

KOZLU
İLÇE MİLLİ EĞİTİM
MÜDÜRLÜĞÜ

2019-2023
STRATEJİK PLAN





"Bir millet eğitim ordusuna sahip olmadıkça, savaş meydanlarında ne kadar parlak zaferler elde ederse etsin, o zaferlerin kalıcı sonuçlar vermesi ancak eğitim ordusuyla mümkündür."

Mustafa Kemal ATATÜRK

İSTİKLAL MARŞI

Korkma! Sönmez bu şafaklarda yüzen al sancak,
Sönmeden yurdumun üstünde tüten en son ocak.
O benim milletimin yıldızıdır, parlayacak;
O benimdir, o benim milletimindir ancak.

Çatma, kurban olayım, çehreni ey nazlı hilal!
Kahraman ırkıma bir gül; ne bu şiddet, bu celal?
Sana olmaz dökülen kanlarımız sonra helal...
Hakkıdır, Hakk'a tapan milletimin istiklal.

Ben ezelden beridir hür yaşadım, hür yaşarım,
Hangi çılgın bana zincir vuracakmış? Şaşarım.
Kükremiş sel gibiyim, bendimi çiğner, aşarım,
Yırtarım dağları, enginlere sığmam, taşarım.

Garbın afakını sarmışsa çelik zırhlı duvar,
Benim iman dolu göğsüm gibi serhaddim var.
Ulusun, korkma! Nasıl böyle bir imanı boğar,
“Medeniyet” dediğin tek dişi kalmış canavar?

Arkadaş! Yurduma alçakları uğratma sakın,
Siper et gövdeni, dursun bu hayâsızca akın.
Doğacaktır sana vadettiği günler Hakk'ın,
Kim bilir, belki yarın belki yarından da yakın.

Bastığın yerleri “toprak” diyerek geçme, tanı,
Düşün altındaki binlerce kefensiz yatanı.
Sen şehit oğlusun, incitme, yazıktır atanı,
Verme, dünyaları alsan da bu cennet vatanı.

Kim bu cennet vatanın uğruna olmaz ki feda?
Şüheda fışkıracak, toprağı sıksan şüheda.
Canı, cananı, bütün varımı alsın da Hüda,
Etmesin tek vatanımdan beni dünyada cüda.

Ruhumun senden İlahî, şudur ancak emeli:
Değmesin mabedimin göğsüne namahrem eli.
Bu ezanlar, ki şehadetleri dinin temeli,
Ebedî, yurdumun üstünde benim inlemeli.

O zaman vecdile bin secde eder, varsa taşım,
Her cerihamdan, İlahî, boşanıp kanlı yaşım,
Fışkırır ruhumücerret gibi yerden naaşım,
O zaman yükselerek arşa değer belki başım.

Dalgalan sen de şafaklar gibi ey şanlı hilal!
Olsun artık dökülen kanlarımın hepsi helal.
Ebediyen sana yok, ırkıma yok izmihlal.
Hakkıdır, hür yaşamış bayrağımın hürriyet;
Hakkıdır, Hakk'a tapan milletimin istiklal.

Atatürk'ün Gençliğe Hitabesi

Ey Türk Gençliği !

Birinci vazifen, Türk istiklâlini, Türk Cumhuriyetini, ilelebet, muhafaza ve müdafaa etmektir.

Mevcudiyetinin ve istikbalinin yegâne temeli budur. Bu temel, senin, en kıymetli hazinendir. İstikbalde dahi, seni bu hazineden mahrum etmek isteyecek, dahilî ve haricî bedhahların olacaktır. Bir gün, İstiklâl ve Cumhuriyeti müdafaa mecburiyetine düşersen, vazifeye atılmak için, içinde bulunacağın vaziyetin imkân ve şerâitini düşünmeyeceksin! Bu imkân ve şerâit, çok nâmüsaid bir mahiyette tezahür edebilir. İstiklâl ve Cumhuriyetine kastedecek düşmanlar, bütün dünyada emsali görülmemiş bir galibiyetin mümessili olabilirler. Cebren ve hile ile aziz vatanın, bütün kaleleri zaptedilmiş, bütün tersanelerine girilmiş, bütün orduları dağıtılmış ve memleketin her köşesi bilfiil işgal edilmiş olabilir. Bütün bu şerâitten daha elîm ve daha vahim olmak üzere, memleketin dahilinde, iktidara sahip olanlar gaflet ve dalâlet ve hattâ hıyanet içinde bulunabilirler. Hattâ bu iktidar sahipleri şahsî menfaatlerini, müstevlilerin siyasi emelleriyle tevhit edebilirler. Millet, fakr ü zaruret içinde harap ve bîtap düşmüş olabilir.

Ey Türk istikbalinin evlâdı! İşte, bu ahval ve şerâit içinde dahi, vazifen; Türk İstiklâl ve Cumhuriyetini kurtarmaktır! Muhtaç olduğun kudret, damarlarındaki asil kanda mevcuttur!

Mustafa Kemal ATATÜRK

20 Ekim 1927

SUNUŐ

5018 Sayılı Kamu Mali Yönetim ve Kontrolü Kanunu geređi hazırladığımız stratejik planımız, uygulayıcılarımızın yaptıkları çalışmalarda başarılı olmalarını sağlayacak en önemli unsurdur.

Stratejik planımız doğrultusunda başarı için üstlendiğimiz misyonumuzu vizyonumuza taşımak hedefindeyiz.

Stratejik Planımızda (2019-2023) belirtilen amaçlarımıza giden hedeflerimizi en üst düzeyde gerçekleştirmek için tüm paydaşlarımızın bize önemli katkılar sağlayacağına inanıyoruz.

Stratejik Planlama Ekibi



KAYMAKAMIN SUNUŞU

Çağdaş eğitim yapısı içerisinde kurumsallaşmak ve kurum kültürü oluşturmak, belirlenen amaç ve hedeflere ulaşmada kaynakların rasyonel bir şekilde kullanımını sağlamak, oluşturulan iyi bir stratejik planla mümkündür.

İnsan kaynaklarının daha etkin, mali ve fiziki kaynakların da daha verimli kullanılabilceği planlamalar, muhakkak ki kurumların ivmesini arttıracak ve performans göstergelerinin istenilen düzeylere çıkması sağlamış olacaktır. Nitelikli eğitim öğretim çalışmalarının oluşmasında planlı ve sistemli bir şekilde hareket etmek organizasyonel bir oluşumun ortaya çıkmasında temel etkidir. Stratejik planlama ile 2019 – 2023 yılları arasında İlçe Milli Eğitim Müdürlüğü ve bünyesinde faaliyet gösteren kurum ve okullarımızın sistemli bir şekilde yapılanması sağlanmış olacak; dolayısıyla kurum kültürü oluşturmakla daha etkin ve verimli faaliyetleri gerçekleştirmiş olacağız. Bu kapsamda planlanan faaliyetlerin yapılması yanında takip ve denetim de önem arz etmektedir. İzleme ve değerlendirme çalışmalarının düzenli periyotlarla yapılması, rapora dönüştürüp noksanlıkların giderilmesi hedeflere ulaşmada dikkat edilmesi gereken unsurlardandır. Belirlenen misyon ve vizyon doğrultusunda, ilke ve değerler etrafında kendimizi yenilemeli; azimle belirlenen noktalara ulaşmayı şiar edinmeliyiz.

Yapılan analizler ve istatistiki veriler çerçevesinde paydaşlarımızın görüşleri alınarak büyük bir emek harcanarak yapılan Kozlu İlçe Milli Eğitim Müdürlüğü 2019 – 2023 Stratejik Planın eğitim öğretim çalışmalarında istenilen hedeflerin yakalaması temennisi ile hayırlı olmasını diliyor; ekip üyeleri, sorumlular ve tüm paydaşlarımızı bu başarılı çalışmaya verdikleri destekten dolayı tebrik ediyorum.

Hüseyin ERGİ
Kozlu Kaymakamı



İLÇE MİLLİ EĞİTİM MÜDÜRÜNÜN SUNUŞU

Stratejik plan, geçmişten yola çıkarak geleceğimizi gösteren en önemli yol haritamızdır. Sahip olduğumuz misyonumuzdan, vizyonumuza nasıl odaklanacağımızı, geleceğimizi nasıl şekillendireceğimizi bize gösteren en önemli unsurdur.

Planımızı yaparken öncelikle kurumumuza yeni bir yön ve yeni bir bakış açısı kazandıracak biçimde düşünülüp tasarlamak hedeflendi. Değişimin ve gelişimin hızlı bir şekilde yaşandığı bu dönemde kurumumuz; kültürümüz doğrultusunda kendisiyle barışık, geçmişini ve bugünü analiz ederek özümseyen, şeffaf, tarafsız, erişilebilir, üretken ve modern kimliğe sahip bir kurumdur.

2019-2023 döneminde, amaçlarımıza giden hedeflerimize ulaşmak için tüm paydaşlarımızla işbirliği içinde çalışmalarımıza hız vereceğiz. Başarıya ulaşmak hem görevimiz hem de en büyük sorumluluğumuz olacaktır.

Mansur GÖK
İlçe Milli Eğitim Müdürü

İÇİNDEKİLER

BAŞLIK	SAYFA NUMARASI
KAYMAKAM SUNUŞU	1
İLÇE MİLLİ EĞİTİM MÜDÜRÜ SUNUŞU	2
İÇİNDEKİLER	3
TABLolar	5
ŞEKİLLER	6
KISALTMALAR	7
TANIMLAR	9
STRATEJİK PLAN ÇALIŞMASINDA UYGULANAN YÖNTEM	11
GİRİŞ	13
STRATEJİK PLAN HAZIRLIK SÜRECİ	13
DURUM ANALİZİ	14
KURUMSAL TARİHÇE	14
2015-2019 DÖNEMİ STRATEJİK PLANIN DEĞERLENDİRİLMESİ	16
MEVZUAT ANALİZİ	17
ÜST POLİTİKA BELGELERİ ANALİZİ	19
FAALİYET ALANLARI İLE ÜRÜN VE HİZMETLERİN BELİRLENMESİ	20
PAYDAŞ ANALİZİ	20
KURULUŞ İÇİ ANALİZ	24
KURUM KÜLTÜRÜ ANALİZİ	24
TEŞKİLAT YAPISI	25
İNSAN KAYNAKLARI	26
TEKNOLOJİK KAVRAMLAR	27
MALİ KAYNAKLAR	28
PESTLE ANALİZİ	29
GZFT ANALİZİ	29
GÜÇLÜ YÖNLER	29
ZAYIF YÖNLER	30
FIRSATLAR	31

TEHTİDLER	31
TESPİTLER VE İHTİYAÇLARIN BELİRLENMESİ	32
GELECEĞE BAKIŞ	33
MİSYON, VİZYON VE TEMEL DEĞERLER	34
AMAÇ VE HEDEFLERE İLİŞKİN MİMARİ	35
AMAÇ, HEDEF, GÖSTERGE VE STRATEJİLER	37
AMAÇ 1	37
AMAÇ 2	41
AMAÇ 3	43
AMAÇ 4	47
AMAÇ 5	50
AMAÇ 6	54
AMAÇ 7	58
MALİYETLENDİRME	61
İZLEME VE DEĞERLENDİRME	66
KOZLU İLÇE MEM 2019-2023 STRATEJİK PLANI İZLEME VE DEĞERLENDİRME MODELİ	66
İZLEME VE DEĞERLENDİRME SÜRECİNİN İŞLEYİŞİ	68
PERFORMANS GÖSTERGELERİ	71
EKLER	72
STRATEJİ SORUMLULUKLARI	73
PERFORMANS GÖSTERGESİ SORUMLULUKLARI	78

TABLolar

Tablo Numarası	Tablo Adı	Sayfası
Tablo-1	Kozlu İlçe Milli Eğitim Müdürlüğü Stratejik Plan Ekibi	13
Tablo-2	Kozlu İlçe Milli Eğitim Müdürlüğüne bağlı okullar ve sayıları	13
Tablo-3	2019-2020 Eğitim -Öğretim Yılı Öğrenci Sayıları	14
Tablo-4	Özel Eğitim Kurum Türleri ve Sayıları	14
Tablo-5	2019-2020 Stratejik Plan Öncesi 5 Yıllık Eğitim seviyesine göre okullaşma oranı	15
Tablo-6	Üst Politika Belgeleri	15
Tablo-7	Organizasyon Şeması	18
Tablo-8	Kozlu İlçe Milli Eğitim Müdürlüğü Yöneticilerinin sayı dağılımı	25
Tablo-9	Kozlu İlçe Milli Eğitim Müdürlüğü Öğretmenlerinin sayı dağılımı	25
Tablo-10	Kozlu İlçe Milli Eğitim Müdürlüğü Öğretmenlerinin eğitim düzeyi ve cinsiyet bilgilerine göre dağılımı	25
Tablo-11	Kozlu İlçe Milli Eğitim Müdürlüğü Personelinin sayı bilgileri Dağılımı	26
Tablo-12	Fatih Projesi kapsamında verilen donanım sayısı	27
Tablo-13	2018-2019 Gider Tablosu	27
Tablo-14	Kaynak	62
Tablo-15	Mamaç ve Hedef Maliyetleri	64
Tablo-16	Hedef Kartı Sorumlulukları	71
Tablo-17	Strateji Sorumlulukları	72
Tablo-18	Performans Göstergesi Sorumlulukları	77

ŞEKİLLER

Şekil Numarası	Şeklin Adı	Sayfası
Şekil-1	Kozlu İlçe Milli Eğitim Müdürlüğü Stratejik Plan Hazırlık Süreci	11
Şekil-2	İç Paydaşların Müdürlük Faaliyetlerinden Memnuniyet Düzeyi	22
Şekil-3	Dış Paydaşların Müdürlük Faaliyetlerinden Memnuniyet Düzeyi	23
Şekil-4	Öncelik Verilmesi Gerekli Görülen Faaliyet Alanları	23
Şekil-5	İzleme ve Değerlendirme Süreci	68
Şekil-6	İzleme ve Değerlendirme Sürecinin İşleyisi	70

Kısaltmalar

AB	: Avrupa Birliđi
ABİDE	: Akademik Becerilerin İzlenmesi ve Deđerlendirilmesi
BT	: Biliřim Teknolojileri
CİMER	: Cumhurbaşkanlıđı İletiřim Merkezi
CK	: Cumhurbaşkanlıđı Kararnamesi
DYS	: Doküman Yönetim Sistemi
EBA	: Eđitim Biliřim Ađı
FATİH	:Fırsatları Artırma ve Teknolojiyi İyileřtirme Harekâtı
IPA	:InstrumentforPre-Accession Assistance (Katılım Öncesi Mali Yardım Aracı)
MEB	: Millî Eđitim Bakanlıđı
MEBBİS	: Millî Eđitim Bakanlıđı Biliřim Sistemleri
MEBİM	: Millî Eđitim Bakanlıđı İletiřim Merkezi
MEİS	: Millî Eđitim İstatistik Modülü
OECD	:OrganisationforEconomicCo-operationand Development (İktisadi İřbirliđi ve Kalkınma Teřkilatı)
OSB	: Organize Sanayi Bölgesi
PESTLE	: Politik, Ekonomik, Sosyolojik, Teknolojik, Yasal ve Ekolojik Analiz
PDR	: Psikolojik Danıřmanlık ve Rehberlik
PISA	: Programmefor International StudentAssesment (Uluslararası Öğrenci Deđerlendirme Programı)
RAM	: Rehberlik Arařtırma Merkezi
STK	: Sivil Toplum Kuruluđu
TIMSS	:Trends in International MathematicsandScienceStudy (Matematik ve Fen Bilimleri Uluslararası Arařtırması)
TİKA	: Türk İřbirliđi ve Koordinasyon Ajansı Başkanlıđı
TÜBİTAK	: Türkiye Bilimsel ve Teknolojik Arařtırma Kurulu
TYÇ	: Türkiye Yeterlilikler Çerçevesi
YDS	: Yabancı Dil Sınavı

MEB Hizmet Birimleri ve Kısaltmaları

ABDİGM	: Avrupa Birliđi ve Dıř İliřkiler Genel M¼d¼rl¼đ¼
BHİM	: Basın ve Halka İliřkiler M¼řavirliđi
BİDB	: Bilgi İřlem Dairesi Bařkanlıđı
DHGM	: Destek Hizmetleri Genel M¼d¼rl¼đ¼
DÖGM	: Din Öğretimi Genel M¼d¼rl¼đ¼
HBÖGM	: Hayat Boyu Öğrenme Genel M¼d¼rl¼đ¼
HHGM	: Hukuk Hizmetleri Genel M¼d¼rl¼đ¼
İDBB	: İç Denetim Birimi Bařkanlıđı
İEDB	: İnřaat ve Emlak Dairesi Bařkanlıđı
MTEGM	: Meslekî ve Teknik Eğitim Genel M¼d¼rl¼đ¼
OGM	: Ortaöğretim Genel M¼d¼rl¼đ¼
ÖDSHGM	: Ölçme, Deđerlendirme ve Sınav Hizmetleri Genel M¼d¼rl¼đ¼
ÖERHGM	: Özel Eğitim ve Rehberlik Hizmetleri Genel M¼d¼rl¼đ¼
ÖÖKGM	: Özel Öğretim Kurumları Genel M¼d¼rl¼đ¼
ÖYGGM	: Öğretmen Yetiřtirme ve Geliřtirme Genel M¼d¼rl¼đ¼
PGM	: Personel Genel M¼d¼rl¼đ¼
SGB	: Strateji Geliřtirme Bařkanlıđı
TEGM	: Temel Eğitim Genel M¼d¼rl¼đ¼
TKB	: Teftiř Kurulu Bařkanlıđı
TTKB	: Talim ve Terbiye Kurulu Bařkanlıđı
YEĞİTEK	: Yenilik ve Eğitim Teknolojileri Genel M¼d¼rl¼đ¼
YYEGM	: YükseköğretimveYurtdıřı Eğitim Genel M¼d¼rl¼đ¼

TANIMLAR

Bütünleştirici Eğitim (Kaynaştırma Eğitimi): Özel eğitime ihtiyacı olan bireylerin eğitimlerini, destek eğitim hizmetleri de sağlanarak akranlarıyla birlikte resmî veya özel örgün ve yaygın eğitim kurumlarında sürdürmeleri esasına dayanan özel eğitim uygulamalarıdır.

Coğrafi Bilgi Sistemi (CBS) : Dünya üzerindeki karmaşık sosyal, ekonomik, çevresel vb. sorunların çözümüne yönelik mekâna/ konuma dayalı karar verme süreçlerinde kullanıcılara yardımcı olmak üzere, büyük hacimlicoğrafi verilerin; toplanması, depolanması, işlenmesi, yönetimi, mekânsal analizi, sorgulaması ve sunulması fonksiyonlarını yerine getiren donanım, yazılım, personel, coğrafi veri ve yöntem bütünüdür.

Destek Eğitim Odası (DEO): Okul ve kurumlarda, yetersizliği olmayan akranlarıyla birlikte aynı sınıfta eğitimlerine devam eden özel eğitime ihtiyacı olan öğrenciler ile üstün yetenekli öğrenciler için özel araç gereçler ile eğitim materyalleri sağlanarak özel eğitim desteği verilmesi amacıyla açılan odaları ifade eder.

Destekleme ve Yetiştirme Kursları: Resmî ve özel örgün eğitim kurumlarına devam eden öğrenciler ile yaygın eğitim kurumlarına devam etmekte olan kursiyerleri, örgün eğitim müfredatındaki derslerle sınırlı olarak, destekleme ve yetiştirme amacıyla açılan kurslardır.

Devamsızlık: Özürlü ya da özürsüz olarak okulda bulunmama durumu ifade eder.

Eğitim ve öğretimden erken ayrılma: Avrupa Topluluğu İstatistik Ofisinin (Eurostat) yayınladığı ve hane halkı araştırmasına göre 18- 24 yaş aralığındaki kişilerden en fazla ortaokul mezunu olan ve daha üstü bir eğitim kademesinde kayıtlı olmayanların ilgili çağ nüfusuna oranı olarak ifade edilen göstergedir.

Eğitsel Değerlendirme: Bireyin tüm gelişim alanlarındaki özellikleri ve akademik disiplin alanlarındaki yeterlilikleri ile eğitim ihtiyaçlarını eğitsel amaçla belirleme sürecidir.

İşletmelerde Meslekî Eğitim: Meslekî ve teknik eğitim okul ve kurumları öğrencilerinin beceri eğitimlerini işletmelerde, teorik eğitimlerini ise meslekî ve teknik eğitim okul ve kurumlarında veya işletme ve kurumlarca tesis edilen eğitim birimlerinde yaptıkları eğitim uygulamalarını ifade eder.

Okul- Aile Birlikleri: Eğitim kampüslerinde yer alan okullar dâhil Bakanlığa bağlı okul ve eğitim kurumlarında kurulan birliklerdir.

Ortalama Eğitim Süresi: Birleşmiş Milletler Kalkınma Programının yayınladığı İnsani Gelişme Raporu'nda verilen ve 25 yaş ve üstü kişilerin almış olduğu eğitim sürelerinin ortalaması şeklinde ifade edilen eğitim göstergesini ifade etmektedir.

Öğrenme Analitiği Platformu: Eğitsel Veri Ambarı üzerinde çalışacak, öğrencilerin akademik verileriyle birlikte ilgi, yetenek ve mizacına yönelik verilerinin de birlikte değerlendirildiği platformdur.

Örgün Eğitim Dışına Çıkma: Ölüm ve yurt dışına çıkma haricindeki nedenlerin herhangi birisine bağlı olarak örgün eğitim kurumlarından ilişik kesilmesi durumunu ifade etmektedir.

Örgün Eğitim: Belirli yaş grubundaki ve aynı seviyedeki bireylere, amaca göre hazırlanmış programlarla, okul çatısı altında düzenli olarak yapılan eğitimidir. Örgün eğitim; okul öncesi, ilkokul, ortaokul, ortaöğretim ve yükseköğretim kurumlarını kapsar.

Özel eğitime ihtiyacı olan bireyler (özel eğitim gerektiren birey): Çeşitli nedenlerle, bireysel özellikleri ve eğitim yeterlilikleri açısından akranlarından beklenen düzeyden anlamlı farklılık gösteren bireyi ifade eder.

Özel Politika veya Uygulama Gerektiren Gruplar (Dezavantajlı Gruplar): Diğer gruplara göre eğitiminde ve istihdamında daha fazla güçlük çekilen kadınlar, gençler, uzun süreli işsizler, engelliler gibi bireylerin oluşturduğu grupları ifade eder.

Özel Yetenekli Çocuklar: Yaşlarına göre daha hızlı öğrenen, yaratıcılık, sanat, liderliğe ilişkin kapasitede önde olan, özel akademik yeteneğe sahip, soyut fikirleri anlayabilen, ilgi alanlarında bağımsız hareket etmeyi seven ve yüksek düzeyde performans gösteren bireydir.

Tanımlama: Özel eğitime ihtiyacı olan bireylerin tüm gelişim alanlarındaki özellikleri ile yeterli ve yetersiz yönlerinin, bireysel özelliklerinin ve ilgilerinin belirlenmesi amacıyla tıbbî, psiko- sosyal ve eğitim alanlarında yapılan değerlendirme sürecidir.

Ulusal Dijital İçerik Arşivi: Öğrenme süreçlerini destekleyen beceri destekli dönüşüm ile ülkemizin her yerinde yaşayan öğrenci ve öğretmenlerimizin eşit öğrenme ve öğretme fırsatlarını yakalamaları ve öğrenmenin sınıf duvarlarını aşması sağlamaya yönelik eğitsel dijital içerik ambarıdır.

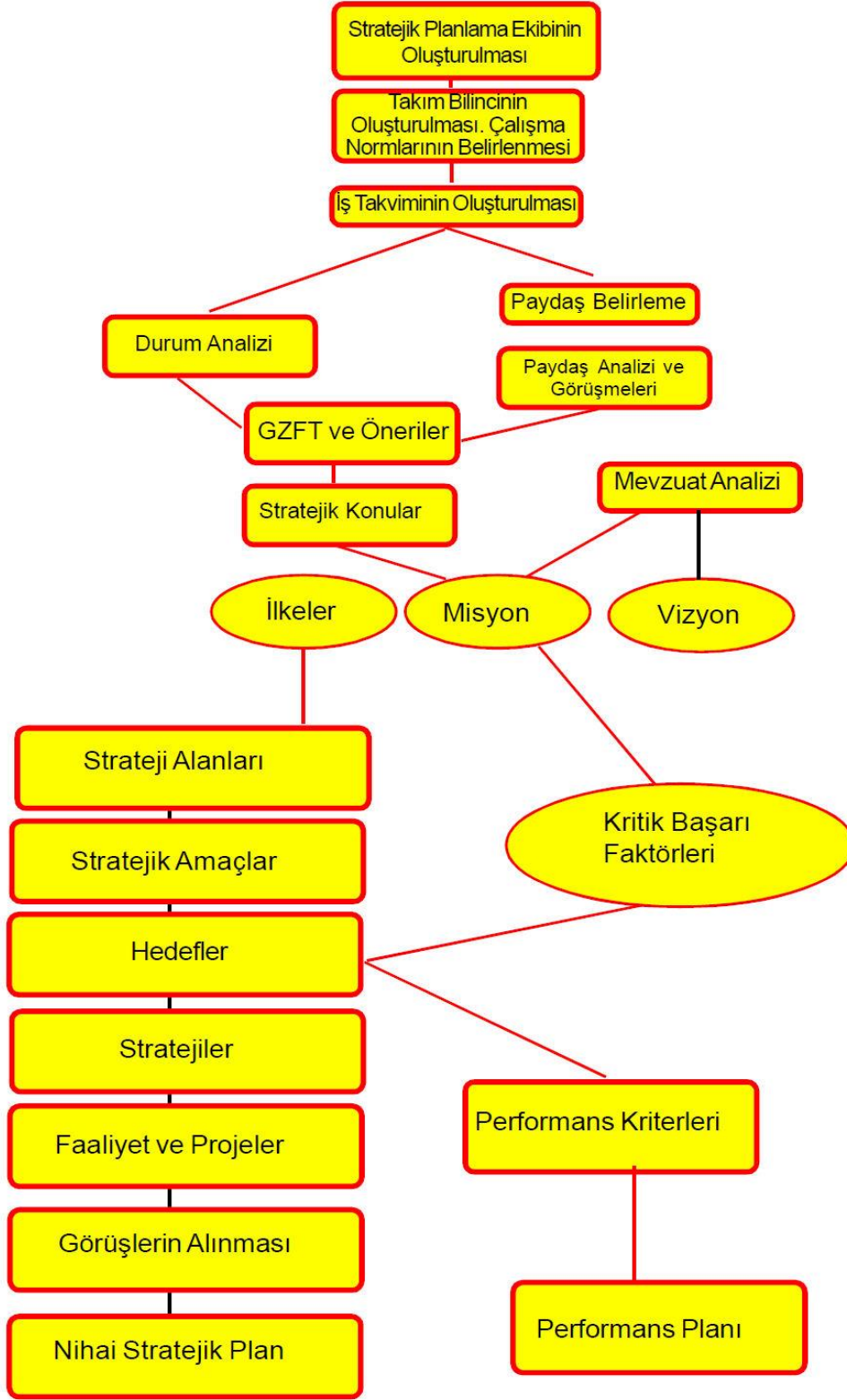
Uzaktan Eğitim: Her türlü iletişim teknolojileri kullanılarak zaman ve mekân bağımsız olarak insanların eğitim almalarının sağlanmasıdır.

Yaygın Eğitim: Örgün eğitim sistemine hiç girmemiş ya da örgün eğitim sisteminin herhangi bir kademesinde bulunan veya bu kademedan ayrılmış ya da bitirmiş bireylere; ilgi, istek ve yetenekleri doğrultusunda ekonomik, toplumsal ve kültürel gelişmelerini sağlayıcı nitelikte çeşitli süre ve düzeylerde hayat boyu yapılan eğitim, öğretim, üretim, rehberlik ve uygulama etkinliklerinin bütünüdür.

Zorunlu Eğitim: Dört yıl süreli ve zorunlu ilkokullar ile dört yıl süreli, zorunlu ve farklı programlar arasında tercihe imkân veren ortaokullar ve imam- hatip ortaokullarından oluşan ilköğretim ile ilköğretime dayalı, dört yıllık zorunlu, örgün veya yaygın öğrenim veren genel, mesleki ve teknik ortaöğretim kademelerinden oluşan eğitim sürecini ifade eder.

STRATEJİK PLAN ÇALIŞMASINDA UYGULANAN YÖNTEM

MEB Stratejik Plan Modeli



Şekil-1 MEB Stratejik Plan Modeli

Bölüm 1

Stratejik Plan Hazırlama Süreci

GİRİŞ VE HAZIRLIK SÜRECİ

Müdürlüğümüz, Stratejik planın etkili ve kurumu ihtiyaçlarına cevap vermesi amacıyla müdürlüğümüz bünyesinde toplantı yapılmış ve Müdürlüğümüzde bu alanda ehil kişilerden oluşan komisyonlar kurulmuştur. Bu süreçte Olurlar ile Kozlu İlçe Milli Eğitim Müdürlüğü “Stratejik Planlama Üst Kurulu” ve “Stratejik Planlama Ekibi” oluşturulmuştur.



Müdürlüğümüz stratejik planlama çalışmalarında;

- MEB Hazırlık Programı,
- 11. Kalkınma Planı,
- MEB 11. Kalkınma Planı Önerileri,
- Öğretmen Strateji Belgesi 2017-2023
- 2013 Yılı Yatırım Programı,
- Orta Vadeli Program 2019-2021,
- MEB Örgün Eğitim İstatistikleri 2017-2018
- MEB 2018 Yılı Bütçe Sunuşu
- Stratejik Planlama Yönetmeliği,
- Kamu İdareleri İçin Stratejik Planlama Kılavuzu 3. Sürüm
- Cumhurbaşkanlığı Orta Vadeli Program 2019-2021,
- Millî Eğitim Kalite Çerçevesi,
- MEB 2023 Vizyonu,
- TÜBİTAK Vizyon 2003-2023 Strateji Belgesi,
- 61. Hükümet Programı Eylem Planı ve Bilgi Toplumu Stratejisi

Gibi belgeleri temel almıştır.

Kozlu İlçe Milli Eğitim Müdürlüğü'nün daha iyi bir noktaya taşınması için farklı paydaşlardan görüş ve öneriler istenmiştir.

Stratejik Planlama Ekibi

Sevgil ÇOLAKBAY	İlçe Milli Eğitim Şube Müdürü
Murat GÜNAYDIN	Mebbis Yöneticisi
Ömer KARACA	Kozlu Mesleki ve Teknik Anadolu Lisesi Müdürü
Ömer ABACI	Kozlu 19 Mayıs 100. Yıl İlkokulu Müdürü
Osman MENTEŞE	Kozlu Cengiz Topel İlkokulu Müdürü
Ahmet Serkan YAZICIOĞLU	Kozlu Kılıç İlkokulu Müdür Yardımcısı
Sadettin BAŞAR	Şef
Ayhan IŞIK	VHKİ

Tablo-1 Kozlu İlçe Milli Eğitim Müdürlüğü Stratejik Plan Ekibi

Durum Analizi

Durum analizi çalışmasında İlçe Milli Eğitim Müdürlüğü'nün tarihi gelişimi, yasal yükümlülükleri ve mevzuat analizi, faaliyet alanları ve ürün hizmetleri, paydaş analizi, kurum içi ve dışı analizi yapılmıştır.

KURUMSAL TARİHÇE

06.12.2012 tarih ve 284289 sayılı Resmi Gazete' de yayınlanan 6360 sayılı kanun gereği Kozlu ilçesi kurulmuş olup, 2013 yılının Kasım ayında İlçe Milli Eğitim Müdürlüğümüz faaliyete geçmiştir. 2013 yılında kurulan Kozlu ilçesinin ilk Kaymakamı Ahmet KARAKAYA, ilk İlçe Milli Eğitim Müdürü Mansur GÖK' tür. İlçemizin en eski eğitim kurumu halen faaliyet göstermekte olan Kozlu Cumhuriyet İlkokulu'dur. İlçe Milli Eğitim müdürlüğü 2014 yılından itibaren Kozlu Kaymakamlığı binasında hizmet vermektedir.

Kozlu İlçe Milli Eğitim Müdürlüğüne Bağlı Okul/Kurumlar

OKUL TÜRÜ	ADEDİ
Bağımsız Anaokulu	2
Birleştirilmiş Köy Okulları (İlkokul Düzeyinde)	2
Bağımsız İlkokul	7
Bağımsız Ortaokul	4
İlk-Ortaokul	5
Anadolu İmam Hatip Lisesi	1
Mesleki ve Teknik Anadolu Lisesi	1
Anadolu Lisesi	1
Çok Programlı Anadolu Lisesi	1
Halk Eğitim Merkezi	1
Özel Anaokul/İlkokul/Ortaokul/Lise	1

Tablo-2 Kozlu İlçe Milli Eğitim Müdürlüğüne Bağlı Okullar ve Sayıları

Müdürlüğümüze bağlı **26 eğitim kurumunda**;

OKUL TÜRÜ	ÖĞRENCİ SAYISI
Okul Öncesi	783
İlkokul	1885
Ortaokul	2130
Lise	1749

Tablo-3 2019-2020 Eğitim Öğretim Yılı öğrenci sayıları
6547 öğrenci eğitim görmektedir.

ÖZEL EĞİTİM KURUMU TÜRÜ	SAYISI
Özel Sürücü Kursu	2
Özel Rehabilitasyon Merkezi	1
Özel Anaokulu	1
Yükseköğretim Kız Öğrenci Yurdu	4
Yükseköğretim Erkek Öğrenci Yurdu	4

Tablo-4 Özel Eğitim Kurum Türleri ve Sayıları

12 Adet Özel Eğitim Kurumu bulunmaktadır.

Yurtlarda **1168 öğrenci** barınmaktadır.

İlçemizdeki Özel Eğitim ve Rehabilitasyon Merkezinde **232 kayıtlı öğrenci bulunmaktadır.**

Tarihi Gelişim

06.12.2012 tarih ve 284289 sayılı Resmi Gazetede yayınlanan 6360 sayılı kanun gereği; Kozlu ilçesi kurulmuş olup, 2013 yılının Kasım ayında İlçe Milli Eğitim Müdürlüğümüz faaliyete geçmiştir. 2013 yılında kurulan Kozlu ilçesinin ilk Kaymakamı Ahmet KARAKAYA, ilk İlçe Milli Eğitim Müdürü Mansur GÖK'tür. İlçemizin en eski eğitim kurumu halen faaliyet göstermekte olan Kozlu Cumhuriyet İlkokulu'dur. Faaliyetlerimizi faaliyete yeni geçen Kaymakamlık binası bünyesinde sürdürmekteyiz.

2015-2019 Stratejik Planın Değerlendirilmesi

2015 yılında yürürlüğe giren Kozlu İlçe Milli Eğitim Müdürlüğü 2015- 2019 Stratejik Planı; stratejik plan hazırlık programı, durum analizi, geleceğe yönelim, maliyetlendirme ile izleme ve değerlendirme olmak üzere beş bölümden oluşturulmuştur. Bunlardan izleme ve değerlendirme faaliyetlerine temel teşkil eden stratejik amaç, stratejik hedef, performans göstergesi ve stratejilerin yer aldığı geleceğe yönelim bölümü, eğitim ve öğretime erişim, eğitim ve öğretimde kalite ve kurumsal kapasite olmak üzere üç tema halinde yapılandırılmıştır. Söz konusu üç tema altında 3 stratejik amaç, 8 stratejik hedef, 81 performans göstergesi ve 44 stratejiye yer verilmiştir.

Okul Türü/Eğitim-	Öğretim Yılı				
	2014-2015	2015-2016	2016-2017	2017-2018	2018-2019
36- 60 Ay	22,62	24,32	26,67	28,80	29,5
48- 60 Ay	45,20	47,40	50,30	55,60	62,02
60 Ay	65,20	68,30	75,60	85,90	92
İlkokul	100	100	100	100	100
Ortaokul	100	100	100	100	100
Ortaöğretim ¹	89,99	90,30	91,02	93,08	100
Genel Ortaöğretim ²	43,67	45,62	46,24	49,82	56,53
Mesleki ve Teknik Ortaöğretim ³	46,32	44,68	44,78	43,26	49,52
İkili Eğitim Yapan Okul Sayısı	2	2	2	2	2

TABLO 5 - Okullaşma Oranı

Tablo 5'e baktığımızda 2019- 2023 Stratejik Plan öncesi 4 yıllık eğitim seviyesine göre net okullaşma oranını görüyoruz. 36- 60 Ay, 48- 60 Ay ve 60 Ay için net okullaşma oranının her yıl arttığını görüyoruz. İlkokul ve ortaokul okullaşma oranlarında ise değişen oran bulunmamaktadır. 2017- 2018 eğitim ve öğretim yılı için ilkökul net okullaşma oranı % 100 iken aynı yılda ilkökul kademesine karşılık gelen 6-9 yaş net okullaşma oranı % 100 dür. Bu sebeple 2019- 2023 dönemi için eğitim seviyesine göre okullaşma oranı yerine yaş gruplarına göre 3- 5 (okul öncesi), 6- 9 (ilkokul), 10- 13 (ortaokul), 14- 17 (ortaöğretim) net okullaşma oranlarının performans göstergesi olarak kullanılacaktır.

Öğrenci başarısı ve öğrenme kazanımları ile ilgili göstergeler incelendiğinde ise

öğrencilerimizin temel öğrenme kazanımları, matematik ve fen okuryazarlığı ile okuma becerileri konularının öncelikli olarak iyileştirilmesi gereken alanlar olduğu göze çarpmaktadır.

2019- 2023 dönemi için gerekli önlemleri almak üzere 2015- 2019 dönemindeki öğrenci başarısı ve öğrenme kazanımları alanındaki performans göstergeleri korunacaktır.

2019- 2023 dönemi için idarenin güçlü yönlerinden ve fırsatlardan yararlanarak ulaşılabilecek yeni performans göstergelerinin belirlenmesi kararlaştırılmıştır. Özellikle okul öncesinde olmak üzere okullaşma oranlarının artırılmasına yönelik üst politika belgelerinin desteği ile belirlenen performans göstergesi hedeflerine ulaşılabileceği öngörülmektedir. 2015- 2019 İlçemiz Stratejik Planı incelendiğinde yabancı dil öğretmenlerinin mesleki yeterliliklerinin artırılması ve öğrencilerimizin yabancı dil öğrenme kapasitelerinin artırılması yönünde iyileştirmeye ihtiyaç duyulmaktadır. MEB 2023 Eğitim Vizyonu ve 2019-2023 Stratejik Planının amaç ve hedefleriyle ilişkilendirilerek özellikle bu alanlarda iyileştirme adımları için eylemlere yer verilecektir.

Mevzuat Analizi

10.07.2018 tarihli ve 30474 sayılı Resmî Gazete’de yayımlanarak yürürlüğe giren Cumhurbaşkanlığı Teşkilatı Hakkında Cumhurbaşkanlığı Kararnamesi’ne göre Bakanlığın görev alanında belirtilen hususları taşradaki birimleri olarak Bakanlık adına uygulamak ve sonuçlandırmaktan sorumludur.

20.09.2015 tarihli ve 29481 sayılı Resmi Gazete’de yayımlanarak yürürlüğe giren “Milli Eğitim Bakanlığı İl ve İlçe Milli Eğitim Müdürlükleri Yönetmeliğinde Değişiklik Yapılmasına Dair Yönetmeliğe” göre Kozlu İlçe Milli Eğitim Müdürlüğü görevleri şunlardır:

1. İl millî eğitim müdürlüğü, illerde (merkez ilçeler dahil) doğrudan il millî eğitim müdürüne bağlı birimler/ bürolar ile şube müdürü kadro sayısına göre birleştirilerek veya ayrılarak teşkilatlandırılan şube müdürlükleri; ilçe millî eğitim müdürlüğü ise ilçelerde, doğrudan ilçe millî eğitim müdürüne bağlı özel büro ile şube müdürü kadro sayısına göre birleştirilerek veya ayrılarak teşkilatlandırılan şube müdürlükleri eliyle millî eğitim hizmetlerini yürütür.
2. İl millî eğitim müdürlüğü bünyesinde hukuk hizmetleri birimi oluşturulur. Hukuk hizmetleri birimi avukatlar ve büro personelinden oluşur. Birden fazla avukat çalıştırılan il

millî eğitim müdürlüklerinde il millî eğitim müdürünce bir avukat hukuk hizmetleri yetkilisi olarak görevlendirilir.

3. İl millî eğitim müdürlüğü bünyesinde ihtiyaç duyulması halinde sivil savunma hizmetleri bürosu oluşturulur. Sivil savunma hizmetleri bürosu sivil savunma uzmanları ve büro personelinden oluşur. Birden fazla sivil savunma uzmanı çalıştırılan il millî eğitim müdürlüklerinde il millî eğitim müdürünce bir uzman sivil savunma hizmetleri yetkilisi olarak görevlendirilir.

4. Millî eğitim müdürleri ihtiyaç duymaları halinde kendilerine yardımcı olmak üzere özel büro oluşturabilir.

5. Personel, kendisine verilen görevlerin mevzuata uygun olarak hızlı, etkin ve verimli bir şekilde yürütülmesinden amirlerine karşı sorumludur.

6. Millî Eğitim Müdürlükleri;
- a) Temel Eğitim,
 - b) Ortaöğretim,
 - c) Mesleki ve Teknik Eğitim, ç) Din Öğretimi,
 - d) Özel Eğitim ve Rehberlik,
 - e) Hayat Boyu Öğrenme,
 - f) Özel Öğretim Kurumları,
 - g) Bilgi İşlem ve Eğitim Teknolojileri, ğ) Ölçme, Değerlendirme ve Sınav,
 - h) Yükseköğretim ve Yurt Dışı Eğitim, ı) Strateji Geliştirme,
 - i) İnsan Kaynakları Yönetimi,
 - j) Destek,
 - k) İnşaat ve Emlak, hizmetleri ile doğrudan Millî Eğitim Müdürüne bağlı birimler/bürolar eliyle millî eğitim hizmetlerini yürütür.

Aşağıda verilen Tablo ...'da İlçe Milli Eğitim Müdürlüğümüzün faaliyet alanları ve ürettiği hizmet çıktıları, yönetim süreçleriyle ilgili olarak iş ve işlemleri tesis ederken dayanak kabul edilen Kanun, Yönetmelik ve Genel Dökümanların bir kısmı verilmiştir

Üst Politika Belgeleri Analizi

Millî Eğitim Müdürlüğünün görev ve sorumluluk yükleyen hükümlerin tespit edilmesi için tüm üst politika belgeleri ayrıntılı olarak incelenmiş, bu belgelerdeki Millî Eğitim politikaları incelenmiştir. İncelenen belgelerden Millî Eğitim Müdürlüğü 2019-2023 Stratejik Planı'nın stratejik amaç, hedef, performans göstergeleri ve stratejileri hazırlanırken göz önünde bulundurulmuştur.

Millî Eğitim Bakanlığı 2023 Eğitim Vizyonu temel referans üzere üst politika belgeleri; temel üst politika belgeleri ve diğer üst politika belgeleri olarak iki bölümde ele alınmıştır. Stratejik plan ve üst politikalar arasında ilişki kurulması amacıyla analiz edilen belgeler aşağıdaki gibidir:

Üst Politika Belgeleri

Temel Üst Politika Belgeleri	
Kalkınma Planları	MEB 2019- 2023 Stratejik Planı
Orta Vadeli Programlar	Millî Eğitim Şura Kararları
Orta Vadeli Mali Planlar	Millî Eğitim Kalite Çerçevesi
Millî Eğitim Bakanlığı 2023 Eğitim Vizyonu	MEM 2015- 2019 Stratejik Plan
Kozlu Kaykamamlığı Stratejik Planı	Kozlu Belediyesi Stratejik Planı
Diğer Üst Politika Belgeleri	
Diğer Kamu Kurum ve Kuruluşlarının Stratejik Planları	Mesleki Eğitim Kurulu Kararları
TÜBİTAK Vizyon 2023 Eğitim ve İnsan Kaynakları Raporu	Ulusal Öğretmen Strateji Belgesi (2017- 2023)
Bilgi Toplumu Stratejisi ve Eylem Planı (2015- 2018)	Türkiye Yeterlilikler Çerçevesi
Hayat Boyu Öğrenme Strateji Belgesi (2014- 2018)	Ulusal ve Uluslararası Kuruluşların Eğitim ve Türkiye ile İlgili Raporları
Meslekî ve Teknik Eğitim Strateji Belgesi (2014- 2018)	Ulusal İstihdam Stratejisi (2014- 2023)
MEB 11. Kalkınma Planı Önerileri	Mesleki Eğitim Kurulu Kararları

Tablo-6 Üst Politika Belgeleri

Faaliyet Alanları ile Ürün ve Hizmetlerin Belirlenmesi

2019–2023 Stratejik Plan hazırlanırken faaliyet alanlarımızın ve hizmet kitemizin belirlenmesine yönelik çalışmalar yapılmıştır. Bu kapsamda birimlerinin yasal yükümlülükleri, üst politika belgeleri, yürürlükteki uygulanan sistemler ve kamu hizmet envanteri incelenerek kurumumuzun hizmetleri tespit edilmiş;

- 1.Eğitim ve öğretim,
 - 2.Bilimsel, kültürel, sanatsal ve sportif faaliyetler,
 3. Ölçme ve değerlendirme
 - 4.İnsan kaynakları yönetimi
 - 5.Araştırma, geliştirme, proje ve protokoller,
 - 6.Yönetim ve denetim
 - 7.Uluslararası ilişkileri
 - 8.Fiziki ve teknolojik altyapı
- olmak üzere sekiz faaliyet alanı altında gruplandırılmıştır.

Paydaş Analizi

Paydaş analizi çalışması ile müdürlüğün sunduğu hizmet alanlarına ilişkin bilinirlik, kullanım, faydalanma ve memnuniyet düzeyi ve bu hizmetlerde müdürlüğün algılanan başarısı ölçümlenmiştir.

Stratejik Plan Hazırlama ekibi tarafından yapılan toplantılarla kurumumuzun güçlü ve zayıf yönlerini tespit etmek için müdürlüğümüz çalışanları, yöneticileri ve öğretmenleriyle Paydaş analizi ve GZFT yapılmıştır.

Müdürlüğümüzün gelecek beş yılının planlandığı Stratejik Plan hazırlıkları çerçevesinde katılımçılık üst düzeyde tutulmuş ve gerçekleştirilmiştir. Paydaş analizleri sonucunda ön plana çıkan görüşlerden yararlanılarak GZFT Analizleri ile sorun alanlarının tespiti yapılmıştır. Çıkan sonuçlar doğrultusunda Müdürlüğümüzün öncelikleri tespit edilmiş ve bunlarla ilgili geleceğe yönelim bölümünde amaç-hedeflerle ilgili tedbirlere yer verilmiştir.

Kurumumuzda eğitim-öğretim hizmetleriyle ilgili olarak doğrudan ya da dolaylı yollarla ilişki içerisinde olduğumuz paydaşlarımız belirlenmiştir.

1. Paydaşların Tespiti ve Sınıflandırılması

Paydaş analizinin ilk aşamasında kurumumuzun paydaşlarının kimler olduğunun tespit edilebilmesi için; Kurumumuzun faaliyet ve hizmetleri ile ilgisi olanlar kimlerdir? Kurumumuzun faaliyet ve hizmetlerini yönlendirenler kimlerdir? Kurumumuzun sunduğu hizmetlerden yararlananlar kimlerdir? Kurumumuzun faaliyet ve hizmetlerden etkilenenler ile faaliyet ve hizmetlerini etkileyenler kimlerdir? Sorularına cevap aranmıştır.

PAYDAŞ ANALİZİ

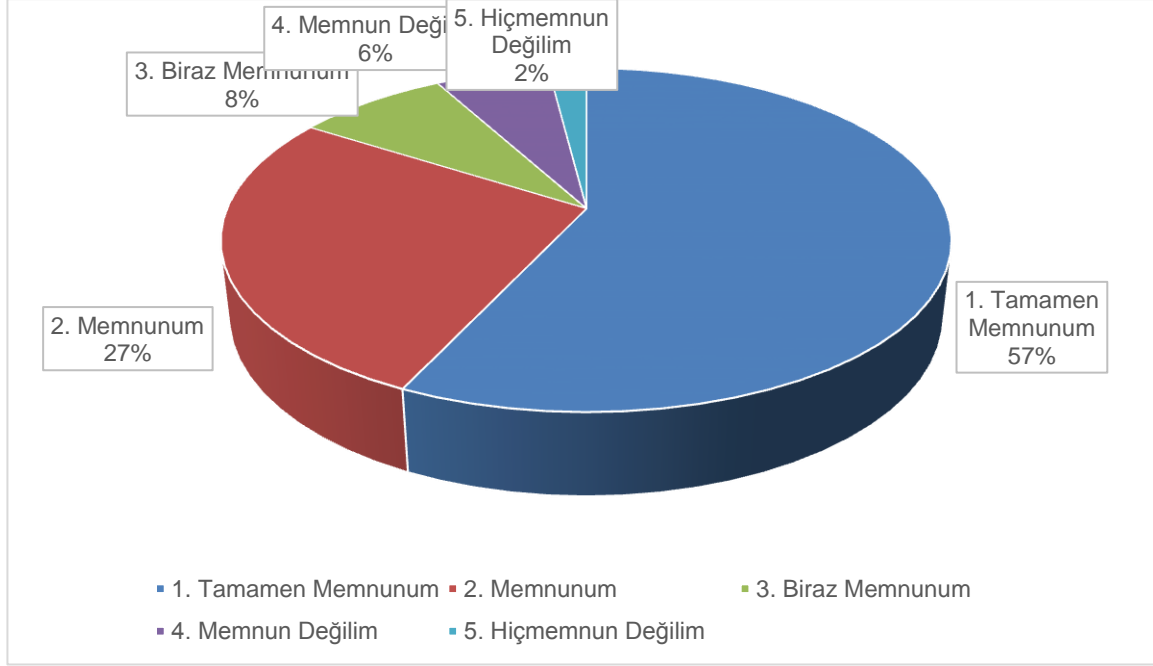
Stratejik planlama sürecinde, kurum kendi faaliyet alanlarıyla ilgili olarak hizmet üretirken, ürettiği hizmetten doğrudan ya da dolaylı olarak etkilenen tarafların görüş, öneri ve tespitlerinin dikkate alınması, hazırlanacak olan stratejik planın uygulama aşamasında, planda belirlenen hedeflerin gerçekleşmesine pozitif katkı sunacaktır. Yararlanıcılara sunulacak hizmetlerin; paydaş ihtiyaçlarının dikkate alınarak planlanabilmesi için beklenti ve taleplerin önceden alınmasını gerektirmektedir. Durum analizi yapılırken paydaş analizinin de yapılması bir zorunluluk olmaktadır. Paydaşlar; kurumun sunduğu hizmetler ile ilgisi olan, kurumdan doğrudan veya dolaylı, olumlu ya da olumsuz yönde etkilenen veya kurumu etkileyen kişi, grup veya kurumlardır. Kozlu İlçe Milli Eğitim Müdürlüğü paydaşları genel olarak belirlenmiş, daha sonra sunulan hizmet ve faaliyet alanlarından yararlanılarak “iç paydaş” ve “dış paydaş” olarak sınıflandırılmıştır.

Paydaşların iç ve dış paydaş olarak sınıflandırılmasından sonra, tespit, tedbir (tehdit, sınırlılık, çelişki), gelişim (imkânlar, iş birlikleri), sürece katkı, sahiplenme, sürdürülebilirlik gibi unsurlar dikkate alınarak neden paydaş oldukları belirlenmiştir. Belirlenen paydaşların tümü ile etkili bir iletişim kurulması imkânsız olduğundan paydaşlar, kurumun faaliyetlerini etkileme derecesi ile kurumun faaliyetlerinden etkilenme derecesine göre “paydaş etki/ önem matrisi” aracılığıyla önceliklendirilmiştir. Buna göre nihai paydaş listesi oluşturulmuştur.

Belirlenen paydaşların idarenin hangi ürün ve hizmetleriyle ilgili oldukları, idareden beklentileri, bu paydaşların idarenin ürün ve hizmetlerini nasıl etkilediği ve etkilendiğinin belirlenmesi amacıyla “Paydaş Anketi” geliştirilmiştir. Ankette idarenin tanınırlığı, idareye yönelik memnuniyet durumu, ilişkili olunan ve öncelik verilmesi gereken alanların tespit edilmesine yönelik sorulara yer verilmiştir.

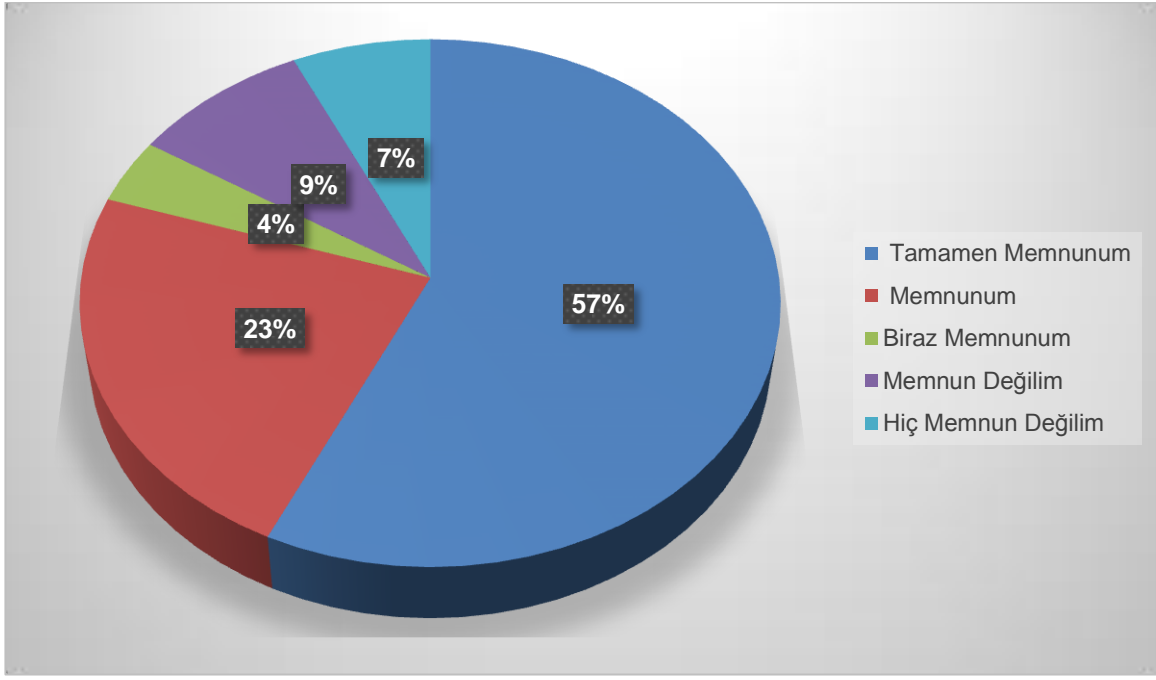
Kozlu İlçe Milli Eğitim Müdürlüğü paydaş anketi; okul, kurum, ilçe çalışanları, öğrenciler, veliler uygulanmıştır. Ankette paydaşlarımıza sorulan sorular, Kamuoyunun bilgisine sunulan anket kısa bir süre içerisinde 91 iç paydaş, 37 dış paydaş olmak üzere toplam 128 paydaş tarafından yanıtlanmıştır. Anketlerden alınan sonuçlar değerlendirilmiş, değerlendirme sonuçları GZFT, sorun alanları ve geleceğe bakış bölümlerine yansıtılmıştır. Anketlerden elde edilen veriler aşağıdaki şekillerde verilmiştir.

İç paydaşlarımızın en çok irtibatta oldukları ilk üç birim; % 16,68 oranında Temel Eğitim Hizmetleri Birimi, % 13,96 oranında İnsan Kaynakları Hizmetleri Birimi (Özlük), % 11,39 oranında Ortaöğretim Hizmetleri Birimi olarak belirlenmiştir. Dış paydaşlarımızın ise en çok irtibatta oldukları ilk üç birim; % 17,57 oranında İnsan Kaynakları Hizmetleri Birimi, % 11,99 oranında Bilgi İşlem ve Eğitim Teknolojileri Birimi, % 11,66 oranında Özel Eğitim ve Rehberlik Hizmetleri Birimi olarak belirlenmiştir.



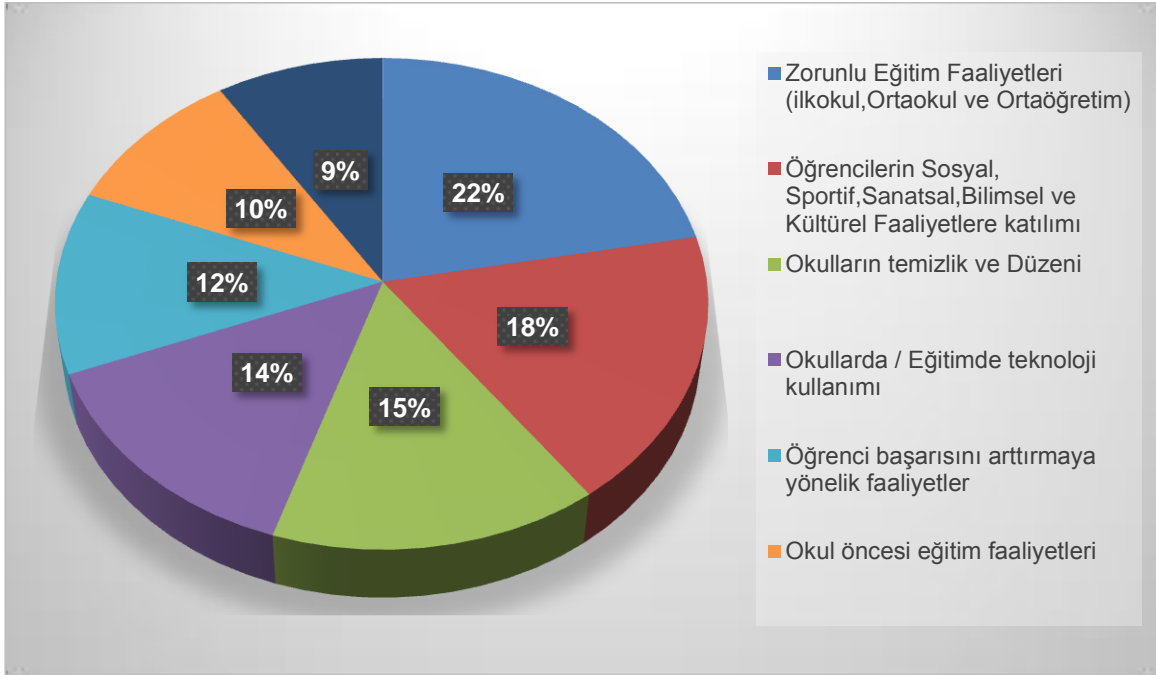
Şekil 2. İç Paydaşların Müdürlük Faaliyetlerinden Memnuniyet Düzeyi

Şekil 1 deki veriler incelendiğinde iç paydaşların % 98 nin İlçe Milli Eğitim Müdürlüğünün geneline yönelik memnuniyet düzeyinin 5 puan üzerinden yapılan değerlendirmede 3-4-5 puan aralığında olduğu anlaşılmaktadır.



Şekil 3. Dış Paydaşların Müdürlük Faaliyetlerinden Memnuniyet Düzeyi

Şekil 2 deki veriler incelendiğinde dış paydaşların % 84 nin İlçe Milli Eğitim Müdürlüğüne yönelik memnuniyet düzeyinin 5 puan üzerinden yapılan değerlendirmede 3-4-5 puan aralığında olduğu anlaşılmaktadır.



Şekil 4. Öncelik Verilmesi Gerekli Görülen Faaliyet Alanları

Bu grafikte verilen cevaplar değerlendirildiğinde paydaşlar önümüzdeki beş yıllık süreçte en çok öncelik verilmesi gereken alanlar arasında sırasıyla zorunlu eğitim faaliyetleri, öğrencilerin sosyal sportif , sanatsal, bilimsel ve kültürel faaliyetlere katılımı, okulların temizlik ve düzeni, okullarda teknoloji kullanımı, öğrenci başarısını arttırmaya yönelik faaliyetler, okul öncesi eğitim faaliyetleri ve hayat boyu öğrenme faaliyetleri olduğu görülmektedir

Kurum İçi Analiz

Kurum Kültürü Analizi

Millî Eğitim Müdürlüğü kurum kültürü analiz çalışması 2019-2023 Stratejik Plan hazırlık çalışmaları kapsamında odak bir grupla gerçekleştirilmiştir. Bu çalışma sonuçları genel hatlarıyla aşağıda sunulmuştur.

Çalışma sonuçlarına göre geliştirmeye açık alanlar öncelik sırasına göre aşağıda sıralanmıştır;

- Ödül ve Ceza Sistemi,
- Performans Kriterleri,
- Eşitlik ve Adalet Anlayışı,
- Çalışma Ortamı,
- Sosyal Aktivite Eksikliği,
- Donanım, Fiziki Şartlar, Altyapı,

Gerçekleştirilen analizlere göre kurumun güçlü olduğu alanlar öncelik sırasına göre:

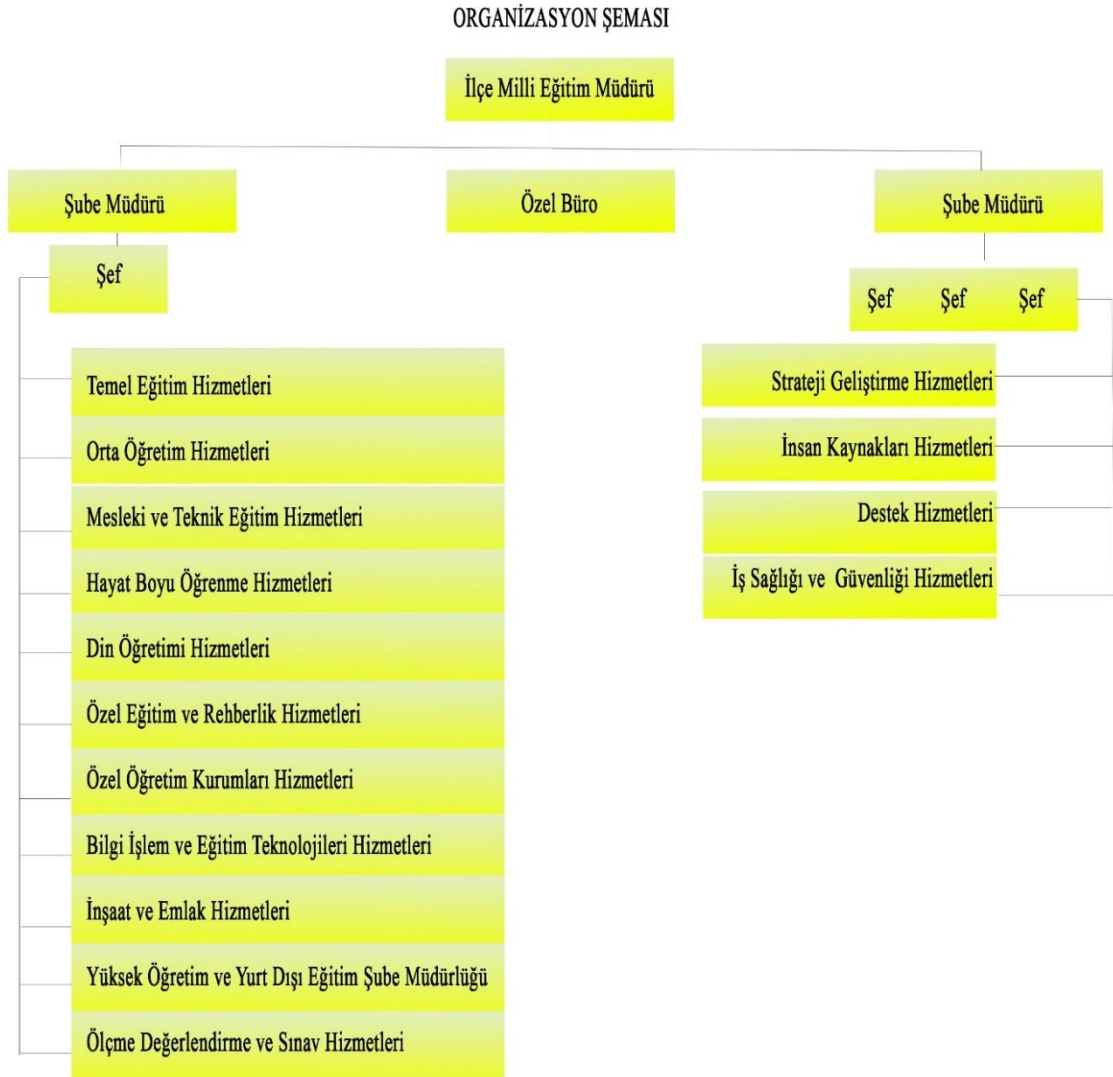
- Çalışanlar Arası İletişim,
- Şeffaflık,
- Topluma Yararlılık,
- Yöneticilerin katılımcılığı desteklemeleri,
- Çağdaşlık,
- Yeni fikirlerin ve farklı görüşlerin desteklenmesi,
- Güvenirlilik,
- İletişim Becerisi,
- Çalışan İş Memnuniyeti.

Teşkilat Yapısı

Kozlu İlçe Milli Eğitim Müdürlüğümüzün yapısı ve görevleri 18/11/2012 tarihli ve 28471 sayılı Resmî Gazete’de yayımlanarak yürürlüğe giren Milli Eğitim Bakanlığı İl ve İlçe Milli Eğitim Müdürlükleri Yönetmeliğine göre düzenlenmektedir.

Buna göre İlçe Milli Eğitim Müdürlükleri; Rehberlik ve Araştırma Merkezi Müdürlükleri, Öğretmen Evi ve Akşam Sanat Okulu Müdürlükleri, Halk Eğitimi Merkezi Müdürlükleri, Mesleki Teknik Eğitim Merkezleriyle resmi ve özel okullar gibi bağlı kurumlardan oluşmaktadır.

İlçe Milli Eğitim Müdürlüğü; Müdürlük Makamı, Şube Müdürlüklerinden ve onlara bağlı Şefliklerden oluşmuştur.



Tablo-7 Organizasyon Şeması

İnsan Kaynakları

Kozlu İlçe Milli Eğitim Müdürlüğü Çalışanlarının Cinsiyete Göre Görev Dağılımı

ÜNVANI	Toplam	Erkek	Kız
İlçe Milli Eğitim Müdürü	1	1	
Şube Müdürü	2	1	1
Özel Büro	1	1	
Okul Müdürü	22	19	3
Müdür Yetkili Öğretmen	2	1	1
Müdür Yardımcısı	34	23	11
İlçe MEM Personel	20	12	8

Tablo-8 Kozlu İlçe Milli Eğitim Müdürlüğü Yöneticilerinin Sayı Dağılımı

NORM	MEVCUT	SÖZLEŞMELİ	ÜCRETLİ	TOPLAM
427	381	14	18	413

Tablo 9- Kozlu İlçe Milli Eğitim Müdürlüğü Öğretmenlerinin Sayı Dağılımı

Görevi- Eğitim Durumu	DOKTORA			TEZLİ YÜKSEK LİSANS			TEZSİZ YÜKSEK LİSANS			LİSANS			ENSTİTÜ- ÖNLİSANS		
	E	K	T	E	K	T	E	K	T	E	K	T	E	K	T
Görevi- Cinsiyet															
Öğretmen	-	-	-	6	11	17	7	16	23	174	221	395	8	3	11

Tablo 10- Kozlu İlçe Milli Eğitim Müdürlüğü Öğretmenlerinin Eğitim Düzeyi ve Cinsiyet Bilgilerine Göre Dağılımı

GÖREVİ/GÖREV DAĞILIMI	NORM	MEVCUT
ŞEF	4	4
MEMUR	14	13
İŞÇİ	25	25
TEKNİSYEN	1	1
YARDIMCI HİZMETLİ	37	15
VHKİ	18	14

Tablo 11-Kozlu İlçe Milli Eğitim Müdürlüğü Personelin Sayı Bilgileri Dağılımı

Teknolojik Kaynaklar

İlçe Millî Eğitim hizmetlerinin yararlanıcılara daha hızlı ve etkili şekilde sunulması için güncel teknolojik araçlar etkin bir biçimde kullanılmaktadır. Millî Eğitim Bakanlığı Bilgi İşlem Sistemi (MEBBİS) ile kurumsal ve bireysel iş ve işlemlerin büyük bölümünü yüklenmektedir.

Sistemde personel ve öğrencilerin bilgileri bulunmaktadır. MEBBİS aracılığıyla Devlet Kurumları, Yatırım İşlemleri, MEİS, e-Alacak, e-Burs, Evrak, TEFBİS, Kitap Seçim, e-Soruşturma Modülü, Sınav, Sosyal Tesis, e-Mezun, İKS, MTSK, Özel Öğretim Kurumları, Engelli Birey, Öğretmenevleri, Performans Yönetim Sistemi, Yönetici, Mal, Hizmet ve Yapım Harcamaları, Özlük, Çağrı Merkezi, Halk Eğitim, Açık Öğretim Kurumları, e-Okul, Veli Bilgilendirme Sistemi, e-Yurt, e-Akademi, e-Katılım, gibi modüllere ulaşılarak çalışmalar yürütülmektedir. Ayrıca MEBBİS kanalıyla merkez ve taşra teşkilatının tüm iş ve işlemleri için birimler arasında iletişim ağı kurulmuştur. Bakanlık resmi yazışmaları elektronik ortamda Doküman Yönetim Sistemi (DYS) üzerinden yapılmaktadır.

BİMER, MEB Bilgi Edinme, Alo 147 gibi servisler aracılığıyla bilgi talebi, öneri, şikâyet ve ihbarlara ilişkin vatandaş ve kurumlara hızlı ve etkin bir biçimde hizmet sağlanmaktadır. Eğitim ve öğretimde fırsat eşitliğini temin etmek, okullarda teknolojik altyapıyı iyileştirmek ve bilgi iletişim teknolojilerinin eğitim ve öğretim süreçlerinde etkin kullanımını sağlamak amacıyla ilköğretim ikinci kademe ile ortaöğretim düzeyindeki tüm okullar FATİH Projesi kapsamına alınmıştır. Aynı zamanda öğretmen ve öğrencilerimize tablet verilmesi planlanan proje ile dersliklere kurulan bilişim teknolojisi (BT) donanımının öğrenme-öğretme sürecinde etkin kullanılması amaçlanmaktadır. Bu süreçte öğretim programları BT destekli öğretime uyumlu hale getirilerek eğitsel e-İçerikler oluşturulmaktadır.

Fatih Projesi Kapsamında Verilen Donanımlar

Fatih Projesi Kapsamında Verilen Donanım	Kurulu Yapılan Tahta Sayısı	Teslim Alınan Tablet Sayısı	Teslim Alınan Fotokopi Cihazı Sayısı
Kozlu İlçesindeki Tüm Dereceli Okullar	215	90	22

Tablo 12-Fatih Projesi Kapsamında Verilen Donanım Sayısı

Mali Kaynaklar

Eğitim ve öğretimin başlıca finans kaynaklarını merkezî yönetim bütçesinden ayrılan pay, il özel idareleri bütçesinden ayrılan kaynaklar, ulusal ve uluslararası kurum kuruluşlardan sağlanan hibe, kredi ve burslar, gerçek ve tüzel kişilerin bağışları ve okul-aile birliği gelirleri oluşturmaktadır.

2018-2019 Yılı Kozlu İlçe Milli Eğitim Müdürlüğü Gider Tablosu

S.N.	AÇIKLAMA	2018 YILI ÖDENEKLERİ	2019 YILI ÖDENEKLERİ
1	Personel Giderleri	31.285.000	35.289.104
2	SGK Devlet Primi Giderleri	5.032.000	7.202.000
3	Mal ve Hizmet Alımı Giderleri	2.788.000	3.057.936
	TOPLAM	39.105.000	45.549.000

Tablo 11-Kozlu İlçe Milli Eğitim Müdürlüğü 2018-2019 Gider Tablosu

PESTLE Analizi

PESTLE analiziyle Kozlu İlçe Milli Eğitim Müdürlüğü üzerinde etkili olan veya olabilecek politik, ekonomik, sosyokültürel, teknolojik, yasal ve çevresel dış etkenlerin tespit edilmesi amaçlanmıştır. Söz konusu etkenlerin tespit edilmesinde PESTLE matrisinden yararlanılmıştır. Bu matriste PESTLE unsurları içerisinde gerçekleşmesi muhtemel olan hususlar ile bunların gerçekleşmesi durumunda İlçe Milli Eğitim Müdürlüğümüz için oluşturacağı potansiyel fırsatlar ve tehditler ortaya konmuştur. bu çalışmayla elde edilen bulgular, 'tespitler ve ihtiyaçlar'ın belirlenmesi ile stratejilerin geliştirilmesi aşamasında kullanılmıştır. PESTLE tablosuna Durum Analizi Raporu'nda yer verilmiştir.

GZFT Analizi

Kozlu İlçe Milli Eğitim Müdürlüğü GZFT analizi paydaşlarımızla yapılan toplantı ve çalıştaylarda gerçekleştirilmiştir. Müdürlüğümüzce yapılan GZFT analizinde kurumun güçlü ve zayıf yönleri ile kurum için fırsat ve tehdit olarak değerlendirilebilecek unsurlar tespit edilmiştir.

GZFT Analizi

GÜÇLÜ YÖNLER

1. İlçemizde derslik başına düşen öğrenci sayısının Türkiye ortalamasının altında olması,
2. Tekli eğitim veren kurum sayısının fazla olması
3. Kozlu İlçe MEM'in teknolojik yapısının yeterli olması,
4. STK'lardan ve diğer resmi kurumlardan gelen projeleri ve önerileri dikkate alınması,
5. Proje üretmeye istekli öğretmen sayısının giderek artması
6. İlçe MEM yöneticilerinin yeni projeler üretmeye istekli olması,
7. Kozlu İlçe MEM personelinin e-okul ve DYS Sistemini kullanmada başarılı olması,
8. Kozlu İlçe MEM'in diğer İlçe Müdürlükleri ile işbirliği içerisinde hareket etmesi,
9. Yaygın eğitim faaliyetlerinde dezavantajlı gruplara öncelik tanınması ve bunlara yönelik sosyal sorumluluk faaliyetlerini hayata geçirmesi,
10. Yetersizliği olan ve üstün yetenekli öğrenciler için hazırlanan destek eğitimi

oda sayılarının yeterli düzeyde olması,

11. Kurum personelinin bilgisini ve niteliğini artırıcı çalışmaların süreklilik arz etmesi,
12. Öğrencilerin teknolojik gelişmelere hızlı uyumsağlayabilmeleri,
13. İlçemizde hayat boyu öğrenme kapsamındaki kursların çeşitli ve yaygın olması,
14. Yöneticilerin kurum kültürü oluşturma, iletişim ve sorunların çözüme ulaştırılması amacı ile gayretli çalışmalarının olması,
15. İlçemizdeki okul ve kurumlarımızda disiplin işlemi yapılan öğrenci oranlarının azlığı,
16. Kurum faaliyetlerinin sosyal medya ile hızlı ve etkili bir şekilde kamuoyu ile paylaşılması,
17. Kozlu İlçe MEM hizmet binasının şehir merkezinde olması ve ulaşımın kolay olması,
18. İlçemizdeki hayat boyu öğrenme kapsamında hizmet veren kurumlarımızın güçlü paydaş ilişkisi,
19. İlçemizdeki mesleki ve teknik eğitim veren okulların kapasitelerinin yeterli olması,
20. İlçe MEM ile bölgemizdeki üniversite arasındaki işbirliklerinin yönetiliyor olması.

ZAYIF YÖNLER

1. Personel birlikteliğini sağlamak amacıyla yapılan sosyal faaliyetlerin az olması,
2. Sosyal, kültürel ve sportif faaliyetler için fiziki mekan alanlarının yetersizliği,
3. Milli Eğitim Bakanlığı ve İl Özel İdare bütçesi dışında başka kurum ve kişilerden yeterli kaynak sağlanamaması,
4. İlçemizde lisansüstü çalışmalar kapsamında doktora ve yüksek lisans yapan personel sayısının az olması,
5. İlçe genelindeki okulların genelinde spor salonlarının ve çocuk oyun alanlarının yetersiz olması,
6. Engelli çocuklarımıza hizmet veren okul sayısının yeterli olmaması nedeniyle özel eğitime ihtiyaç duyan bireylerin uygun eğitime erişim imkanlarının sınırlı olması,
7. Akademik başarının düşük olması,
8. İlçemiz eğitim bölgeleri arasındaki gelişmişlik farkı,

9. Mesleki yönlendirmede öğrencilerin ilgi ve yeteneklerine göre yönlendirmede yetersizlik,
10. Okullar arasında anlamlı sayılabilecek akademik başarı farklılıklarının olması.

FIRSATLAR

1. Geniş bir paydaş kitlesinin varlığı,
2. Eğitim ve öğretime yönelik talebin giderek artması,
3. İlçemizdeki kurumların işbirliğine açık olması,
4. Bölgemizdeki kalkınma ajansının hibeler ve teknik destekler yoluyla ilçemizdeki eğitim yatırımlarını ve eğitim içerikli projelerini destekliyor olması,
5. Yazışmaların elektronik ortamda yapılması,
6. Bilişim teknolojilerinin gelişmesi, dijitalleşme ve endüstri 4.0 gibi değişikliklerin ilçemizde takip ediliyor olması,
7. Yerel yönetimlerin eğitim ve eğitim politikalarına verdiği destekler.

TEHDİTLER

1. Batı Karadenizin hayat pahalılığının yüksek olduğu bölgelerden biri olması,
2. Kozlu'nun arazi yapısı itibarıyla ulaşım zorluğu çekilen bölgelerin olması,
3. Özel eğitime ihtiyacı olan öğrenci ailelerinin yeterli bilgi ve farkındalığa sahip olmaması,
4. Sosyal medyanın öğrenci ve veliler üzerindeki olumsuz etkileri,
5. İlçemizdeki hava kirliliğinin yüksek olmasından dolayı hijyen ve sağlığa olumsuz etkisi,
6. Özel sektörün eğitim yatırımlarının yeterli düzeyde olmaması,
7. Bireylerde oluşan teknoloji bağımlılığı,
8. LGS merkezi sınav sistemiyle öğrenci alan okulların haricindeki okulları tercih etmede isteksizlik,
9. Eğitim ve öğretimin finansmanında yerel yönetimlerin katkısının yetersiz olması,
10. İlçemiz okullarında parçalanmış aile çocuklarının çok olması,

Tespitler ve İhtiyaçların Belirlenmesi

Tespitler ve İhtiyaçlar önceki bölümlerde veriledurum analizi aşamalarında öne çıkan, durum analizini özetleyebilecek türde ifadelerden oluşmaktadır. Durum Analizinde yer alan her bir başlıkta yapılan değerlendirmeler sonuucunda belirlenmiş olan tespitler ve ihtiyaçların Kozlu İlçe Milli Eğitim Müdürlüğü Stratejik Planın mimarisi ve hedef kartlarının oluşturulmasında yararlanılmıştır. Durum Analizi çalışmaları sonucunda elde edilen ayrıntılı bulguları tespitler ve ihtiyaçlar tablosunun da bulunduğu Durum Analizi raporunda yer verilmiştir.

BÖLÜM 3

GELECEĞE BAKIŞ

Geleceğe Bakış(Misyon, Vizyon ve Temel Değerler)

Misyonumuz (Varoluş Nedenimize Ulaşacağımız Mevcut Durumumuz):

Millî Eğitim politikaları ve amaçlarımız doğrultusunda, hem içinde bulunduğumuz koşulları hem de önceliklerimizi dikkate alarak bilgi toplumunun bireylerini yetiştirmek.

Vizyonumuz (Uzun Vadeli Hedeflerimiz):

Girişimci, araştırmacı, risk ve sorumluluk alan lider bir İlçe Milli Eğitim Müdürlüğü olmak.

Temel Değerlerimiz:

- 1 İnsan Hakları ve Demokrasinin Evrensel Değerleri
- 2 Çevreye ve Canlıların Yaşam Hakkına Duyarlılık
- 3 Analitik ve Bilimsel Bakış
- 4 Girişimcilik, Yaratıcılık, Yenilikçilik
- 5 Sanatsal Duyarlılık ve Sanat Becerisi
- 6 Meslek Etiği ve Ahlak
- 7 Saygınlık
- 8 Tarafsızlık, Güvenilirlik ve Adalet
- 9 Katılımcılık
- 10 Şeffaflık ve Hesap Verebilirlik

Amaç ve Hedeflere İlişkin Mimari

AMAÇ 1:

Bütün öğrencilerimize, medeniyetimizin ve insanlığın ortak değerleri ile çağın gereklerine uygun bilgi, beceri, tutum ve davranışların kazandırılması sağlanacaktır.

Hedef 1.1: Tüm alanlarda ve eğitim kademelerinde, öğrencilerimizin her düzeydeki yeterliliklerinin belirlenmesi, izlenmesi ve desteklenmesi için etkin bir ölçme ve değerlendirme süreci işletilecektir.

Hedef 1.2: Öğrencilerin yaş, okul türü ve programlarına göre gereksinimlerini dikkate alan beceri temelli yabancı dil yeterlilikleri sistemine geçilmesine ilişkin etkin çalışmalar yürütülecektir.

Hedef 1.3: Öğrenme süreçlerini destekleyen dijital içerik ve beceri destekli dönüşüm ile ilçemizin her bölgesinde yaşayan öğrenci ve öğretmenlerimizin eşit öğrenme ve öğretme fırsatlarını yakalamaları ve öğrenmenin sınıf duvarlarını aşması sağlanacaktır.

AMAÇ 2:

Çağdaş normlara uygun, etkili, verimli yönetim ve organizasyon yapısı ve süreçleri hâkim kılınacaktır.

Hedef 2.1: Yönetim ve öğrenme etkinliklerinin izlenmesi, değerlendirilmesi ve geliştirilmesi amacıyla veriye dayalı yönetim yapısına ilçe düzeyinde işlerlik kazandırılacaktır.

Hedef 2.2: Öğretmen ve okul yöneticilerinin gelişimlerini desteklemek amacıyla mesleki gelişim anlayışı, sistemi ve modeli desteklenecektir.

AMAÇ 3:

Okul öncesi eğitim ve temel eğitimde öğrencilerimizin bilişsel, duygusal ve fiziksel olarak çok boyutlu gelişimleri sağlanacaktır.

Hedef 3.1: Erken çocukluk eğitiminin niteliği ve yaygınlığı artırılacak, toplum temelli erken çocukluk çeşitlendirilerek yaygınlaştırılacaktır.

Hedef 3.2: Öğrencilerimizin bilişsel, duygusal ve fiziksel olarak çok boyutlu gelişimini önemseyen, bilimsel düşünme, tutum ve değerleri içselleştirebilecekleri bir temel eğitim yapısına geçilerek okullaşma oranı artırılacaktır.

Hedef 3.3: Temel eğitimde okulların niteliğini artıracak yenilikçi uygulamalara yer verilecektir.

AMAÇ 4:

Öğrencileri ilgi, yetenek ve kapasiteleri doğrultusunda hayata ve üst öğretime hazırlayan bir ortaöğretim sistemi ile toplumsal sorunlara çözüm getiren, ülkenin sosyal, kültürel ve ekonomik kalkınmasına katkı sunan öğrenciler yetiştirilecektir.

Hedef 4.1: İlçemizdeki ortaöğretime katılım ve tamamlama oranları artırılacaktır.

Hedef 4.2: Ortaöğretimin, değişen dünyanın gerektirdiği becerileri sağlayan ve değişimin aktörü olacak öğrencileri yetiştiren bir yapıya kavuşmasını yerel düzeyde katkı sağlanacaktır.

Hedef 4.3: Örgün eğitim içinde imam hatip okullarının niteliği artırılacaktır.

AMAÇ 5:

Özel eğitim ve rehberlik hizmetlerinin etkinliği artırılarak bireylerin bedensel, ruhsal ve zihinsel gelişimleri desteklenecektir.

Hedef 5.1: Öğrencilere işlevsel bir psikolojik danışmanlık ve rehberlik hizmeti sağlanacaktır.

Hedef 5.2: Özel eğitim ihtiyacı olan bireyleri akranlarından soyutlamayan ve birlikte yaşama kültürünü güçlendirerek öğrencilerimize sunulan hizmetin kalitesi artırılacaktır.

Hedef 5.3: Ülkemizin kalkınmasında önemli bir kaynak niteliğinde bulunan özel yetenekli öğrencilerimiz, akranlarından ayrılaştırılmadandoğalarına uygun bire eğitim yöntemi ile desteklenecektir.

AMAÇ 6:

Mesleki ve teknik eğitim ve hayat boyu öğrenme sistemleri toplumun ihtiyaçlarına ve işgücü piyasası ile bilgi çağının gereklerine uygun biçimde uygulanacaktır.

Hedef 6.1: Mesleki ve teknik eğitime atfedilen değer ve erişim imkanları artırılacaktır.

Hedef 6.2: Mesleki ve teknik eğitimde yeni nesil öğretim programlarının etkin uygulanması sağlanacak ve alt yapı iyileştirilecektir.

Hedef 6.3: Mesleki ve teknik eğitim-istihdam-üretim ilişkisinin güçlendirilecektir.

Hedef 6.4: Bireylerin iş ve yaşam kalitelerini yükseltmek amacıyla hayat boyu öğrenmeye katılım ve tamamlama oranları artırılacaktır.

Amaç 7:

Uluslararası standartlar gözetilerek tüm okullarımız için destekleyici bir özel öğretim yapısına geçilecektir.

Hedef 7.1: Sertifika eğitimi veren kurumların niteliğini artırmaya yönelik denetim ve rehberlik çalışmaları yapılacaktır.

Hedef 7.2: İlçemizde özel öğretime devam eden öğrenci oranları artırılarak özel öğretim kurumlarının yapısı güçlendirilecektir.

Amaç, Hedef, Gösterge ve Stratejiler

Bu bölümde Kozlu İlçe Milli Eğitim Müdürlüğü'nün 2019- 2023 Stratejik Planı'nın amaç, hedef, hedef kartı ve stratejilerine yer verilmiştir. Stratejilere ilişkin yapılacak çalışmalarını belirten eylemler ile hedef kartlarında yer alan göstergelerin tanım, formül ve kavramsal çerçevelerine “Eylem Planı ve Gösterge Bilgi Tablosu” dokümanında ayrı olarak yer verilmiştir.

AMAÇ 1:

Bütün öğrencilerimize, medeniyetimizin ve insanlığın ortak değerleri ile çağın gereklerine uygun bilgi, beceri, tutum ve davranışların kazandırılması sağlanacaktır.

HEDEF 1.1:

Tüm alanlarda ve eğitim kademelerinde, öğrencilerimizin her düzeydeki yeterliliklerinin belirlenmesi, izlenmesi ve desteklenmesi için etkin bir ölçme ve değerlendirme sistemi hayata işletilecektir.

Amaç 1		Bütün öğrencilerimize, medeniyetimizin ve insanlığın ortak değerleri ile çağın gereklerine uygun bilgi, beceri, tutum ve davranışların kazandırılması sağlanacaktır.								
Hedef 1.1		Tüm alanlarda ve eğitim kademelerinde, öğrencilerimizin her düzeydeki yeterliliklerinin belirlenmesi, izlenmesi ve desteklenmesi için etkin bir ölçme ve değerlendirme sistemi hayata işletilecektir.								
Performans Göstergeleri		Hedef Etkisi (%)100	Başlangıç Değeri	2019	2020	2021	2022	2023	İzleme Sıklığı	Rapor Sıklığı
PG 1.1.1 Bir eğitim ve öğretim döneminde bilimsel, kültürel, sanatsal ve sportif alanlarda en az bir faaliyete katılan öğrenci oranı (%)	İlkokul	30	51,4	450	492	574	624	703	6 Ay	6 Ay
	Ortaokul		6 Ay	6 Ay						
	Lise		11,4	120	125	130	135	135	6 Ay	6 Ay
PG 1.1.2 Öğrenci başına okunan kitap sayısı	İlkokul	30	3,99	5	8	10	15	20	6 Ay	6 Ay
	Ortaokul		2,06	3	5	7	10	12	6 Ay	6 Ay
	Lise		1,53	3	4	5	6	7	6 Ay	6 Ay

PG 1.1.3 Ortaöğretime merkezi sınavla yerleşen öğrenci oranı (%)		40	11,2	10	9	7,3	5,2	3,2	6 Ay	6 Ay
Koordinatör Birim		Ölçme, Değerlendirme ve Sınav Hizmetleri Birimi								
İş Birliği Yapılacak Birimler		BIETH, DÖH, HBÖH, MTEH, OH, ÖERH, TEH, ÖÖKH, DH, SGH, İEH.								
Riskler		<ul style="list-style-type: none"> - Öğrencilerin ve velilerin bilimsel, kültürel, sanatsal ve sportif faaliyetlere ilişkin farkındalık düzeyinin bölgeler arasında farklılık göstermesi, - Ailelerin, çocuklarının sınavla öğrenci alan okullara devam etmelerine yönelik isteği, - Sınavla öğrenci alan okul sayısının artırılmasına ilişkin çeşitli baskılar, - Öğrencilerin ve öğretmenlerin mevcut durumda yeterlilik temelli ölçme uygulamalarına alışkın olmaması. 								
Stratejiler	S 1.1.1	- Eğitim kalitesinin artırılması için ölçme ve değerlendirme yöntemleri etkinleştirilecek ve yeterlilik temelli ölçme değerlendirme uygulanacaktır.								
	S 1.1.2	- Öğrencilerin bilimsel, kültürel, sanatsal, sportif ve toplum hizmeti alanlarında etkinliklere katılımı artırılacak ve izlenecektir.								
	S 1.1.3	- Kademeler arası geçiş sınavlarının eğitim sistemi üzerindeki baskısı azaltılacak ve yeterlilik temelli ölçme değerlendirme uygulanacaktır.								
Maliyet Tahmini		20.000								
Tespitler		<ul style="list-style-type: none"> - Öğrencilerin bilimsel, kültürel, sanatsal ve sportif faaliyetlere katılımının düşük olması, - Toplumda akademik başarıya yüksek değer atfedilmesi, - Öğrenciler ve öğretmenlerin yeterlilik temelli ölçme ve değerlendirme uygulamaları konusunda yeterli bilgi ve tecrübeye sahip olmaması. 								
İhtiyaçlar		<ul style="list-style-type: none"> - Öğretmenlerin alternatif eğitim yöntem ve teknikleri konusunda eğitime alınmaları, - Sınav kaygısına yönelik olarak aile hekimliği başta olmak üzere çeşitli kurumlarla iş birliği yapılması, - Veli ve öğretmenlere yönelik olarak öğrencilerin bilimsel, kültürel, sanatsal ve sportif faaliyetlere katılımı yönünde farkındalık çalışmaları yürütülmesi, - Öğretim programlarının konu alanları bazında yeterlilik temelli olarak tanımlanması. 								

HEDEF 1.2

Öğrencilerin yaş, okul türü ve programlarına göre gereksinimlerini dikkate alan beceri temelli yabancı dil yeterlilikleri sistemine geçilmesine ilişkin etkin çalışmalar yürütülecektir.

Amaç 1	Bütün öğrencilerimize, medeniyetimizin ve insanlığın ortak değerleri ile çağın gereklerine uygun bilgi, beceri, tutum ve davranışların kazandırılması sağlanacaktır.									
Hedef 1.2	Öğrencilerin yaş, okul türü ve programlarına göre gereksinimlerini dikkate alan beceri temelli yabancı dil yeterlilikleri sistemine geçilmesine ilişkin etkin çalışmalar yürütülecektir.									
Performans Göstergeleri	Hedef Etkisi (%)	Başlangıç Değeri	2019	2020	2021	2022	2023	İzleme Sıklığı	Rapor Sıklığı	
PG 1.2.1 Yabancı dil dersi yılsonu puan ortalaması	50	55,7	60	61	62	63	70	6 Ay	6 Ay	
PG 1.2.2 Yabancı Dil Mesleki Gelişim Programlarına katılan yabancı dil öğretmen sayısı	50	-	5	10	15	20	25	6 Ay	6 Ay	
Koordinatör Birim	Ölçme, Değerlendirme ve Sınav Hizmetleri Birimi									
İş Birliği Yapılacak Birimler	DÖH, HBÖH, MTEH, OH, ÖERH, ÖÖKH, TEH, ÖDSH, İKH.									
Riskler	<ul style="list-style-type: none">- Yabancı dil eğitimine ilişkin farkındalığın yeterli olmaması,- Uluslararası hareketlilik programlarının kontenjan ve kapsamının yetersiz olması,- Yurtdışında yabancı dil eğitimini destekleyici programların maliyetlerinin yüksek olması,- Yabancı dil eğitimine ilişkin dijital içeriklerin teminine yönelik maliyetlerin yüksek olması.									
Stratejiler	S 1.2.1	- İlimizde yabancı dil eğitimi ,seviye ve okul türlerine göre uygulanacaktır.								
	S 1.2.2	- Yabancı Dil eğitimini destekleyici ortamlar hakkında bilgilendirme ve bilinçlendirme faaliyetleri yürütülecektir..								
	S 1.2.3	- İlimizdeki yabancı dil öğretmenlerinin mesleki yeterlilikleri ve niteliklerinin yükseltilmesi için çalışmalar yapılacaktır.								
Maliyet Tahmini	5.000									
Tespitler	<ul style="list-style-type: none">- Öğrencilerin yabancı dil becerilerini farklı alanlarda kullanmasını sağlayan disiplinler arası bir yaklaşımın olmaması,- Yabancı dil eğitiminin öğrencilerin bireysel farklılıkları ile öğretim kademeleri ve okul türlerini dikkate almayan tek tip bir yaklaşımla yapılması,- Öğrencilerin yabancı dil eğitimine destek olacak dijital içeriklerin ve platformların yetersiz olması,- Öğretmenlerin yabancı dil becerilerinin geliştirilmesine yönelik eğitimlerin ve paydaşlarla iş birliğinin yetersiz olması,- İlimizde öğrenci velilerinin yabancı dil öğrenme gerekliliği konusuna önem vermemeleri,- Yabancı dil öğretmenlerinin seçiminde öğretmenlerin çok yönlü dil becerilerinin ölçülmemesi ve bunların dikkate alınmaması.									
İhtiyaçlar	<ul style="list-style-type: none">- Yabancı dil eğitiminde ortaya konacak yeni yöntemler konusunda öğretmen eğitimlerinin yapılması,- Yabancı dil eğitime yönelik dijital içeriklerin ve geliştirilen platformların kullanılması,- Uluslararası hareketlilik programlarına yönelik farkındalığın artırılması,- Öğrenci ve velilerin yabancı dil öğrenme gerekliliğine olan inancın artırılmasının sağlanması,- Öğretmenlere yurtdışı deneyim fırsatlarının sağlanması.									

HEDEF 1.3

Öğrenme süreçlerini destekleyen dijital içerik ve beceri destekli dönüşüm ile ilimizin her bölgesinde yaşayan öğrenci ve öğretmenlerimizin eşit öğrenme ve öğretme fırsatlarını yakalamaları ve öğrenmenin sınıf duvarlarını aşması sağlanacaktır.

Amaç 1	Bütün öğrencilerimize, medeniyetimizin ve insanlığın ortak değerleri ile çağın gereklerine uygun bilgi, beceri, tutum ve davranışların kazandırılması sağlanacaktır.									
Hedef 1.3	Öğrenme süreçlerini destekleyen dijital içerik ve beceri destekli dönüşüm ile ilçemizin her bölgesinde yaşayan öğrenci ve öğretmenlerimizin eşit öğrenme ve öğretme fırsatlarını yakalamaları ve öğrenmenin sınıf duvarlarını aşması sağlanacaktır.									
Performans Göstergeleri	Hedefe Etkisi (%)	Başlangıç Değeri	2019	2020	2021	2022	2023	İzleme Sıklığı	Rapor Sıklığı	
PG 1.3.1 EBA Ders Portalı aylık ortalama tekil ziyaretçi sayısı	25	2436	3000	4000	5000	5500	6000	6 Ay	6 Ay	
PG 1.3.2 EBA öğrenci başına ortalama kullanım süresi(dakika)	25	80,17	82	84	86	88	90	6 Ay	6 Ay	
PG 1.3.3 EBA öğretmen başına ortalama kullanım süresi (dakika)	25	122	125	130	135	140	150	6 Ay	6 Ay	
PG 1.3.4 Tasarım ve Becri Atölyesi sayısı	25	0	11	13	15	19	24	6 Ay	6 Ay	
Koordinatör Birim	Ölçme, Değerlendirme ve Sınav Hizmetleri Birimi									
İş Birliği Yapılacak Birimler	DÖH, HBÖH, MTEH, OH, İKH, ÖERH, ÖÖKH, TEH.									
Riskler	<ul style="list-style-type: none">- Dijital ortamda çocukları ve gençleri olumsuz etkileyen içeriklere ilişkin önlemlerin yetersizliği,- Dijital araç ve gereçlerin genellikle ithalata bağımlı olmasıyla maliyetlerin yüksek olması,- İnternet altyapısından kaynaklanan sorunların varlığından dolayı internet erişiminde yaşanabilecek aksaklıklar,- Dijital içerik geliştirme eğitimlerine katılması gereken öğretmen sayısının çok olması,- Uluslararası alanda dijital paylaşım ortamlarından öğretmenlerimizin yabancı dil ve BİT araçları kullanım konusunda yetersiz olmaları,- Dijital içerik gelişimi alanında yeniliklerin çok hızlı olmasından dolayı verilecek eğitimin içeriğinin güncel tutulması gerekliliği.									
Stratejiler	S 1.3.1	- EBA kullanımının yaygınlaştırılması için ilçe genelinde proje ve çalışmalar yürütülecektir.								
	S 1.3.2	- İlçemizde Tasarım ve Beceri Atölyelerin kazandırılması için çalışmalar yürütülecektir.								
Maliyet Tahmini	10.000									
Tespitler	<ul style="list-style-type: none">- Öğrencilerin ve araştırmacıların kullanacağı dijital içerik arşivinin bulunmaması,- Dijital ortamlarda eğitime ilişkin içeriklerin belirli bir yapıya kavuşturulamaması,- Alan ve branş çeşitliliği bazında dijital öğrenme ortamlarının yetersizliği,- Güvenli internet, siber zorbalık ve veri güvenliği kavramlarına ilişkin toplumsal									

	farkındalık düzeyinin düşük olması, - Dijital beceriler konusunda öğretmenler arasında farkın yüksek olması.
İhtiyaçlar	Dijital beceriler konusunda öğretmenler arasında farkın azaltılmasına yönelik Hizmet İçi Eğitim çalışmaları Güvenli, internet, siber zorbalık ve veri güvenliği konularında diğer kamu kurum ve kuruluşlarıyla tam iş birliği EBA Eğitim Portalının maksimum düzeyde kullanılması için bilgilendirme çalışmalarının yapılması EBA Eğitim Portalının katkı sunan kullanıcı sayısının artırılması için çalışmalar yapılması

AMAÇ 2:

Çağdaş normlara uygun, etkili, verimli yönetim ve organizasyon yapısı ve süreçleri hâkim kılınacaktır.

HEDEF 2.1

Yönetim ve öğrenme etkinliklerinin izlenmesi, değerlendirilmesi ve geliştirilmesi amacıyla veriye dayalı yönetim yapısı uygulanacaktır.

Amaç 2	Çağdaş normlara uygun, etkili, verimli yönetim ve organizasyon yapısı ve süreçleri hâkim kılınacaktır.								
Hedef 2.1	Yönetim ve öğrenme etkinliklerinin izlenmesi, değerlendirilmesi ve geliştirilmesi amacıyla veriye dayalı yönetim yapısına ilçe düzeyinde işlerlik kazandırılacaktır.								
Performans Göstergeleri	Hedefe Etkisi (%)	Başlangıç Değeri	2019	2020	2021	2022	2023	İzleme Sıklığı	Rapor Sıklığı
PG 2.1.1 İlçe Milli Eğitim Müdürlüğü bilgi edinme sistemlerinden hizmet alanların memnuniyet oranı (%)	50	-	50	62	67	78	80	6 Ay	6 Ay
PG 2.1.2 MEBİM'in işleme cevap verme süresi (saat)	50	72	70	66	64	62	60	6 Ay	6ay
Koordinatör Birim	Strateji Geliştirme Hizmetleri Birimi								
İş Birliği Yapılacak Birimler	Tüm birimler								
Riskler	- Sık mevzuat değişikliği nedeniyle iş süreçlerinin sık değişmesi, - Karar alma süreçleri ve uygulama aşamasına yönelik bürokratik unsurlar, - Okul planlarında belirlenen amaçların stratejik planlardaki amaç ve hedeflerden bağlantısız olması.								
Stratejiler	S 2.1.1	-İlçe Milli Eğitim Müdürlüğünün tüm kararları veriye dayalı hâle getirilecektir.							
	S 2.1.2	-Okul bazında veriye dayalı yönetim sistemine geçilecektir.							
	S 2.1.3	İlçe Milli eğitim Müdürlüğü basın ve halkla ilişkilerle ilgili faaliyetler iyileştirilecek ve yararlanıcıların bilgi edinmeleiri arttırılacaktır.							
Maliyet Tahmini	50.000								
Tespitler	- Veriye dayalı yönetim için etkin veri üretimi mekanizmaları oluşturulmamış olması, - Planların izlenmesi için bir sistemin olmaması, - MEB Mobil Bilgi Servisi (8383) ücretli olmasından dolayı çok fazla veli tarafından kullanılmaması.								
İhtiyaçlar	- İlçemiz Milli Eğitim Müdürlüğü faaliyet alanlarıyla ilgili iyileştirme ekiplerinin oluşturulması ve eğitimi,								

- Veri birimi kurulması için mevzuat değişikliği,
- Okul planlarının izlenmesine yönelik ilçemiz bünyesinde izleme ve değerlendirme sisteminin kurulması.

Hedef 2.2

Öğretmen ve okul yöneticilerinin gelişimlerini desteklemek amacıyla Bakanlığımız tarafından geliştirilen mesleki gelişim anlayışı, sistemi ve modeli ilçemizde uygulanacaktır.

Amaç 2	Çağdaş normlara uygun, etkili, verimli yönetim ve organizasyon yapısı ve süreçleri hâkim kılınacaktır.									
Hedef 2.2	Öğretmen ve okul yöneticilerinin gelişimlerini desteklemek Mesleki gelişim anlayışı, sistemi ve modeli desteklenecektir.									
Performans Göstergeleri	Hedefe Etkisi (%)	Başlangıç Değeri	2019	2020	2021	2022	2023	İzleme Sıklığı	Rapor Sıklığı	
PG 2.2.1 Lisansüstü eğitim alan personel oranı (%)	50	1,08	2,3	3,5	5,3	6,2	8,3	6 Ay	6 Ay	
PG 2.2.2 Kadın yönetici cinsiyet oranı (%)	25	10,2	11	13	15	20	30	6 Ay	6 Ay	
PG 2.2.3 Ücretli öğretmen oranı (%)	25	8,9	7,3	6,2	5,5	4,3	4	6 Ay	6 Ay	
Koordinatör Birim	İnsan Kaynakları Yönetimi Hizmetleri Birimi									
İş Birliği Yapılacak Birimler	DÖH, HBÖH, İEH, MTEH, OÖH, ÖDSH, ÖERM, ÖÖKH, SGH, TEH, YÖYEH, YEĞİTEK.									
Riskler	<ul style="list-style-type: none"> - Öğretmen ve okul yöneticilerinin lisansüstü eğitim süreçlerinin okullardaki eğitimi aksatması, - İlçemiz ve çevredeki üniversitelerin lisansüstü eğitim alanlarında yeterli kontenjan vermemeleri, - İlçemizin farklı bölgelerinde görev yapan öğretmenlerin ve yöneticilerin sunulan lisansüstü eğitim imkânlarına erişimlerinin sınırlı olması, - Yönetici kadrolarına kadın yönetici talebinin yeterli düzeyde olmaması. 									
Stratejiler	S 2.2.1	- Öğretmen ve okul yöneticilerinin mesleki gelişimlerini sağlamak üzere hizmet içi eğitimler düzenlenecektir.								
	S 2.2.2	-Müdürlüğümüzün insan kaynaklarının verimli kullanılması ve personelin hakkaniyetli bir şekilde ödüllendirilmesi sağlanacaktır.								
Maliyet Tahmini	5.000									
Tespitler	<ul style="list-style-type: none"> - Öğretmenlik ve okul yönetimine ilişkin mevzuatın dağınık olması, - Dezavantajlı bölgelerde görev yapan öğretmenlere yönelik hizmet süresini uzatacak teşviklerin, cazip unsurların olmaması, - Eğitim yöneticilerinin atanma sisteminin liyakata dayalı ölçme ve değerlendirme boyutunun yeterli olmaması, - İlçe genelindeki boş normların olması ve doldurulamaması, - Öğretmenlik mevcut kariyer sisteminin yetersiz olması ve okul yöneticiliği alanlarında kariyer sisteminin bulunmaması. 									
İhtiyaçlar	<ul style="list-style-type: none"> - İlçemiz dezavantajlı bölgelerinde çalışan kadrolu ve ücretli personelin özlük haklarının cazip hale getirilmesi, - Bakanlık tarafından düzenlenen mevzuatın uygulayıcılar tarafından doğru yorumlanmasını sağlamak için eğitimler düzenlenmesi, - Bakanlığımız tarafından belirlenen öğretmenlik ve okul yöneticiliği alanlarında genel ve özel alan yeterliliklerine göre mesleki gelişimlerinin artırılması, - İlçemiz öğretmen normundaki personelden lisansüstü eğitime ihtiyaç duyanların fazla olması, lisansüstü eğitim oranının düşük olması. 									

AMAÇ 3:

Okul öncesi eğitim ve temel eğitimde öğrencilerimizin bilişsel, duygusal ve fiziksel olarak çok boyutlu gelişimleri sağlanacaktır.

HEDEF 3.1

Erken çocukluk eğitiminin niteliği ve yaygınlığı artırılacak, toplum temelli erken çocukluk çeşitlendirilerek yaygınlaştırılacaktır.

Amaç 3	Okul öncesi eğitim ve temel eğitimde öğrencilerimizin bilişsel, duygusal ve fiziksel olarak çok boyutlu gelişimleri sağlanacaktır.								
Hedef 3.1	Erken çocukluk eğitiminin niteliği ve yaygınlığı artırılacak, toplum temelli erken çocukluk çeşitlendirilerek yaygınlaştırılacaktır.								
Performans Göstergeleri	Hedefe Etkisi(%)	Başlangıç Değeri	2019	2020	2021	2022	2023	İzleme Sıklığı	Rapor Sıklığı
PG 3.1.1 3-5 yaş grubu net okullaşma oranı (%)	40	43,5	60	70	85	95	100	6 Ay	6 Ay
PG 3.1.2 İlkokul birinci sınıf öğrencilerinden en az bir yıl okul öncesi eğitim almış olanların oranı (%)	20	72,43	80	85	90	95	100	6 Ay	6 Ay
PG 3.1.3 Erken çocukluk eğitiminde desteklenen şartları elverişsiz ailelerin oranı (%)	10	2	3	3	3	3	3	6 Ay	6 Ay
PG 3.1.4 Özel eğitime ihtiyaç duyan öğrencilerin uyumunun sağlanmasına yönelik öğretmen eğitimlerine katılan okul öncesi öğretmeni oranı (%)	30	29	30	30	30	30	30	6 Ay	6 Ay
Koordinatör Birim	Temel Eğitim Hizmetleri Birimi								
İş Birliği Yapılacak Birimler	BİETH, DH, HBÖH, HH, İEH, ÖERH, ÖÖKH, İKH, SGH.								
Riskler	<ul style="list-style-type: none">- Ailelerin erken çocukluk eğitiminin faydası konusunda yeterince bilinçli olmaması ve eğitim maliyetinden kaçınması,- Erken çocukluk eğitim hizmeti veren kurumların işleyişi ve denetiminin tek elden yürütülememesi,- Erken çocukluk eğitim hizmetinin sunumunda rol alan aktörlerin çeşitli olması,- Erken çocukluk eğitiminde görev alan bazı öğretmenlerin özel eğitime ihtiyaç duyan öğrencilerle ilgili istenen düzeyde bilgi ve beceriye sahip olmaması,- İlçemizde erken çocukluk eğitimi veren kurumların sayısının yetersiz olması.								
Stratejiler	S 3.1.1	- Erken çocukluk eğitim hizmeti yaygınlaştırılacaktır.							
	S 3.1.2	- Bakanlık tarafından oluşturulan erken çocukluk eğitim hizmetlerine yönelik bütünlük bir sistem uygulanacaktır.							
	S 3.1.3	- Erken çocukluk eğitiminde şartları elverişsiz gruplarda eğitimin niteliği artırılacaktır.							
Maliyet Tahmini	10.000								

Tespitler	<ul style="list-style-type: none"> - Erken çocukluk eğitim imkânlarının her çocuğun okullaşmasını sağlayacak kadar yaygın ve esnek zamanlı olmaması, - Erken çocukluk eğitiminin ailelere belli ölçüde maliyet oluşturması, - Erken çocukluk eğitim hizmeti sunan farklı aktörlerin bütünlük bir sistemle izlenip değerlendirilememesi ve erken çocukluk eğitim hizmetine yönelik ortak bir kalite standardının olmaması, - Ailelerin ve öğretmenlerin özel eğitime ihtiyaç duyan çocuklar konusunda yeterli düzeyde bilgi ve farkındalığa sahip olmaması, - İlimizin farklı bölgelerinde şartları elverişsiz bazı ailelerin özellikle geçici koruma altında olanlar ile göçmenler ve sosyo ekonomik düzeyi düşük ailelerin erken çocukluk eğitimine erişimde sorunlar yaşamaması.
İhtiyaçlar	<ul style="list-style-type: none"> - 5 yaş grubundaki okul öncesi eğitime dahil olma oranlarının artırılması, - Öğretmenlerin erken çocukluk eğitimi konusundaki deneyimlerini artırmak için hizmet içi eğitim faaliyetleri, - Şartları elverişsiz çocukların erişim ve beslenme ihtiyaçlarının karşılanması için hizmet çeşitliliğinin artırılması, - Erken çocukluk eğitimi konusunda ailelere ve topluma yönelik farkındalık çalışmaları, - Erken çocukluk eğitim hizmetlerinde ilimizdeki farklı kurum ve kuruluşlar arasında koordinasyonun sağlanması.

HEDEF 3.2

Öğrencilerimizin bilişsel, duygusal ve fiziksel olarak çok boyutlu gelişimini önemseyen, bilimsel düşünme, tutum ve değerleri içselleştirebilecekleri bir temel eğitim yapısına geçilerek okullaşma oranı artırılacaktır.

Amaç 3	Okul öncesi eğitim ve temel eğitimde öğrencilerimizin bilişsel, duygusal ve fiziksel olarak çok boyutlu gelişimleri sağlanacaktır.									
Hedef 3.2	Öğrencilerimizin bilişsel, duygusal ve fiziksel olarak çok boyutlu gelişimini önemseyen, bilimsel düşünme, tutum ve değerleri içselleştirebilecekleri bir temel eğitim yapısına geçilerek okullaşma oranı artırılacaktır.									
Performans Göstergeleri	Hedef Etkisi (%)	Başlangıç Değeri	2019	2020	2021	2022	2023	İzleme Sıklığı	Rapor Sıklığı	
PG 3.2.1 İkili eğitim kapsamındaki ilkokullara devam eden öğrenci oranı (%)	20	25	24	23	22	21	20	6 Ay	6 Ay	
PG 3.2.2 İkili eğitim kapsamındaki ortaokullara devam eden öğrenci oranı (%)	20	32,87	30	26	18	10	0	6 Ay	6 Ay	
PG 3.2.3 Temel eğitimde 20 gün ve üzeri devamsız öğrenci oranı	PG 3.2.2.1 İlkokulda 20 gün ve üzeri devamsız öğrenci oranı (%)	20	14	10	7	5	3	0	6 Ay	6 Ay
	PG 3.2.2.2 Ortaokulda 20 gün ve üzeri devamsız		16	12	10	7	5	0	6 Ay	6 Ay
PG 3.2.4 Temel eğitimde okullaşma oranı (%)	PG 3.2.3.1 6-9 yaş grubu net okullaşma oranı (%)	20	100	100	100	100	100	100	6 Ay	6 Ay
	PG 3.2.3.2 10-13 yaş grubu okullaşma		100	100	100	100	100	100	6 Ay	6 Ay

		oranı (%)								
PG 3.2.4 Temel eğitimde öğrenci sayısı 30'dan fazla olan şube oranı (%)	PG 3.2.4.1 İlkokulda öğrenci sayısı 30'dan fazla olan şube oranı (%)	20	97,2	97,6	98	98,4	99,2	99,7	6 Ay	6 Ay
	PG 3.2.4.2 Ortaokulda öğrenci sayısı 30'dan fazla olan şube oranı (%)		7,3	6,2	5,1	4,3	3,6	2,1	6 Ay	6 Ay
Koordinatör Birim		Temel Eğitim Hizmetleri Birimi								
İş Birliği Yapılacak Birimler		DÖH, DH, SGH, OH, MTEH, ÖERH, ÖÖKH, İEH.								
Riskler		<ul style="list-style-type: none"> - Kademeler arası geçişlerde uygulanan sınav yöntemlerinin akademik başarıyı ölçmesinden dolayı aileleri gelişim temelli değerlendirme anlayışından uzaklaştırması, - İlçemizdeki eğitim bölgelerinde yaşayan nüfusun farklı sebeplere bağlı olarak il genelinde homojen bir şekilde dağılmaması, - İlçemizdeki ikili eğitimin çocuğun bütüncül gelişimi ihtiyaçlarına cevap vermeyi güçleştirilmesi, - Öğrenci ve öğretmenlerin klasik ölçme ve değerlendirme anlayışıyla yetişmiş olması ve gelişim temelli değerlendirme konusunda deneyim eksikliği. 								
Stratejiler	S 3.2.1	İlkokul ve ortaokullarda okullaşma oranları artırılacak, devamsızlık oranları azaltılacaktır.								
	S 3.2.2	Tüm öğrencilerimize fırsat eşitliği içinde eğitimlerine devam edebilmeleri için uygulanan ücretsiz ders kitabı ve öğrenci taşıma hizmetleri gibi uygulamaları iyileştirilerek bunlara devam edilecektir.								
Maliyet Tahmini		20.000								
Tespitler		<ul style="list-style-type: none"> - İlimizin farklı ilçe ve eğitim bölgelerinde derslik ihtiyacının oluşması ve ikili eğitim yapılması, - İlkokul ve ortaokullarda öğretim programları, eğitim etkinlikleri ve ders sürelerinin öğrencilerin gelişim özelliklerine uygun olarak güncelleme ihtiyacı, - Öğrencilerin ders dışında öğrenme etkinliklerini destekleyecek yenilikçi ve yaratıcı düşünme becerilerini geliştirecek fırsatların yetersiz olması. 								
İhtiyaçlar		<ul style="list-style-type: none"> - Çocukların düşünsel, duygusal ve fiziksel ihtiyaçlarını destekleyen tasarım- beceri atölyelerinin ilimiz okullarında kurulması, - Bakanlığımız tarafından çocuğun gelişimsel özelliklerine göre düzenlenen öğretim programlarının uygulanması, - İlçemizde ikili eğitim yapan okulların normal eğitime geçirilmesi için gerekli çalışmaların yapılması, normal eğitim sürecine dahil olan öğrencilerin taşıma ve yemek giderlerinin finansmanı için Bakanlığımızın ilgili birimleriyle koordineli çalışılması. 								

HEDEF 3.3.

Temel eğitimde okulların niteliğini artıracak yenilikçi uygulamalara yer verilecektir.

Amaç 3	Okul öncesi eğitim ve temel eğitimde öğrencilerimizin bilişsel, duygusal ve fiziksel olarak çok boyutlu gelişimleri sağlanacaktır.								
Hedef 3.3	Temel eğitimde okulların niteliğini artıracak yenilikçi uygulamalara yer verilecektir.								
Performans Göstergeleri	Hedef Etkisi (%)	Başlangıç Değeri	2019	2020	2021	2022	2023	İzleme Sıklığı	Rapor Sıklığı
PG 3.3.1 Eğitim kayıt bölgelerinde kurulan okul ve mahalle spor kulüplerinden yararlanan öğrenci oranı (%)	30	1,8	2,5	3	3,5	4	4,5	6 Ay	6 Ay
PG 3.3.2 Birleştirilmiş sınıfların öğretmenlerinden eğitim faaliyetlerine katılan öğretmenlerin oranı (%)	30	100	100	100	100	100	100	6 Ay	6 Ay
PG 3.3.3 Destek programına katılan öğrencilerden hedeflenen başarıya ulaşan öğrencilerin oranı (%)	40	90	92	95	97	98	100	6 Ay	6 Ay
Koordinatör Birim	Temel Eğitim Hizmetleri Birimi								
İş Birliği Yapılacak Birimler	SGH, İEH, DÖH, ÖERH.								
Riskler	<ul style="list-style-type: none">- Okul dışı imkânların oluşturulmasında ilgili kurum ve kuruluşların yeterli desteği göstermemesi,- Öğrencilerin sosyal girişimcilik konusundaki isteksizliği,- Okullara aktarılacak kaynaklarda, kaynak kullanımına yönelik önceliklendirmekriterlerinin belirsiz olması,- Dezavantajlı bölgelerdeki öğretmenlerin ortalama görev süresinin düşük olması.								
Stratejiler	S 3.3.1	- Temel eğitimde yenilikçi uygulamalar teşvik edilecektir.							
	S 3.3.2	- Temel eğitimde okullar arası başarı farkı azaltılarak okulların niteliği artırılacaktır.							
Maliyet Tahmini	8.000								
Tespitler	<ul style="list-style-type: none">- Okulların çevresinde bulunan ve öğrencilerin gelişimine katkı sağlayacak kurum ve kuruluşlarla işbirliklerinin başarılı yönetilememesi,- Öğrenme etkinliklerinde öğrencilerin toplumsal kültürümüze yönelik kazanımları yeterince edinmemesi ve hedeflenen başarıyı gösteremeyen öğrencilerin yeterince desteklenememesi,- Okul bahçelerinin öğrencilerin sosyal ve kültürel gelişimini desteklemede yetersiz kalması,- Temel eğitim kurumlarına kaynak aktarılırken okullar arası farklılık ve önceliklere göre aktarım için bir sistemin bulunmaması,- Şartları elverişsiz okullardaki öğretmenlerin eğitim hizmetlerini yerine getirmekte zorlanması.								
İhtiyaçlar	<ul style="list-style-type: none">- İlgili kurum ve kuruluşlarla iş birliği çalışmaları,								

	<ul style="list-style-type: none"> - Okul bahçelerinin öğrencilerin çok yönlü gelişimini destekleyecek şekilde tasarlanması ve dersler ile ders dışı etkinliklerin kültürel kazanımlarla desteklenmesi, - Okul ve mahalle spor kulüpleri ile bölgesel değişim programları ve şartları elverişsiz okulların öğrenci ve öğretmenlerinin desteklenmesi için yerel finans kaynaklarının harekete geçirilmesi, - İlimizdeki okullar arası farklılıkları tespit edilmesi ve kaynakların adaletli bir şekilde dağıtılması, - Hedeflenen başarıyı gösteremeyen öğrencilerin desteklenmesine yönelik mekanizmaların oluşturulması.
--	---

AMAÇ 4:

Öğrencileri ilgi, yetenek ve kapasiteleri doğrultusunda hayata ve üst öğretime hazırlayan bir ortaöğretim sistemi ile toplumsal sorunlara çözüm getiren, ülkenin sosyal, kültürel ve ekonomik kalkınmasına katkı sunan öğrenciler yetiştirilecektir.

HEDEF 4.1:

İlçemizdeki ortaöğretime katılım ve tamamlama oranları artırılabacaktır.

Amaç 4	Öğrencileri ilgi, yetenek ve kapasiteleri doğrultusunda hayata ve üst öğretime hazırlayan bir ortaöğretim sistemi ile toplumsal sorunlara çözüm getiren, ülkenin sosyal, kültürel ve ekonomik kalkınmasına katkı sunan öğrenciler yetiştirilecektir.								
Hedef 4.1	İlçemizdeki ortaöğretime katılım ve tamamlama oranları artırılabacaktır.								
Performans Göstergeleri	Hedefe Etkisi (%)	Başlangıç Değeri	2019	2020	2021	2022	2023	İzleme Sıklığı	Rapor Sıklığı
PG 4.1.1 14-17 yaş grubu okullaşma oranı (%)	20	100	100	100	100	100	100	6 Ay	6 Ay
PG 4.1.2 Örgün ortaöğretimde 20 gün ve üzeri devamsız öğrenci oranı (%)	20	11,7	9	8	6	5	4	6 Ay	6 Ay
PG 4.1.3 Örgün ortaöğretimde 20 gün ve üzeri devamsız öğrenci oranı (%) (mesleki ve teknik eğitim okulları)	20	9,3	8	7	6	5	4	6 Ay	6 Ay
PG 4.1.4 Örgün ortaöğretimde 20 gün ve üzeri devamsız öğrenci oranı (%) (din öğretime bağlı liseler)	20	9,2	7	6	5	4	3	6 Ay	6 Ay
PG 4.1.5 Ortaöğretimde sınıf tekrar oranı (9. Sınıf) (%)	20	2,4	2,2	2	1,8	1,6	1,5	6 Ay	6 Ay
Koordinatör Birim	Ortaöğretim Hizmetleri Birimi								
İş Birliği Yapılacak Birimler	DÖH, MTEH, ÖERH, ÖÖKH, DH, İEH, ÖDSH, SGH.								
Riskler	<ul style="list-style-type: none"> - İlçemize zorunlu sebeplerle göç yoluyla gelen nüfus hareketlerinin devam etmesi, - İlçemiz farklı bölgelerindeki gelişmişlik düzeyi ile sosyal ve ekonomik koşulların eşit olmaması, - Ortaöğretim çağındaki çocukların açık öğretim kurumlarına yöneliminin artması. 								
Stratejiler	S 4.1.1	- Kız çocukları ile özel politika gerektiren gruplar başta olmak üzere tüm öğrencilerin ortaöğretime katılımının artırılması, devamsızlık ve sınıf tekrarlarının azaltılmasına yönelik çalışmalar yapılacaktır.							
	S	- Öğrencilerin ortaöğretime katılım ve devamını sağlayacak yatılılık imkanlarının							

	4.1.2	iyileştirilmesine yönelik çalışmalar yapılacaktır.
Maliyet Tahmini		10.000
Tespitler		- İlçemizdeki derslik ihtiyacının giderilmesine yönelik yatırım planlamalarında kaynak yetersizliği, - Okul ve eğitim ortamının öğrencilerin kişisel, sosyal, sportif ve kültürel ihtiyaçlarını karşılamakta yetersiz olması, - Ortaöğretim kademesine gelen öğrencilerin talep ettikleri okul türüne yerleşmede sorunlar yaşaması, - Maddi imkansızlıkları nedeniyle ortaöğretime devam edemeyen öğrencilerin varlığı.
İhtiyaçlar		-- Okul aidiyetinin geliştirilmesi amacıyla ailelere yönelik bilgilendirme ve farkındalık programlarının düzenlenmesi, - Okul ortamının öğrenciler için çekici hale getirilebilmesi için uygun tasarımlar yapılması ve buna yönelik finansman ihtiyacı, - Ortaöğretimde devamsızlık ve sınıf tekrarlarına sebep olan faktörlerin ortadan kaldırılması için çalışmalar yapılması.

HEDEF 4.2:

Ortaöğretimin değişen dünyanın gerektirdiği becerileri sağlayan ve değişim aktörü olacak öğrenciler yetiştiren bir yapıya kavuşmasına yerel düzeyde katkı sağlanacaktır.

Amaç 4	Öğrencileri ilgi, yetenek ve kapasiteleri doğrultusunda hayata ve üst öğretime hazırlayan bir ortaöğretim sistemi ile toplumsal sorunlara çözüm getiren, ülkenin sosyal, kültürel ve ekonomik kalkınmasına katkı sunan öğrenciler yetiştirilecektir.									
Hedef 4.2	Ortaöğretimin değişen dünyanın gerektirdiği becerileri sağlayan ve değişim aktörü olacak öğrenciler yetiştiren bir yapıya kavuşmasına yerel düzeyde katkı sağlanacaktır.									
Performans Göstergeleri	Hedefe Etkisi (%)	Başlangıç Değeri	2019	2020	2021	2022	2023	İzleme Sıklığı	Rapor Sıklığı	
PG 4.2.1 Yükseköğretime hazırlık ve uyum programı uygulayan okul oranı (%)	25	5,2	5,9	7	8,2	9	10	6 Ay	6 Ay	
PG 4.2.2 Ulusal projelere katılan öğrenci oranı (%)	25	0,9	0,9	1	1	1,1	1,1	6 Ay	6 Ay	
PG 4.2.3 Uluslararası projelere katılan öğrenci oranı (%)	25	0,2	0,4	1	2	3	4	6 Ay	6 Ay	
PG 4.2.4 Okul ve kurum tarafından toplumsal sorumluluk ve gönüllülük kapsamında düzenlenen faaliyet ve programlara katılan öğrenci oranı (%)	25	48	55	65	70	80	90	6 Ay	6 Ay	
Koordinatör Birim	Ortaöğretim Hizmetleri Birimi									
İş Birliği Yapılacak Birimler	DH, DÖH, İEH, MTEHH, ÖÖSH, ÖERH, ÖÖKHS, SGH									
Riskler	- Esnek ve modüler programların uygulanmasını mümkün kılacak derslik imkânlarının ilçemizdeki yetersizliği, - Branşların norm kadro doluluk oranlarına göre bazı branşlarda öğretmen istihdamının yetersizliği, - Okul fiziki ortamlarının beceri eğitimleri doğrultusunda düzenlenmesine uygun alan yetersizliği, - Okul ortamlarının beceri eğitimleri doğrultusunda düzenlenmesine yönelik maliyetin yüksek olması.									
Stratejiler	S 4.2.1	-Ortaöğretim öğrencileri için geliştirilen ilgi, yetenek ve mizaçlarına uygun bir yapıda eğitim almalarını sağlayacak çalışmalar yapılacaktır.								

	S 4.2.2	- İlimizdeki okullar arasındaki başarı farklılıklarının azaltılması için çalışmalar yapılacaktır.
Maliyet Tahmini		15.000
Tespitler		- Ortaöğretim kurumlarında ders çeşidinin ve haftalık zorunlu ders saatlerinin fazla olması ve derslerin proje uygulamalarıyla desteklenememesi, - Ortaöğretim kurumlarında ders özelliğine göre uygulama ortamlarında (laboratuvar, atölye, ışık, vb.) uygulamaya yeterli zaman kalmaması ve ortam koşullarında nitelik eksikliği, - Öğrencilerin yeteneklerini geliştirmelerini sağlayacak imkânların kısıtlı olması, - İlçemizdeki bazı okulların imkân ve koşullar bakımından dezavantajlı konumda olması.
İhtiyaçlar		- Eğitim kurumlarımızda öğrencilerin beceri eğitimine yönelik imkânların oluşturulması, - Öğrencilerin yükseköğretime okul bünyesinde hazırlanma imkânlarının sağlanması, - İlçemiz ortaöğretim kademesindeki öğretmenlere yönelik beceri eğitimi konusunda hizmet içi eğitim sağlanması.

HEDEF 4.3:

Örgün eğitim içinde imam hatip okullarının niteliği artırılacaktır.

Amaç 4	Öğrencileri ilgi, yetenek ve kapasiteleri doğrultusunda hayata ve üst öğretime hazırlayan bir ortaöğretim sistemi ile toplumsal sorunlara çözüm getiren, ülkenin sosyal, kültürel ve ekonomik kalkınmasına katkı sunan öğrenciler yetiştirecektir.									
Hedef 4.3	Örgün eğitim içinde imam hatip okullarının niteliği artırılacaktır.									
Performans Göstergeleri	Hedefe Etkisi (%)	Başlangıç Değeri	2019	2020	2021	2022	2023	İzleme Sıklığı	Rapor Sıklığı	
PG 4.3.1 İmam hatip ortaokullarında yaz okullarına katılan öğrenci sayısı	20	28	35	45	55	60	75	6 Ay	6 Ay	
PG 4.3.1 İmam hatip liselerinde yaz okullarına katılan öğrenci sayısı	20	5	10	15	20	25	30	6 Ay	6 Ay	
PG 4.3.2 Yabancı dil dersi yılsonu puanı ortalaması	PG 4.4.2.1 Ortaokul	20	72	75	80	82	84	85	6 Ay	6 Ay
	PG 4.4.2.2 Ortaöğretim	20	70	72	74	76	80	83	6 Ay	6 Ay
PG 4.3.3 Yükseköğretim kurumları tarafından düzenlenen etkinliklere katılan öğrenci sayısı	20	34	45	60	75	90	95	6 Ay	6 Ay	
Koordinatör Birim	Din Öğretimi Hizmetleri Birimi									
İş Birliği Yapılacak Birimler	DÖH, İEH, OH, YÖYÖH.									
Riskler	- Dersliklerin esnek ve modüler programların uygulanmasını mümkün kılacak şekilde düzenlenememesi, - Yaz okulu faaliyetlerinin yürütülmesi için finansman ihtiyacının Bakanlık bütçesi dışındaki yerel imkânların sınırlı olması, - Bilimsel etkinliklere katılım için maliyetlerin yüksek olması, - İlçemizdeki yükseköğretim kurumlarının ortaokul ve ortaöğretim düzeyine yönelik etkinlikleri düzenlememesi.									
Stratejiler	S 4.3.1	- İmam hatip okulları için düzenlenen ve güncellenen öğretim programı ve ders yapısı ilçemizde uygulanacak ve bu okullarda verilen yabancı dil eğitimi iyileştirilecektir.								
	S 4.3.2	- İmam hatip okulları ve yükseköğretim kurumları arasında iş birlikleri artırılacaktır.								

Maliyet Tahmini	6.000
Tespitler	- Öğrencilerin Arapça yazma, okuma, dinleme ve konuşma alanlarında dil becerilerinin yetersiz olması, - Ders sayısı ve saatlerinin fazla olması, - Mevcut yapının modüler ve esnek olmaması, - Yükseköğretim kurumları ile imam hatip okulları arasındaki iş birliğinin istenen düzeyde olmaması.
İhtiyaçlar	- Arapça ders kitapları yazma, okuma, dinleme ve konuşma alanlarında tüm dil becerilerini geliştirecek materyal ihtiyacı, - Arapça başta olmak üzere yabancı dil öğretmenlerinin dil becerilerinin geliştirilmesi, - Yaz okulu faaliyetleri için finansman ihtiyacı, - Yükseköğretim düzeyinde yapılacak etkinliklere katılım için gerekli mali desteğin sağlanması.

AMAÇ 5:

Özel eğitim ve rehberlik hizmetlerinin etkinliği artırılarak bireylerin bedensel, ruhsal ve zihinsel gelişimleri desteklenecektir.

HEDEF 5.1:

Öğrencilerin mizaç, ilgi ve yeteneklerine uygun eğitimi alabilmelerine imkân veren işlevsel bir psikolojik danışmanlık ve rehberlik yapılması sağlanacaktır.

Amaç 5	Özel eğitim ve rehberlik hizmetlerinin etkinliği artırılarak bireylerin bedensel, ruhsal ve zihinsel gelişimleri desteklenecektir.									
Hedef 5.1	Öğrencilere işlevsel bir psikolojik danışmanlık ve rehberlik hizmeti sağlanacaktır									
Performans Göstergeleri	Hedefe Etkisi (%)	Başlangıç Değeri	2019	2020	2021	2022	2023	İzleme Sıklığı	Rapor Sıklığı	
PG 5.1.1 Rehberlik öğretmenlerinden bir yılda mesleki gelişime yönelik hizmet içi eğitime katılanların oranı (%)	10	100	100	100	100	100	100	6 Ay	6 Ay	
PG 5.1.2 Ortaokulda rehberlik yapılan öğrenci oranı (%)	Eğitsel	10	14	17	19	20	21	23	6 Ay	6 Ay
	Mesleki	10	12	14	15	17	19	20	6 Ay	6 Ay
	Grup	10	12	14	16	18	20	22	6 Ay	6 Ay
PG 5.1.3 Ölçme aracı uygulanan öğrenci oranı (%) (ortaokul)	15	21,50	24,32	26,8	30,2	32,6	34,2	6 Ay	6 Ay	
PG 5.1.4 Lisede rehberlik yapılan öğrenci oranı (%)	Eğitsel	15	5	5,4	6,12	6,42	6,85	7,2	6 Ay	6 Ay
	Mesleki	15	12	15	16	18	19,2	20,8	6 Ay	6 Ay
	Grup	10	4,52	5,03	6,12	7,11	8,9	10,1	6 Ay	6 Ay
PG 5.1.5 Ölçme aracı	5	0,52	1	2	3	4	6	6 Ay	6 Ay	

uygulanan öğrenci oranı (%) (lise)									
Koordinatör Birim	Özel Eğitim ve Rehberlik Hizmetleri Birimi								
İş Birliği Yapılacak Birimler	BİETH, DÖH, HBÖH, İKH, MTEH, OÖH, ÖÖKH, TEH.								
Riskler	<ul style="list-style-type: none"> - Mezunları izleyecek etkin mekanizmaların olmaması, - Sınıf rehber öğretmeni olarak görevlendirilen öğretmenlerin rehberlik hizmetlerine yönelik bilgi eksikliği, - Okullardaki rehber öğretmen eksikliği, - Öğrencinin yakın çevresinin öğrencinin ilgi ve yeteneklerine uygun olmayan beklentilerinin olumsuz etkileri. 								
Stratejiler	S	- Rehberlik öğretmenlerinin mesleki gelişimlerini destekleyici eğitim faaliyetleri yürütülecektir.							
Maliyet Tahmini	5.1.1	50.000							
Tespitler	<ul style="list-style-type: none"> - Okulların eğitsel tanılama taleplerine ve profesyonel rehberlik için işbirliğine RAM'lardaki personel yetersizliğinden dolayı maksimum düzeyde cevap verememesi. - Kariyer rehberlik sistemlerinde mezunlara ilişkin izlemelerin yetersiz kalması, - Mezunların izlenmesine ilişkin diğer kurum ve kuruluşlarla iş birliklerinin yetersiz olması. 								
İhtiyaçlar	<ul style="list-style-type: none"> - Eğitim kurumlarımızda mezunlarını da kapsayacak etkin bir izleme ve takip sisteminin işletilmesi, - İlimizdeki RAM'ların maksimum düzeyde hizmet verebilmesi için çalışmalar yapılması, - Rehberlik öğretmenlerine yönelik hizmet içi eğitimlerin düzenlenmesi. 								

HEDEF 5.2:

Özel eğitim ihtiyacı olan bireyleri akranlarından soyutlamayan ve birlikte yaşama kültürünü güçlendirerek öğrencilerimize sunulan hizmetin kalitesi arttırılacaktır.

Amaç 5	Özel eğitim ve rehberlik hizmetlerinin etkinliği artırılarak bireylerin bedensel, ruhsal ve zihinsel gelişimleri desteklenecektir.								
Hedef 5.2	Özel eğitim ihtiyacı olan bireyleri akranlarından soyutlamayan ve birlikte yaşama kültürünü güçlendirerek öğrencilerimize sunulan hizmetin kalitesi arttırılacaktır.								
Performans Göstergeleri	Hedefe Etkisi (%)	Başlangıç Değeri	2019	2020	2021	2022	2023	İzleme Sıklığı	Rapor Sıklığı
PG 5.2.1 Kaynaştırma/ bütünleştirme uygulamaları ile ilgili hizmet içi eğitim verilen öğretmen sayısı	40	212	214	230	250	300	350	6 Ay	6 Ay
PG 5.2.2 Engellilerin kullanımına uygun asansörü olan okul sayısı	20	3	5	10	15	18	20	6 Ay	6 Ay
PG 5.2.3 Engellilerin kullanımına uygun lift olan okul sayısı	10	0	0	1	2	3	4	6 Ay	6 Ay
PG 5.2.4 Engellilerin kullanımına uygun rampa olan okul sayısı	20	4	4	5	10	15	20	6 Ay	6 Ay
PG 5.2.5 Engellilerin kullanımına uygun tuvaleti olan okul sayısı	10	5	5	12	15	18	20	6 Ay	6 Ay
Koordinatör Birim	Özel Eğitim ve Rehberlik Hizmetleri Birimi								
İş Birliği Yapılacak Birimler	BİETH, DH, DÖH, HBÖH, İEH, İKYH, MTEH, OÖH, ÖÖKH,								

		SGH, TEH
Riskler		<ul style="list-style-type: none"> - Öğrencilerin eğitsel değerlendirme ve tanılamalarında alan taramasının yetersiz olması, - Özel eğitim konusunda öğretmenlerin ve velilerin bilgi ve farkındalığının az olması, - Tüm okulların engelli öğrencilerimizin kullanımına uygun olmaması, - Kaynaştırma, bütünleştirme uygulamaları yoluyla eğitim hakkında yeterli düzeyde bilgi sahibi olunmaması, - Özel eğitim öğrencilerine yönelik diğer öğrencilerin farkındalık düzeylerinin az olması.
Stratejiler	S 5.2.1	-Özel eğitim ihtiyacı olan öğrencilere yönelik verilen hizmetlerin kalitesi artırılacaktır.
	S 5.2.2	Başta özel eğitime ihtiyaç duyan bireylerin kullanımına uygun olmak üzere okul ve kurumların fiziki imkanlarını iyileştirilecektir.
	S 5.2.3	Küçük onarım ve donatım hizmetleriyle okul ve kurumların fiziki imkanları ihtiyaçlar doğrultusunda iyileştirilecektir.
Maliyet Tahmini		10.000
Tespitler		<ul style="list-style-type: none"> - Yerel yönetimlerin özel eğitim konusunda yeterli bilgi ve farkındalığının az olması, özel eğitime yönelik yatırımlarının olmaması, - Mevcut okulların engelli öğrencilerimizin kullanımına uygun olmaması, - Kaynaştırma/bütünleştirme uygulamaları yoluyla eğitim hakkında yeterli düzeyde bilgi sahibi olunmaması.
İhtiyaçlar		<ul style="list-style-type: none"> - İlçemizde yapılacak yeni okulların özel eğitim ihtiyacı olan öğrencilerin öncelikleri dikkate alınarak planlaması yapılması, - Mevcut okulların tümünün özel eğitime ihtiyaç duyan öğrencilere göre düzenlenmesi, - Eğitsel değerlendirme ve tanılama için tarama faaliyetlerinin ve kapsamının artırılması, - İlçemiz özel eğitim ve bünyesinde özel eğitim sınıfı olan okullardaki alan mezunu öğretmen ihtiyacının giderilmesi, - İlçemizde özel teşebbüs ile yerel yönetimlerin desteklerinin artırılması için işbirliklerinin etkin yönetiminin sağlanması.

HEDEF 5.3:

Ülkemizin kalkınmasında önemli bir kaynak niteliğinde bulunan özel yetenekli öğrencilerimiz, akranlarından ayrıştırılmadan doğalarına uygun bir eğitim yöntemi ile desteklenecektir.

Amaç 5	Özel eğitim ve rehberlik hizmetlerinin etkinliği artırılarak bireylerin bedensel, ruhsal ve zihinsel gelişimleri desteklenecektir.								
Hedef 5.3	Ülkemizin kalkınmasında önemli bir kaynak niteliğinde bulunan özel yetenekli öğrencilerimiz, akranlarından ayrıştırılmadan doğalarına uygun bir eğitim yöntemi ile desteklenecektir.								
Performans Göstergeleri	Hedef Etkisi (%)	Başlangıç Değeri	2019	2020	2021	2022	2023	İzleme Sıklığı	Rapor Sıklığı
PG 5.3.1 Bilim ve sanat merkezleri grup tarama uygulaması yapılan öğrenci oranı (%)	20	3,7	4	6	7	8	9	6 Ay	6 Ay
PG 5.3.2 Bilim ve sanat merkezi öğrencilerinin programlara devam oranı (%)	20	100	100	100	100	100	100	6 Ay	6 Ay
PG 5.3.3 Öğretim kademelerinde özel yeteneklilere yönelik açılan destek eğitim	30	0	0	1	1	2	2	6 Ay	6 Ay

odalarında görevlendirilen öğretmen sayısı									
PG 5.3.4 Öğretim kademelerinde özel yeteneklilere yönelik açılan destek eğitim odalarında derslere katılan öğrenci sayısı	30	69	75	80	85	90	100	6 Ay	6 Ay
Koordinatör Birim	Özel Eğitim ve Rehberlik Hizmetleri Genel Müdürlüğü								
İş Birliği Yapılacak Birimler	TEGM, OGM, DÖGM, ÖÖKGM, HBÖGM, BİDM, ÖDSHGM, YEĞİTEK.								
Riskler	<ul style="list-style-type: none"> - Tüm öğrencilerin tarama sistemine dâhil edilmesinin zorluğu, - Özel yetenekli öğrencilerin tespitinde öğretmenlerin farkındalık düzeylerinin yetersiz olması, - Özel sektörün tarama, tanılama ve eğitim konusunda yatırım yapmaması, - Özel yeteneklilerin eğitimine ilişkin toplumsal duyarlılığın az olması. 								
Stratejiler	S 5.3.1	- Özel yetenekli öğrencilerin bulunduğu ilimiz kurumları yapısal olarak ve bu öğrencileri sunulan hizmetler açısından iyileştirmeler yapılacaktır.							
	S 5.3.2	- İlimiz RAM'larındaki özel yeteneklilere yönelik tanılama ve değerlendirme araçlarında iyileştirmeler yapılacaktır.							
	S 5.3.3	- Özel yeteneklilere yönelik öğrenme ortamları ve materyalleri iyileştirilecek, ders içeriklerine katkı sunan araç- gereçler temin edilecektir.							
Maliyet Tahmini	100.000								
Tespitler	<ul style="list-style-type: none"> - Tarama hizmetlerinin yaygın olmaması, - Özel yeteneklilere yönelik tanılama ve değerlendirme araçlarının yetersiz olması, - Okullarda tasarım ve beceri atölyelerinin sayısının yetersiz olması, - Özel yeteneklilere yönelik öğrenme ortamları, ders yapıları ve materyallerinin geliştirme çalışmalarının yetersiz olması. 								
İhtiyaçlar	<ul style="list-style-type: none"> - İlimizdeki Bilim ve Sanat Merkezinin kurumsal kapasitesinin geliştirilmesi, - İlimize nüfus yoğunluğunun fazla olduğu farklı bir eğitim bölgesinde yeni bir Bilim ve Sanat Merkezinin kazandırılması, - Tarama hizmetlerinin yaygınlaştırılması, - Geliştirilen zekâ ve yetenek testlerinin Bilim ve Sanat Merkezlerinde kullanımlarının sağlanması, - Ölçek geliştirme çalışmaları için nitelikli hizmet içi ve sertifika eğitimlerinin düzenlenmesi, - Özel yeteneklilere yönelik öğrenme ortamları, ders yapıları ve materyallerinin geliştirilmesinde özel teşebbüsün katkılarının artırılması için iş birliği yapılması. 								

AMAÇ 6:

Mesleki ve teknik eğitim ve hayat boyu öğrenme sistemleri toplumun ihtiyaçlarına ve işgücü piyasası ile bilgi çağının gereklerine uygun biçimde uygulanacaktır.

HEDEF 6.1:

Mesleki ve teknik eğitime atfedilen değer ve erişim imkânları artırılacaktır.

Amaç 6		Mesleki ve teknik eğitim ve hayat boyu öğrenme sistemleri toplumun ihtiyaçlarına ve işgücü piyasası ile bilgi çağının gereklerine uygun biçimde düzenlenecektir.								
Hedef 6.1		Mesleki ve Teknik eğitime atfedilen değer ve erişim imkânları artırılacaktır.								
Performans Göstergeleri		Hedefe Etkisi (%)	Başlangıç Değeri	2019	2020	2021	2022	2023	İzleme Sıklığı	Rapor Sıklığı
PG 6.1.1 İşletmelerin ve mezunların mesleki ve teknik eğitime ilişkin memnuniyet oranı(%)	İşletmelerin memnuniyet oranı (%)	20	95	97,50	100	100	100	100	6 Ay	6 Ay
	Mezunların memnuniyet oranı (%)		85	90	92,05	97,50	100	100	6 Ay	6 Ay
PG 6.1.2 Kariyer rehberliği kapsamında Genel Beceri Test Seti uygulanan öğrenci sayısı		30	0	5	10	15	20	25	6 Ay	6 Ay
PG 6.1.3 Özel burs alan mesleki ve teknik ortaöğretim öğrenci sayısı		30	2	4	4	4	4	5	6 Ay	6 Ay
PG 6.1.4 Önceki öğrenmelerin tanınması kapsamında düzenlenen belge sayısı		20	18	32	50	60	67	75	6 Ay	6 Ay
Koordinatör Birim		Mesleki ve Teknik Eğitim Genel Müdürlüğü								
İş Birliği Yapılacak Birimler		HBÖGM, ÖERHGM, TEGM, YEGİTEK, ÖÖKGM.								
Riskler		<ul style="list-style-type: none">- Mesleki ve teknik eğitime ve bazı mesleklere yönelik toplumda olumsuz bakış açısının devam etmesi,- Mesleki ve teknik eğitim sürecinde yer alan öğrenci ve paydaşlarının yükseköğretime atfedilen değer in fazla olması,- Sektörün mesleki ve teknik eğitim mezunlarını istihdam etmede isteksiz davranması,- Yükseköğretime geçişte uygulanan yöntemlerin, alanın devamı niteliğindeki yükseköğretim programlarına devamı sağlamaması,- Mesleki ve teknik eğitime erişim imkânlarının artırılması ile ilgili paydaşların beklenen desteği vermemesi,- Yan dal yapmak için hedef kitlenin istekli olmaması.								
Stratejiler	S 6.1.1	- Mesleki ve teknik eğitimin görünürlüğü artırılacaktır.								
	S 6.1.2	- Mesleki ve teknik eğitimde kariyer rehberliği etkin bir hale getirilecektir.								
	S 6.1.3	- Mesleki ve teknik eğitimin çıktularından yararlanan dış paydaşların vereceği desteğin artırılmasına yönelik çalışmalar yapılacaktır.								
Maliyet Tahmini		5.000								
Tespitler		<ul style="list-style-type: none">- Toplumdaki olumsuz mesleki ve teknik eğitim algısı,- Toplumda bazı mesleklere yönelik olumsuz algı bulunması ve buna bağlı olarak yükseköğretime daha fazla değer atfedilmesi,								

	<ul style="list-style-type: none"> - Mesleki ve teknik eğitimin gerekliliğine inancın yetersiz olmaması, - Mesleki ve teknik eğitimde rehberlik ve yönlendirme faaliyetlerinin standart ölçme araçlarıyla tespit edilen ilgi ve becerilere dayanmaması, - Mesleki ve teknik eğitimde program bazında esnek geçişlere ve farklı mesleklere yönelik becerilerin kazanılmasına imkân verecek bir yapının olmaması.
İhtiyaçlar	<ul style="list-style-type: none"> - Mesleki ve teknik eğitimin tanıtımına yönelik medya araçlarının hazırlanması için yerel düzeydeki mali kaynakların artırılması, - Mesleki ve teknik eğitime ve mesleklere yönelik tanıtım çalışmaları için iş birlikleri geliştirilmesi, - Mesleki ve teknik eğitimin tanıtımı için sergi, fuar ve yarışmaların düzenlenmesi için yerel düzeyde mali kaynak sağlanması, - Yetenekleri tespit etmekte kullanılacak testlerin uygulanması için iş birliğinin geliştirilmesi, - Mesleki ve teknik eğitime erişim imkânlarının artırılması için iş birliklerinin geliştirilmesi.

HEDEF 6.2:

Mesleki ve teknik eğitimde yeni nesil öğretim programlarının etkin uygulanması sağlanacak ve alt yapı iyileştirilecektir.

Amaç 6	Mesleki ve teknik eğitim ve hayat boyu öğrenme sistemleri toplumun ihtiyaçlarına ve işgücü piyasası ile bilgi çağının gereklerine uygun biçimde düzenlenecektir.								
Hedef 6.2	Mesleki ve teknik eğitimde yeni nesil öğretim programlarının etkin uygulanması sağlanacak ve alt yapı iyileştirilecektir.								
Performans Göstergeleri	Hedefe Etkisi (%)	Başlangıç Değeri	2019	2020	2021	2022	2023	İzleme Sıklığı	Rapor Sıklığı
PG 6.2.1 Mesleki ve teknik eğitimde çalışan yöneticilerin hizmet içi eğitime katılma (%)	50	50	60	70	80	90	100	6 Ay	6 Ay
PG 6.2.2 Gerçek iş ortamlarında mesleki gelişim faaliyetlerine katılan öğretmen sayısı	50	2	4	5	7	8	9	6 Ay	6 Ay
Koordinatör Birim	Mesleki ve Teknik Eğitim Genel Müdürlüğü								
İş Birliği Yapılacak Birimler	HBÖGM OGM, ÖÖKGM, TTKB, ABDİGM, DHGM, ÖYGGM, İEDB.								
Riskler	<ul style="list-style-type: none"> - Mesleki ve teknik eğitimden etkilenen sektör taleplerinin değişimi ve teknolojiye gelişmelerin çok hızlı olması, - Eğitimi yapılan meslek alanındaki teknolojinin değişim hızının yüksek olması, - Öğretmen eğitimlerine yönelik iş birlikleri için ilgili tarafların beklenen desteği sağlamaması, - Uluslararası hareketlilik programlarının kontenjanlarının azalması. 								
Stratejiler	S 6.2.1	- Öğretmenlerin mesleki gelişimleri desteklenecek ve hizmet içi eğitimler gerçek iş ortamlarında yapılacaktır.							
	S 6.2.2	- Mesleki ve teknik eğitimdeki atölye ve laboratuvarların güncellenen eğitim programlarının etkin uygulanması sağlanacak ve atölye, laboratuvar imkanlarıyla iyileştirilerek döner sermaye faaliyetleri desteklenecektir.							
Maliyet Tahmini	10.000								

Tespitler	<ul style="list-style-type: none"> - Mevcut mesleki ve teknik eğitim öğretim programlarının sektör talepleri ve gelişen teknolojinin gerekleriyle yeterince uyumlu olmaması, - Alan eğitiminin ortaöğretimin ikinci yılında başlamasının öğrencilerin mesleki ve teknik eğitime yönelik motivasyonunu olumsuz etkilemesi, - Mesleki ve teknik eğitimde atölye ve laboratuvar öğretmenlerinin meslek alanlarıyla ilgili bilgi ve becerilerini güncel tutacakları imkânların yetersiz olması, - Öğrencilerin beceri gelişimine destek olan döner sermaye faaliyetlerinin mevcut vergilendirme sisteminden olumsuz etkilenmesi ve gelirlerin eğitim alt yapısı için doğrudan kullanılamaması.
İhtiyaçlar	<ul style="list-style-type: none"> - Sektör talepleri ve teknolojik gelişmeler doğrultusunda ilgili kurum ve kuruluşlarla iş birliğinin geliştirilmesi, - Yeni oluşturulan alan ve dallar ile güncellenen programlara yönelik öğretmen eğitimlerinin gerçekleştirilmesi, - Güncellenen öğretim programları doğrultusunda malzeme, araç, gereç ve donanım sağlanması, - Öğretmenlerin hizmet içi eğitimlerinin iş ortamında yapılması için iş birlikleri, - Döner sermaye gelirlerinin artırılması için çalışmalar yapılması.

HEDEF 6.3:

Mesleki ve teknik eğitim-istihdam-üretim ilişkisi güçlendirilecektir.

Amaç 6	Mesleki ve teknik eğitim ve hayat boyu öğrenme sistemleri toplumun ihtiyaçlarına ve işgücü piyasası ile bilgi çağının gereklerine uygun biçimde düzenlenecektir.								
Hedef 6.3	Mesleki ve teknik eğitim-istihdam-üretim ilişkisi güçlendirilecektir								
Performans Göstergeleri	Hedefe Etkisi (%)	Başlangıç Değeri	2019	2020	2021	2022	2023	İzleme Sıklığı	Rapor Sıklığı
PG 6.3.1 Organize sanayi bölgelerinde bulunan mesleki ve teknik ortaöğretim kurumu sayısı	25	0	0	0	0	0	1	6 Ay	6 Ay
PG 6.3.2 Sektörle iş birliği kapsamında yapılan protokol sayısı	25	1	2	2	3	3	3	6 Ay	6 Ay
PG 6.3.3 Buluş, patent ve faydalı model başvurusu yapan mesleki ve teknik eğitim kurumu öğrenci sayısı	25	0	1	1	1	1	2	6 Ay	6 Ay
PG 6.3.4 Buluş, patent ve faydalı model başvurusu yapan mesleki ve teknik eğitim kurumu öğretmeni sayısı	25	0	1	1	2	2	3	6 Ay	6 Ay
Koordinatör Birim	Mesleki ve Teknik Eğitim Genel Müdürlüğü								
İş Birliği Yapılacak Birimler	DHGM, ÖÖKGM, ABDİGM, BİDB, HBÖGM.								
Riskler	<ul style="list-style-type: none"> - Eğitim-istihdam ve üretim ilişkisinin güçlendirilmesinde rol sahibi olacak tarafların beklenen desteği sağlamaması, - Teknolojinin çok hızlı bir şekilde gelişmesi ve sektörün taleplerinin değişken olması, - Sektör temsilcilerinin iş alanlarına yönelik beklentilerin tespit edilememesi, - Diplomatik ve yapısal engeller. 								

Stratejiler	S 6.3.1	- Mesleki ve teknik eğitim kurumları ile sektör arasında iş birliği artırılacaktır.
	S 6.3.2	- Buluş, patent, faydalı model başvuru sayıları ile mesleki ve teknik eğitim kurumlarıyla sektör arasında işbirliği artırılacaktır.
Maliyet Tahmini	50.000	
Tespitler	<ul style="list-style-type: none"> - Sektör liderleri, organize sanayi bölgeleri ve Ar-Ge merkezlerinin mesleki ve teknik eğitimle olan etkileşiminin beklenen seviyede olmaması, - Yerelde yapılan iş birliklerinin kurumsal getirilerinin, geri dönütlerinin istenilen düzeyde takip edilememesi, - Sektör temsilcilerinin beklenti ve ihtiyaçlarını belirtmede anlık ihtiyaçlara göre davranması, uzak hedeflerinin olmaması, - Karar alma süreçlerinde sektör temsilcilerinin yer almada isteksiz olması, - Gelişen teknolojinin birçok meslek alanında köklü değişikliklere sebep olması ve yeni mesleklerin ortaya çıkması, - Gelişen teknolojinin getirdiği yeni mesleklere yönelik düzenlemeler için okulların alt yapısının uygun olmaması. 	
İhtiyaçlar	<ul style="list-style-type: none"> - Mesleki ve teknik eğitimde eğitim-üretim ve istihdam ilişkisinin güçlendirilmesi için ilgili taraflarla iş birlikleri, - Mesleki ve teknik eğitime yönelik kurumlar açılması için özel sektör eğilimlerinin teşvik edilmesi, - Mesleki ve teknik eğitimde yerelde yapılan işbirliklerinin kurumsal getirilerinin geri dönütlerin takibine yönelik e-arşiv oluşturulması 	

HEDEF 6.4:

Bireylerin iş ve yaşam kalitelerini yükseltmek amacıyla hayat boyu öğrenme katılım ve tamamlama oranları artırılacaktır.

Amaç 6	Mesleki ve teknik eğitim ve hayat boyu öğrenme sistemleri toplumun ihtiyaçlarına ve işgücü piyasası ile bilgi çağının gereklerine uygun biçimde düzenlenecektir.								
Hedef 6.4	Bireylerin iş ve yaşam kalitelerini yükseltmek amacıyla hayat boyu öğrenme katılım ve tamamlama oranları artırılacaktır.								
Performans Göstergeleri	Hedef Etkisi (%)	Başlangıç Değeri	2019	2020	2021	2022	2023	İzleme Sıklığı	Rapor Sıklığı
PG 6.4.1 Hayat boyu öğrenmeye katılım oranı (%) (Aralık 2018)	25	4431	5000	5500	6000	6500	7000	6 Ay	6 Ay
PG 6.4.2 Hayat boyu öğrenme kapsamındaki kursları tamamlama oranı (%)	25	80	85	90	95	100	100	6 Ay	6 Ay
PG 6.4.3 Hayat boyu öğrenme kurslarından yararlanma oranı (0- 14 yaş) (%)	50	38	45	55	65	70	80	6 Ay	6 Ay
Koordinatör Birim	Hayat Boyu Öğrenme Genel Müdürlüğü								
İş Birliği Yapılacak Birimler	ÖÖKGM, TTKB, DÖGM, MTEGM, OGM, ÖDSHGM, TEGM, DHGM, YEĞİTEK.								
Riskler	<ul style="list-style-type: none"> - Bireylerin hayat boyu öğrenmenin kapsamı konusunda yeterli farkındalığa sahip olmaması, - Hayat boyu öğrenme kapsamında katılım sağlanan kursların bireylerin mesleki 								

		kariyerlerinde dikkate alınmaması, - İlimize farklı sebeplerle gelmiş olan dezavantajlı grupların yaşadığı eğitim bölgelerindeki imkanların yetersizliği, - Ailelerin eğitim olanakları ve Türkçeyi öğrenme hususunda farkındalıkları yeterli düzeyde olmayışı.
Stratejiler	S 6.4.1	- Hayat boyu öğrenme programlarına katılım ve tamamlama oranlarının artırılması sağlanacaktır.
	S 6.4.2	- Hayat boyu öğrenme programlarının etkin uygulanması sağlanacaktır.
Maliyet Tahmini		25.000
Tespitler		- Hayat boyu öğrenme kapsamında yeterli düzeyde uzaktan eğitim veya e-sertifika çalışmalarının ilimizde bilinirliğinin az olması, - Hayat boyu öğrenme kapsamındaki kursları tamamlama dönemselsel olarak farklılık göstermesi, - İlimize farklı sebeplerle gelmiş olan dezavantajlı grupların yoğun olarak yaşadığı bölgelerde eğitim ortamlarının yetersiz kalması, - Ailelerin eğitim olanakları ve Türkçeyi öğrenme hususunda farkındalıkları yeterli düzeyde olmaması ve bazı bölgelerde çocukların resmi okullara kayıt edilmesi hususunda direnç göstermesi, - Özellikle lise çağındaki öğrencilerin aile ekonomisine katkı sağlamak amacıyla çeşitli sektörlerde çalışması.
İhtiyaçlar		- Başta çocuk ve kadına yönelik olmak üzere şiddetle mücadele bağlamında farkındalık eğitimleri düzenlenmesi, - Uzaktan eğitim modellerine erişim için bilinçlendirme çalışmaları yapılacaktır, - Hayat boyu öğrenme süreçlerine yönelik toplumsal farkındalığa ilişkin çalışmalar yapılması, - Yerel yönetimlerin hayat boyu öğrenme kapsamında finansal desteğinin sağlanması.

AMAÇ 7:

Uluslararası standartlar gözetilerek tüm okullarımız için destekleyici bir özel öğretim yapısına geçilecektir.

HEDEF 7.1:

Sertifika eğitimi veren kurumların niteliğini artırmaya yönelik denetim ve rehberlik çalışmaları yapılacaktır.

Amaç 7	Uluslararası standartlar gözetilerek tüm okullarımız için destekleyici bir özel öğretim yapısına geçilecektir.								
Hedef 7.1	Sertifika eğitimi veren kurumların niteliğini artırmaya yönelik denetim ve rehberlik çalışmaları yapılacaktır.								
Performans Göstergeleri	Hedefe Etkisi (%)	Başlangıç Değeri	2019	2020	2021	2022	2023	İzleme Sıklığı	Rapor Sıklığı
PG 7.1.1. Uzaktan eğitim veren özel öğretim kurumlarından sertifika alan kişi sayısı	50	0	0	0	15	20	25	6 Ay	6 Ay
PG 7.1.2. Özel öğretim kurumlarının sertifika verdiği hizmet türü sayısı	50	4	4	4	5	6	6	6 Ay	6 Ay
Koordinatör Birim	Özel Öğretim Kurumları Genel Müdürlüğü								
İş Birliği Yapılacak Birimler	TTKB, MTEGM, HBÖGM, ÖERHGM.								

Riskler	- Uzaktan eğitim veya yüz yüze eğitim ile verilecek eğitim alanlarına ilişkin meslek standartlarının belirlenmemiş olması, - Uzaktan eğitim yöntemine ilişkin öğretmen ve kursiyerlerde yeterli farkındalık olmaması, - Kursiyerler tarafından uzaktan eğitim yoluyla alınacak eğitim çeşitliliğinin bilinmiyor olması, - Uzaktan eğitim yoluyla alınan sertifikaların gerçek hayatta geçerliliğinin sınırlı olması, - Uzaktan eğitim yöntemine kursiyerlerden yeterli talep olmaması.
Stratejiler	S 7.1.1 -Özel çeşitli kurslar ile özel eğitim ve rehabilitasyon merkezlerinde verilen eğitimin niteliğini artırmaya yönelik çalışmalar yapılacaktır.
Maliyet Tahmini	5.000
Tespitler	- Özel eğitim ve rehabilitasyon merkezlerinin her öğrenci için uyguladığı programlarla okulların müfredat programları arasında uyumsuzluklar olması, - Özel eğitim ve rehabilitasyon merkezlerinden hizmet alanların devam takibi ile eğitim hizmetinin kalitesinin denetiminin etkin olarak yürütülememesi, - Özel eğitim ve rehabilitasyon merkezine devam eden öğrencilerin okul haricinde aldıkları mesafenin ölçülemiyor olmaması.
İhtiyaçlar	- İlimizde uzaktan eğitim verebilecek kurumların desteklenmesi, - Özel motorlu taşıt sürücülere kurslarının eğitim ve sınav standartlarının yükseltilmesi etkin rehberlik ve denetimin yapılması, - Özel öğretim kurumlarının uyguladığı programların uluslararası meslek standartlarıyla hizmet vermeleri için çalışmalar yapılması, - Özel eğitim ve rehabilitasyon merkezlerinde devam durumu ve eğitim kalitesinin izlenmesine yönelik periyodik takiplerin ilimiz birimleri tarafından düzenli olarak yapılması.

HEDEF 7.2:

Uluslararası standartlar gözetilerek tüm okullarımız için destekleyici bir özel öğretim yapısına geçilecektir.

Amaç 7:	Uluslararası standartlar gözetilerek tüm okullarımız için destekleyici bir özel öğretim yapısına geçilecektir.
Hedef 7.2	İlçemizde özel öğretime devam eden öğrenci oranları artırılarak özel öğretim kurumlarının yapısı güçlendirilecektir.

Performans Göstergeleri	Hedef Etkisi (%)	Başlangıç Değeri	2019	2020	2021	2022	2023	İzleme Sıklığı	Rapor Sıklığı
PG 7.2.1. Özel okul öncesi eğitim okullarında bulunan öğrenci oranı(%)	25	0	0	0	15	20	25	6 Ay	6 Ay
PG 7.2.2. Özel ilkokullarda bulunan öğrencilerin oranı (%)	25	4	4	4	5	6	6	6 Ay	6 Ay
PG 7.2.3. Özel ortaokullarda bulunan öğrenci oranı(%)	25	3,06	3,52	3,65	3,68	3,95	4	6 Ay	6 Ay
PG 7.2.4. Özel ortaöğretim okullarında bulunan öğrencilerin oranı (%)	25	6,52	6,75	7	8	8,52	9,09	6 Ay	6 Ay

Koordinatör Birim	Özel Öğretim Kurumları Hizmetleri
İş Birliği Yapılacak Birimler	BİETH,DÖH,MTEH,OÖH,SGH,TEH
Riskler	-Özel okullar ile resmi okullar arasında ve ilçeler arasında başarı düzeylerinin farklı olması -Özel okul sayısının yetersizliğinden rekabetin olmayışı -Özel okul giderlerinin yüksek olması
Stratejiler	S 7.2.1 -Özel eğitim kurumlarındaki teftiş ve rehberlik çalışmaları öğrenmeyi geliştirme odaklı bir anlayışla yapılacaktır.
	S 7.2.2 Özel öğretim kurumlarının gelişen eğitim teknolojilerine ve donanımlarına entagre olmaları için çalışmalar yapılacaktır.
	S 7.2.3 İlçemizde özel sektörün eğitim yatırımlarına yönelik girişimleri desteklenecek, mevzuat ve yazışmalarla ilgili olarak ilçemiz ilgili birimleri birimleri gerekli rehberliyi yapacaktır.
Maliyet Tahmini	50.000
Tespitler	<ul style="list-style-type: none"> • Özel eğitim kurumlarıyla ilgili iş ve işlemlerdeki bürokrasinin fazlalığı • Özel eğitim kurumlarına yönelik denetim ve teftiş süreçlerinin yetersiz olması • Özel eğitim kurumları ve bu kurumlara devam eden öğrencilerin Bakanlığımız MEBBİS, e-okul, e-özel sistemlerinde kayıt altına alınacağı bir modülün olmaması • Özel eğitim kurumlarının DYS alt yapısına dahil olmamaları • İlçemizdeki Özel eğitim kurumları sayısının azlığından dolayı devam eden öğrenci oranında düşük olması.
İhtiyaçlar	<ul style="list-style-type: none"> • Özel eğitim kurumlarından ücretsiz ya da bursluluk yoluyla yararlanan öğrenci oranını arttıracak çalışmalar yapılması • Özel sektörün eğitim yatırımlarını desteklemek amacıyla sektör temsilcilerine yönelik bilgilendirme amaçlı seminer, toplantı gibi çalışmalar yapılması • Özel eğitim kurumlarının elinde bulunan eğitim imkanlarından, donanım imkanlarından, bina sosyal tesisi imkanlarından, işbirliklerinin yönetimiyle aynı eğitim bölgesinde bulunan diğer okullarımızın öğrencilerinin de yararlandırılması.

Bölüm 4

MALİYETLENDİRME

İlçe Millî Eğitim Müdürlüğü'nün 2019- 2023 Stratejik Planı'nın maliyetlendirilmesi sürecindeki temel gaye, stratejik amaç, hedef ve eylemlerin gerektirdiği maliyetlerin ortaya konulması suretiyle politika tercihlerinin ve karar alma sürecinin rasyonelleştirilmesine katkıda bulunmaktır. Bu sayede, stratejik plan ile bütçe arasındaki bağlantı güçlendirilecek ve harcamaların önceliklendirilme süreci iyileştirilecektir.

Bu temel gayeden hareketle İlçemiz Stratejik Planının tahmini maliyetlendirilmesi şu şekilde yapılmıştır:

- *Hedeflere ilişkin eylemler durum analizi çalışmaları sonuçlarından hareketle birimlerin katılımlarıyla tespit edilmiştir,*
- *İlçe Milli Eğitim Müdürlüğümüzün bütçesi, Bakanlığımızdan gelen genel bütçe, İl Özel İdaresinden gelen pay ve okul aile birliklerinin katkıları dâhil edilerek hesaplanmıştır,*
- *Hedefleri gerçekleştirmeye yönelik eylemlere ilişkin tahmini maliyetler belirlenmiştir,*
- *Eylem maliyetlerinden hareketle hedef maliyetleri belirlenmiştir,*
- *Hedef maliyetlerinden yola çıkılarak amaç maliyetleri belirlenmiş ve amaç maliyetlerinden de stratejik planın toplambütçe maliyeti belirlenmiştir.*

Genel bütçe, İl Özel İdare, okul aile birliklerinin yıllık bütçe artışları ve eğilimleri dikkate alındığında İl Millî Eğitim Müdürlüğü 2019- 2023 Stratejik Planı'nda yer alan stratejik amaçların gerçekleştirilebilmesi için tabloda da belirtildiği üzere beş yıllık süre için tahmini 3.528.523.356,42'lik kaynağın elde edileceği düşünülmektedir.

	2019	2020	2021	2022	2023	Toplam Maliyet
Genel Bütçe	42.166.901	42.302.901	42.482.901	42.625.852	42.767.355	212.345.910
İl Özel İdaresi	72.000	76.000	80.000	85.000	90.000	400.000
Okul Aile Birlikleri	43.943	44.343	46,545	47,682	48,827	231.340
Genel Toplam	42.282.844	42.423.244	42.609.446	42.758.534	42.906.182	212.977.250

Tablo 14. Kaynak Tablosu

Bu kaynağın dağılım oranlarına yıllık bazda dağılımına bakıldığında 2019 yılında % 98,94'ünün Bakanlığımız bütçesi, % 0,68'inin İl Özel İdaresinin, % 0,38'inin okul aile birliklerinin katkısı olduğu görülmektedir. Kozlu İlçe Milli Eğitim Müdürlüğü Stratejik Planında 20 hedef bulunmaktadır. Söz konusu hedeflere ilişkin bütçe dağılımları 5 yıllık olarak alttaki tabloda belirtilmiştir. Tabloda görüldüğü üzere son iki yılın gelir ve giderlerinde yaşanan artıştan hareketle hazırlanan beş yıllık maliyetlendirme sonucunda İlçe Milli Eğitim Müdürlüğü'nün tahmini olarak 212.977.250 TL'lik bir harcama yapacağı düşünülmektedir. Plan dönemi amaç maliyetlerine ilişkin Tablo 18'te ayrıntılı bilgiye yer verilmiştir.

Tablo 18. Amaç ve Hedef Maliyetleri Tablosu

AMAÇ VE HEDEF NO MALİYET	2019	2020	2021	2022	2023	TOPLAM
AMAÇ 1	5.000	6.000	7.000	8.000	9.000	35.000
HEDEF 1.1	3.000	3.500	4000	4.500	5.000	20.000
HEDEF 1.2	1.000	1.000	1.000	1.000	1.000	5.000
HEDEF 1.3	1.000	1.500	2.000	2.500	3.000	10.000
AMAÇ 2	8.000	10.500	13.000	15.500	18.000	65.000
HEDEF 2.1	6.000	8.000	10.000	12.000	14.000	50.000
HEDEF 2.2	1.000	1.000	1.000	1.000	1.000	5.000
AMAÇ 3	5.200	6.400	7.600	8.800	10.000	38.000
HEDEF 3.1	1.000	1.500	2.000	2.500	3.000	10.000
HEDEF 3.2	3.000	3.500	4000	4.500	5.000	20.000
HEDEF 3.3	1.200	1.400	1.600	1.800	2.000	8.000
AMAÇ 4	4.000	5.100	6.200	7.300	8.400	31.000
HEDEF 4.1	1.000	1.500	2.000	2.500	3.000	10.000
HEDEF 4.2	2.000	2.500	3.000	3.500	4.000	15.000

HEDEF 4.3	1000	1.100	1.200	1.300	1.400	6.000
AMAÇ 5	17.600	24.800	32.000	39.200	46.400	160.000
HEDEF 5.1	6.000	8.000	10.000	12.000	14.000	50.000
HEDEF 5.2	1.600	1.800	2.000	2.200	2.400	10.000
HEDEF 5.3	10.000	15.000	20.000	25.000	30.000	100.000
AMAÇ 6	11.000	14.500	18.000	21.500	25.000	90.000
HEDEF 6.1	1.000	1.000	1.000	1.000	1.000	5.000
HEDEF 6.2	1.000	1.500	2.000	2.500	3.000	10.000
HEDEF 6.3	6.000	8.000	10.000	12.000	14.000	50.000
HEDEF 6.4	3.000	4.000	5.000	6.000	7.000	25.000
AMAÇ 7	1.000	1.000	1.000	1.000	1.000	5.000
HEDEF 7.1	1.000	1.000	1.000	1.000	1.000	5.000
HEDEF 7.2	10.000	10.000	10.000	10.000	10.000	50.000
AMAÇ TOPLAM	112.600	143.100	177.600	193.400	242.600	869.300

Tablo 15. Amaç ve Hedef Maliyetleri Tablosu

İZLEME VE DEĞERLENDİRME

KOZLU İLÇE MİLLİ EĞİTİM 2019- 2023 STRATEJİK PLANI İZLEME VE DEĞERLENDİRME MODELİ

Kozlu İlçe Milli Eğitim Müdürlüğü'nün 2019- 2023 Stratejik Planında yer alan amaç ve hedeflerin gerçekleşmesinde planın İzleme ve Değerlendirmesi önem arz etmektedir. Bakanlığımız 2023 Eğitim Vizyon belgesi ve 2019- 2023 Stratejik Planında yer alan amaç ve hedefler, İlimiz Stratejik Planıyla ilişkilendirildiğinde planımızda yer alan amaç ve hedeflerin belirlenen süreç zarfında gerçekleşmiş olması, aynı zamanda Bakanlığımız amaç ve hedeflerinin gerçekleşmesine de hizmet edecektir. Stratejik Planımızın sekteye uğramadan uygulanması, planlanan faaliyetlerin takvime uygun gerçekleşmesinde İzleme ve Değerlendirme bunlara bağlı olarak sağlanacak geri dönütler plana hizmet edecektir.

İzleme, stratejik plan uygulamasının sistematik olarak takip edilmesi ve raporlanmasıdır. Değerlendirme ise, uygulama sonuçlarının amaç ve hedeflere kıyasla ölçülmesi ve söz konusu

amaç ve hedeflerin tutarlılık ve uygunluğunun analizidir. İzleme faaliyetleri yönetim süreçlerine yardımcı olan sistemli bir çalışmadır. Raporlama ise İzleme Faaliyetlerinin temel aracı olup geri dönütler için önemli bir veri kaynağıdır. İzleme raporları oluşturulurken objektif değerlendirmelere dayalı olmalı, amaç ve hedeflere göre ilerleme sağlanan alanların belirtildiği gibi mesafe alınamayan iyileştirme gerektiren alanlarda raporlamada belirtilmiş olmalıdır.

Kozlu İlçe Milli Eğitim Müdürlüğü'nün 2019- 2023 Stratejik Planı onaylanarak uygulamaya konulduktan sonra plana dair İzleme ve Değerlendirme faaliyetleri başlayacaktır. İzleme ve Değerlendirme faaliyetleri yürütülürken Bakanlığımızın 2019-2023 Stratejik Planının İzleme ve Değerlendirme sürecinde benimsediği temel ilkeler olan "Katılımcılık, Saydamlık, Hesap

verebilirlik, Bilimsellik, Tutarlılık ve Nesnellik” ilkeleri ilimiz planı için de benimsenmiştir. (Şekil 6)

İlçemiz Stratejik Planında yer alan performans göstergelerinin yıllara göre takibi yapılırken kurumumuz istatistik birimi, Stratejik Planlama ekibi , e- okul veri tabanı, MEBBİS veri tabanı, TEFBİS veri tabanı, performans göstergelerinde yer alan faaliyetlere göre diğer kurumlardan alınan veriler değerlendirilerek sonuçlara ulaşılabacaktır.

Gelen verilerin girdiler ve çıktılar açısından niceliksel olarak değerlendirilmesi yapılırken İzleme ve Değerlendirme sürecinde

- Performans göstergeleri ve stratejiler bazında gerçekleşme durumlarının belirlenmesi,
- Performans göstergelerinin gerçekleşme durumlarının hedeflerle kıyaslanması,
- Stratejiler kapsamında yürütülen faaliyetlerin Müdürlük faaliyet alanlarına dağılımının belirlenmesi,
- Sonuçların raporlanması ve paydaşlarla paylaşımı,
- Hedeflerden sapmaların nedenlerinin araştırılması,
- Alternatiflerin ve çözüm önerilerinin geliştirilmesi süreçleri oluşturmaktadır.

nitel değerlendirmelere de yer verilecektir. Bu değerlendirmeler yapılırken kalite unsurları açısından katılımcılık, kurum içi ve kurumlar arası işbirliği ve koordinasyon, iç ve dış paydaşlarımızca sahiplenme, sonuçların sürdürülebilirliği ve benimsediğimiz temel politika belgeleri ile uyumları gibi vb. hususlar dikkate alınacaktır.

Belirtilen temel ilkeler ve veri analiz yöntemleri doğrultusunda İlçe Millî Eğitim Müdürlüğü 2019- 2023 Stratejik Planı İzleme ve Değerlendirme Modeli'nin çerçevesini

İZLEME VE DEĞERLENDİRME SÜRECİNİN İŞLEYİŞİ



Şekil 5. İzleme ve Değerlendirme Süreci

İZLEME VE DEĞERLENDİRME SÜRECİNİN İŞLEYİŞİ

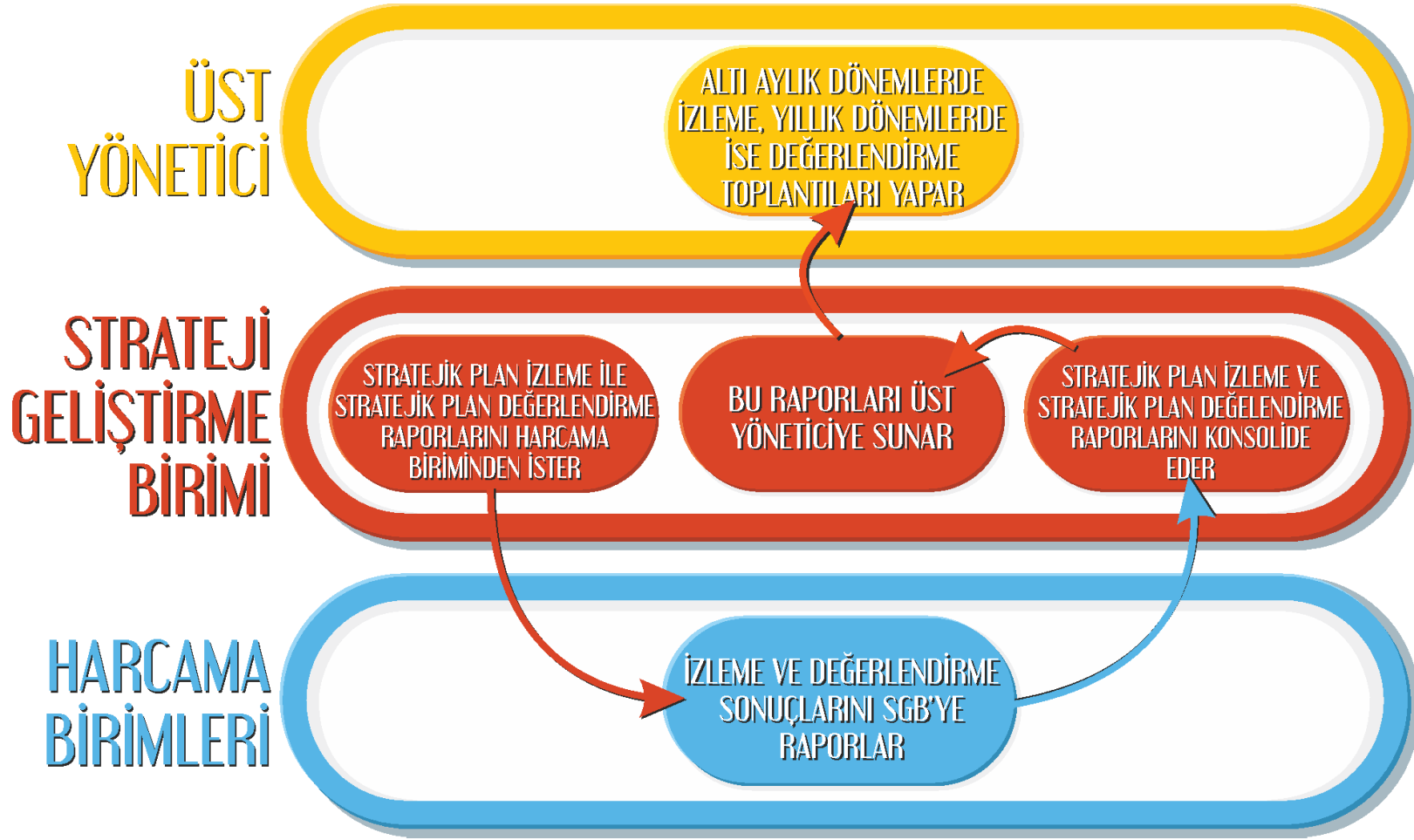
İzleme ve değerlendirme sürecinin işleyişi ana hatları ile aşağıdaki şekilde özetlenmiştir.

Kozlu İlçe Milli Eğitim Müdürlüğü 2019– 2023 Stratejik Planı'nda yer alan performans göstergelerinin gerçekleşme durumlarının tespiti 6 aylık periyotlar halinde yılda iki kez yapılacaktır. Ara izleme olarak nitelendirilebilecek yılın ilk altı aylık dönemini kapsayan birinci izleme kapsamında, Kozlu İlçe Milli Eğitim Müdürlüğü Stratejik Plan İzleme ve Değerlendirme Ekibi tarafından yapılacak koordinatörlüğe göre Kozlu İlçe Milli Eğitim Müdürlüğü ilgili birimlerinden sorumlu oldukları performans göstergeleri ve stratejiler ile ilgili gerçekleşme durumlarına ilişkin veriler toplanarak değerlendirilecektir. Performans hedeflerinin gerçekleşme durumları hakkında hazırlanan “stratejik plan izleme raporu” Stratejik Plan İzleme ve Değerlendirme Ekibi tarafından hazırlandıktan sonra Kaymakamı, İlçe Milli Eğitim Müdürü, birim amirleri ve kurum içi paydaşların görüşüne

sunulacaktır. Bu aşama İlçemiz Stratejik Planının amaç ve hedeflerine, yıllık bazda düzenlenen eylem planında belirtilen hedeflere ulaşmanın önündeki engeller görülmüş olacak ve belirlenen hedeflere ulaşabilmek için alınacak tedbirlerde yol gösterici olacaktır.

İkinci periyotta yapılacak değerlendirmede yılın tamamı değerlendirilecek olup birinci periyotta yapılan değerlendirmede tanımlanan görev ve sorumluluklar dikkate alınarak yeni veriler istenecek, Stratejik Plan İzleme ve Değerlendirme ekibi tarafından Stratejik Planın yıllık bazdaki gerçekleşme durumu ortaya konacaktır.

Hazırlanacak rapor İlçe Milli Eğitim Müdürümüze sunulacaktır. İlçe Milli Eğitim Müdürümüz başkanlığında yapılacak değerlendirme toplantısında ele alınacak, amaç ve hedefler bazında gerçekleşme durumu gözden geçirilerek hedeflenen ve ulaşılan sonuçlar İlçemiz açısından karşılaştırılacaktır. Bu kapsamda yapılan çalışmalarla uygulamadaki aksaklıkların tespiti ve giderilmesi sağlanarak amaç ve hedeflere ulaşmada ihtiyaç duyulan yaklaşım ortaya konulacaktır (Şekil 7).



Şekil 6. İzleme ve değerlendirme sürecinin işleyişi

PERFORMANS GÖSTERGELERİ

Bakanlığımız tarafından performans göstergelerinin izlenmesinde standartlaşmanın sağlanması ve güvenilirliğin temin edilmesi adına hazırlanan “Performans Göstergesi Kartı” İlçemiz Stratejik Planında da uygulanacaktır. Bu kapsamda Bakanlığımız tarafından geliştirilen performans göstergesi kartı ile İlçemiz hedeflerine dair her bir performans göstergesinin veri kaynağı, analitik çerçevesi, kapsamı, veri temin dönemi, ilişkili olduğu stratejiler, sorumlu birimlerin tanımlaması açıkça ortaya konmuştur. Bu performans kartları ile performans göstergelerine ilişkin izleme verilerinin güvenilirliğinin ve karşılaştırılabilirliğinin güvence altına alınması sağlanmıştır. Gösterge kartlarının birleştirilmesi ile de hedef kartları oluşturulmuştur. Gösterge kartlarında belirtilen kavramsal çerçeve, tanım, hesaplama yöntemi gibi göstergeye ilişkin temel bilgiler ilimizde işletilen mantık örnek alınarak ilçemize uyarlaması yapılarak Gösterge Bilgi Tablosu hazırlanmıştır.

EKLER

Birimler/ Hedefler	1.1	1.2	1.3	2.1	2.2	3.1	3.2	3.3	4.1	4.2	4.3	5.1	5.2	5.3	6.1	6.2	6.3	6.4	7.1	7.2
BİETH	i			i		i						i	i	i			i		i	
DH	i			i		i	i	i	i	i	i		i			i	i	i		
DÖH	i	i	i	i	i		i	i	i	i	i	i	i	i				i	i	
HBÖH	i	i	i	i	i	i	i					i	i	i	i	i	i	K		i
HH				i		i														
İEH	i		i	i	i	i	i	i	i	i	i		i			i				
İKYH		i	i	i	K	i		i				i	i	i		i				
İSGH				i																
MM				i																
MTEH	i	i	i	i	i		i		i	i			i		K	K	K	i	i	i
OÖH	i	i	i	i	i		i		K	K	K	i	i	i		i		i	i	
ÖB				i																
ÖDSH	K	K		i	i				i	i				i				i		i
ÖERH	i	i	i	i	i	i	i	i	i	i		K	K	K	i					
ÖÖKH	i	i	i	i	i	i	i		i	i	i	i	i	i	i	i	i	i	K	K
SGH	i			K	i	i	i	i	i	i	i		i						i	
TEH	i	i	i	i	i	K	K	K				i	i	i	i			i	i	
YEĞİTEK				i	i									i	i			i		
YÖYEH			K	i	i						i							i		

Hedef Koordinatörü: K, İş Birliği Yapılacak Birim: i

* Hedef kartı sorumlulukları, hedef kartlarındaki bilgiler ve birim görev alanları esas alınarak oluşturulmuştur.

Tablo 16. Hedef Kartı Sorumlulukları

Tablo 17-Strateji Sorumlulukları

Amaç No	Amaç	Hedef No	Hedef	Strateji No	Stratejiler	Ana Sorumlu	Diğer Sorumlu
1	Bütün öğrencilerimize, medeniyetimizin ve insanlığın ortak değerleri ile çağın gereklerine uygun bilgi, beceri, tutum ve davranışların kazandırılması sağlanacaktır.	1.1	Tüm alanlarda ve eğitim kademelerinde, öğrencilerimizin her düzeydeki yeterliliklerinin belirlenmesi, izlenmesi ve desteklenmesi için etkin bir ölçme ve değerlendirme süreci işletilecektir.	1.1.1	Öğrencilerin okuma kültürünün desteklenmesine yönelik etkinlik ve projeler geliştirilecek ve süreç izlenecektir.	ÖDSH	BİETH DÖH DH HBÖH İEH MTEH OÖH ÖERH ÖÖKH SGH TEH
				1.1.2	Öğrencilerin bilimsel, kültürel, sanatsal, sportif ve toplum hizmet alanlarında etkinliklere katılımı artırılacak ve izlenecektir.		
		1.2	Öğrencilerin yaş, okultürü ve programlarına göre gereksinimlerini dikkate alan beceri temelli yabancı dil yeterlilikleri sistemine geçilmesine ilişkin etkin çalışmalar yürütülecektir.	1.2.1	İlçemiz genelinde yabancı dil eğitimi, seviye ve okultürlerine göre uygulanacaktır.	ÖDSH	DÖH HBÖH İKYPH MTEH ÖERH OÖH ÖÖKH TEH
				1.2.2	Yabancı dil eğitimi destekleyecek ortamlar hakkında bilgilendirme ve bilinçlendirme faaliyetleri yürütülecektir.		
				1.2.3	İlçemizdeki yabancı dil öğretmenlerinin mesleki yeterlilikleri ve niteliklerinin yükseltilmesi için çalışmalar yapılacaktır.		
		1.3	Öğrenme süreçlerini destekleyen dijital içerik ve beceri destekli dönüşüm ile ilimizin her bölgesinde yaşayan öğrenci ve öğretmenimizin eşit öğrenme ve öğretme fırsatlarını yakalamaları ve öğrenmenin sınıf duvarlarını aşması sağlanacaktır.	1.3.1	EBA kullanımının yaygınlaştırılması için il genelinde proje ve çalışmalar yürütülecektir.	YEĞİTEK	DÖH, HBÖH İEH, İKH MTEH, OÖH ÖERH, ÖÖKH TEH
				1.3.2	İlimizde Tasarım ve Beceri Atölyelerinin kazandırılması için çalışmalar yürütülecektir.		

Tablo 17-Strateji Sorumlulukları

Amaç No	Amaç	Hedef No	Hedef	Strateji No	Stratejiler	Ana Sorumlu	Diğer Sorumlu
2	Çağdaş normlara uygun, etkili, verimli yönetim ve organizasyon yapıları ve süreçleri hâkim olacaktır.	2.1	Yönetim ve öğrenme etkinliklerinin izlenmesi, değerlendirilmesi ve geliştirilmesi amacıyla veriye dayalı yönetim yapısına il düzeyinde işlerlik kazandırılacaktır.	2.1.1	İlçe Milli Eğitim Müdürlüğü'nün tüm kararları veriye dayalı hâle getirilecektir.	SGH	Tüm Birimler
				2.1.2	Okul bazında veriye dayalı yönetim sistemine geçilecektir.		
				2.1.3	İlçe Milli Eğitim Müdürlüğü basın ve halkla ilişkilerle ilgili faaliyetler iyileştirilecek ve yararlanıcıların bilgi edinme memnuniyet oranları artırılacaktır.		
		2.2	Öğretmen ve okul yöneticilerinin gelişimlerini desteklemek amacıyla mesleki gelişim anlayışı, sistemi ve modeli desteklenecektir.	2.2.1	Öğretmen ve okul yöneticilerinin mesleki gelişimlerini sağlamak üzere hizmet içi eğitimler düzenlenecektir.	İKYH	DÖH, HBÖH, İEH, MTEH, OÖH, ÖDSH, ÖERH, ÖÖKH, SGH, TEH, YÖYEH, YEĞİTEK.
2.2.2	Müdürlüğümüz insan kaynaklarının verimlilik kullanılması ve personelin hakkaniyetli bir şekilde ödüllendirilmesi sağlanacaktır.						
3	Okul öncesi eğitim ve temel eğitimde öğrencilerimizin bilişsel, duygusal ve fiziksel olarak çok boyutlu gelişimleri	3.1	Erken çocukluk eğitiminin niteliği ve yaygınlığı artılacak, toplum temelli erken çocukluk çeşitlendirilerek yaygınlaştırılacaktır.	3.1.1	Erken çocukluk eğitimi konusunda paydaşlarla işbirliği yapılacaktır.	TEH	BİEH, DH, HBÖH, HH, İEH, ÖERH, ÖÖKH, İKYH, SGH.
				3.1.2	Erken çocukluk eğitim hizmeti yaygınlaştırılacaktır.		
		3.2	Öğrencilerimizin bilişsel, duygusal ve fiziksel olarak çok boyutlu gelişimini önemseyen, bilimsel düşünme, tutum ve değerleri içselleştirebilecekleri bir temel eğitim yapısına geçilerek okullaşma oranı artırılacaktır.	3.2.1	İlkokul ve ortaokullarda okullaşma oranları artırılacak, devamsızlık oranları azaltılacaktır.	TEH	DÖH, DH, HBÖH, İEH, OÖH, MTEH, ÖERH, ÖÖKH, SGH.
				3.2.2	Tüm öğrencilerimize fırsat eşitliği içinde eğitimlerine devam edebilmeleri için uygulanan ücretsiz ders kitabı ve öğrenci taşıma hizmetleri gibi uygulamalar iyileştirilerek bunlara devam edilecektir.		
		3.3	Temel eğitimde okulların niteliğini artıracak yenilikçi uygulamalara yer verilecektir.	3.3.1	Temel eğitimde yenilikçi uygulamalara imkân sağlanacaktır.	TEH	DH, DÖH, İEH, İKH, ÖERH, SGH.
				3.3.2	Temel eğitimde okullar arası başarı farkı azaltılarak okulların niteliği artırılacaktır.		

Amaç No	Amaç	Hedef No	Hedef	Strateji No	Stratejiler	Ana Sorumlu	Diğer Sorumlu
4	Öğrencileri ilgi, yetenek ve kapasiteleri doğrultusunda hayata ve üst öğretime hazırlayan bir ortaöğretim sistemi ile toplumsal sorunlara çözüm getiren, ülkenin sosyal, kültürel ve ekonomik kalkınmasına katkı sunan öğrenciler yetiştirilecektir.	4.1	İlçemizdeki ortaöğretime katılım ve tamamlama oranları artırılabacaktır.	4.1.1	Kızçocukları ile özel politika gerektiren gruplar başta olmak üzere tüm öğrencilerin ortaöğretime katılımlarının artırılması, devamsızlık ve sınıf tekrarlarının azaltılmasına yönelik çalışmalar yapılacaktır.	OÖH	DÖH, DH, İEH, MTEH, ÖDSH, ÖERH, ÖÖKH, SGH.
				4.1.2	Öğrencilerin ortaöğretime katılım ve devamını sağlayacak yatılılık imkânlarının iyileştirilmesine yönelik çalışmalar yapılacaktır.		
		4.2	Ortaöğretimin, değişen, değişen dünyanın gerektirdiği becerileri sağlayan ve değişimin aktörü olacak öğrenciler yetiştiren bir yapıya kavuşmasına yerel düzeyde katkı sağlanacaktır.	4.2.1	Ortaöğretimde öğrencilerin ilgi, yetenek ve mizaçlarına uygun bir yapıda eğitim almalarını sağlayacak çalışmalar yapılacaktır.	OÖH	DH, DÖH, İEH, MTEH, ÖDSH, ÖERH, ÖÖKH, SGH.
				4.2.2	Ortaöğretimde okullar arası başarı farkının azaltılmasına yönelik çalışmalar yapılacaktır.		
		4.3	Örgün eğitim içinde imam hatip okullarının niteliği artırılabacaktır.	4.3.1	İmam hatip okullarının yönetim ve eğitim- öğretim süreçleri geliştirilecek, bu okullarla yükseköğretim kurumları arasında işbirlikleri artırılabacaktır.	DÖH	DH, İEH, İKH, OÖH, TEH, YÖYEH.
				4.3.2	İmam hatip okullarında verilen yabancı dil eğitiminin kalitesinin artırılmasına yönelik çalışmalar yapılacaktır.		
				4.3.3	Bakanlık tarafından güncellenecek olan imam hatip okullarının öğretim programı ve ders yapısı ile iyileştirilecek olan yabancı dil eğitimi programının uygulanması sağlanacaktır.		

Amaç No	Amaç	Hedef No	Hedef	Strateji No	Stratejiler	Ana Sorumlu	Diğer Sorumlu	
5	Özel eğitim ve rehberlik hizmetlerinin etkinliği artırılarak bireylerin bedensel, ruhsal ve zihinsel gelişimleri desteklenecektir.	5.1	Öğrencilere işlevsel bir psikolojik danışmanlık ve rehberlik hizmeti sağlanacaktır.	5.1.1	Rehberlik öğretmenlerinin mesleki gelişimlerini destekleyici eğitim faaliyetleri yürütülecektir.	ÖERH	BIETH, DÖH, HBÖH, İKH, MTEH, OÖH, ÖÖKH, TEH.	
		5.2	Özel eğitim ihtiyacı olan bireyleri akranlarından soyutlamayan ve birlikte yaşama kültürünü güçlendirerek öğrencilerimize sunulan hizmetin kalitesi artırılacaktır.	5.2.1	Özel eğitim ihtiyacı olan öğrencilere yönelik verilen hizmetlerin kalitesi artırılacaktır.	ÖERH	ÖERH	BIETH, DH, DÖH, HBÖH, İEH, İKYH, MTEH, OÖH, ÖÖKH, SGH, TEH.
				5.2.2	Başta özel eğitime ihtiyaç duyan bireylerin kullanımına uygun olmak üzere okul ve kurumların fiziki imkânları imkânları iyileştirilecektir.			
				5.2.3	Küçük onarım ve donatım hizmetleriyle okul ve kurumların fiziki imkânları ihtiyaçlar doğrultusunda iyileştirilecektir.			
		5.3	Ülkemizin kalkınmasında önemli bir kaynak niteliğinde bulunan özel yetenekli öğrencilerimiz, akranlarından ayrıştırılmadan doğalarına uygun bir eğitim yöntemi ile desteklenecektir.	5.3.1	Özel yetenekli öğrencilerin bulunduğu ilimiz kurumları yapısal olarak ve bu öğrencilere sunulan hizmetler açısından iyileştirmeler yapılacaktır.	ÖERH	ÖERH	BIETH, DÖH, HBÖH, İKH, OÖH, ÖDSH, ÖÖKH, TEH, YEĞİTEK.
				5.3.2	İlçemiz RAM'larındaki özel yeteneklilere yönelik tanılama ve değerlendirme araçlarında iyileştirmeler yapılacaktır.			
				5.3.3	Özel yeteneklilere yönelik öğrenme ortamları ve materyalleri iyileştirilecek, ders içeriklerine katkı sunan araç-gereçler temin edilecektir.			

6	Mesleki ve teknik eğitim ve hayat boyu öğrenme sistemleri toplum ihtiyaçlarının ve işgücü piyasası ile bilgi çağının gereklere uygun biçimde uygulanacaktır.	6.1	Mesleki ve teknik eğitime atfedilen değer ve erişim imkânları artırılacaktır.	6.1.1	Mesleki ve teknik eğitimde kariyer rehberliği etkin bir hale getirilecek ve mesleki ve teknik eğitimin görünürlüğü artırılacaktır.	MTEH	HBÖH, ÖERH, ÖÖKH, TEH, YEĞİTEK.		
				6.1.2	Mesleki ve teknik eğitimin çıktılarından yararlanan dış paydaşların vereceği desteğin artırılmasına yönelik çalışmalar yapılacaktır.				
		6.2	Mesleki ve teknik eğitimde yeni nesil öğretim programlarının etkin uygulanması sağlanacak ve alt yapı iyileştirilecektir.	6.2.1	Öğretmenlerin mesleki gelişimleri desteklenecek ve hizmetçi eğitimler gerçekleştirilmeye başlanacaktır.	MTEH	DH, HBÖH, İEH, İKYH, OÖH, ÖÖKH.		
				6.2.2	Mesleki ve teknik eğitimdeki atölye ve laboratuvarların güncellenen öğretim programlarının etkin uygulanması sağlanacak ve atölye, laboratuvar imkânları ile altyapı iyileştirilerek döner sermaye faaliyetleri desteklenecektir.				
		6.3	Mesleki ve teknik eğitim-istihdam-üretim ilişkisinin güçlendirilecektir.	6.3.1	Mesleki ve teknik eğitim kurumları ile sektör arasında iş birliği artırılacaktır.	MTEH	BİETH, DH, HBÖH, ÖÖKH.		
				6.3.2	Buluş, patent, faydalı model başvuru sayıları ile mesleki ve teknik eğitim kurumları ile sektörün iş birliği artırılacaktır.				
		6.4	Bireylerin iş ve yaşam kalitelerini yükseltmek amacıyla hayat boyu öğrenmeye katılım ve tamamlama oranları artırılacaktır.	6.4.1	Hayat boyu öğrenme programlarının niteliği geliştirilerek hayat boyu öğrenmeye katılım ve tamamlama oranlarının artırılması sağlanacaktır.	HBÖH	ÖÖKH, DÖH, MTEH OÖH, ÖDSH, TEH DH YEĞİTEK		
				6.4.2	Hayat boyu öğrenme programları konusunda farkındalık çalışmaları yapılacaktır.				
		7	Uluslararası standartlar gözetilerek tüm okullarımız için destekleyici bir özel öğretim yapısına geçilecektir.	7.1	İlçemizde özel öğretime devam eden öğrenci oranları artırılarak özel öğretim kurumlarının yapısı güçlendirilecektir.	7.1.1	Özel öğretim kurumlarındaki teftiş ve rehberlik çalışmaları öğrenmeyi geliştirme odaklı bir anlayışla yapılacaktır.	ÖÖKH	BİETH, DÖH, MTEH, OÖH, SGH, TEH.
						7.1.2	Özel öğretim kurumlarının gelişen eğitim teknolojilerine ve donanımlarına entegre olmaları için çalışmalar yapılacaktır.		
7.1.3	İlçemizde özel sektörün eğitim yatırımlarına yönelik girişimleri desteklenecek, mevzuat ve yazışmalarla ilgili olarak ilimiz ilgilili birimler gereklirehberliği yapacaktır.								
7.2	Sertifika eğitimi veren kurumların niteliğini artırmaya yönelik denetim ve rehberlik çalışmaları yapılacaktır.			7.2.1	Özel çeşitli kurslar ile özel eğitim ve rehabilitasyon merkezlerinde verilen eğitimin niteliğini artırmaya yönelik çalışmalar yapılacaktır.	ÖÖKH	HBÖH, MTEH, ÖERH.		

Tablo 18-Performans Göstergesi Sorumlulukları

Amaç 1: Bütün öğrencilerimize, medeniyetimizin ve insanlığın ortak değerleri ile çağın gereklerine uygun bilgi, beceri, tutum ve davranışların kazandırılması sağlanacaktır.			
PG No	Performans Göstergesi	Ana Sorumlu	Diğer Sorumlu
PG 1.1.1	Bireğitimveöğretimdönemindebilimsel,kültürel,sanatsalvesportifalanlardaenazbir faaliyete katılan öğrenci oranı (%)	ÖDSH	BIETH,DH,DÖH,HBÖH,İEH,MTEH,ÖERH,OÖH,ÖÖKH,SGH,TEH.
PG 1.1.2	Öğrenci başına okunan kitap sayısı	ÖDSH	BIETH,DH,DÖH,HBÖH,İEH,MTEH,ÖERH,OÖH,ÖÖKH,SGH,TEH.
PG 1.1.3	Ortaöğretime merkezi sınavla yerleşen öğrenci oranı (%)	ÖDSH	BIETH,DH,DÖH,HBÖH,İEH,MTEH,ÖERH,OÖH,ÖÖKH,SGH,TEH.
PG 1.2.1	Yabancı dil dersi yılsonu puan ortalaması	ÖDSH	DÖH,HBÖH,İKYPH,MTEH,ÖERH,OÖH,ÖÖKH,TEH.
PG 1.2.2	Yabancı dil Mesleki Gelişim Programlarına katılan yabancı dil öğretmeni sayısı	ÖDSH	DÖH,HBÖH,İKYPH,MTEH,ÖERH,OÖH,ÖÖKH,TEH.
PG 1.3.1	EBA Ders Portalı aylık ortalama tekil ziyaretçi sayısı	YEĞİTEK	DÖH,HBÖH,İEH,İKH,MTEH,OÖH,ÖERH,ÖÖKH,TEH.
PG 1.3.2	EBA öğrenci başına ortalama kullanım süresi (dakika)	YEĞİTEK	DÖH,HBÖH,İEH,İKH,MTEH,OÖH,ÖERH,ÖÖKH,TEH.
PG 1.3.3	EBA öğretmen başına ortalama kullanım süresi (dakika)	YEĞİTEK	DÖH,HBÖH,İEH,İKH,MTEH,OÖH,ÖERH,ÖÖKH,TEH.
PG 1.3.4	Tasarım ve Beceri Atölyesi sayısı	YEĞİTEK	DÖH,HBÖH,İEH,İKH,MTEH,OÖH,ÖERH,ÖÖKH,TEH.

Amaç 2: Çağdaş normlara uygun, etkili, verimli yönetim ve organizasyon yapısı ve süreçleri kılınacaktır.

PG No	Performans Göstergesi	Ana Sorumlu	Diğer Sorumlu
PG 2.1.1	İlçe Milli Eğitim Müdürlüğü bilgi edinme sistemlerinden hizmet alanların memnuniyet oranı (%)	SGH	TÜM BİRİMLER
PG 2.1.2	MEBİM'in işleme cevap verme süresi (saat)	SGH	TÜM BİRİMLER
PG 2.2.1	Lisansüstü eğitim alan personel oranı (%)	İKYPH	DÖH,HBÖH,İEH,MTEH,OÖH,ÖDSH,ÖERH,ÖÖKH,SGH,TEH, YÖYEH, YEĞİTEK.
PG 2.2.2	Kadın yönetici cinsiyet oranı (%)	İKYPH	DÖH,HBÖH,İEH,MTEH,OÖH,ÖDSH,ÖERH,ÖÖKH,SGH,TEH, YÖYEH, YEĞİTEK.
PG 2.2.3	Ücretli öğretmen oranı (%)	İKYPH	DÖH,HBÖH,İEH,MTEH,OÖH,ÖDSH,ÖERH,ÖÖKH,SGH,TEH, YÖYEH, YEĞİTEK.

Amaç 3: Okul öncesi eğitim ve temel eğitimde öğrencilerimizin bilişsel, duygusal ve fiziksel olarak çok boyutlu gelişimleri sağlanacaktır.

PG No	Performans Göstergesi	Ana Sorumlu	Diğer Sorumlu
PG 3.1.1	3- 5 yaş grubu net okullaşma oranı (%)	TEH	BIETH,DH,HBÖH,HH,İEH,ÖERH,ÖÖKH,İKYPH,SGH.
PG 3.1.2	İlkokul birincisınıf öğrencilerinden en az bir yıl okul öncesi eğitilmiş olanların oranı (%)	TEH	BIETH,DH,HBÖH,HH,İEH,ÖERH,ÖÖKH,İKYPH,SGH.
PG 3.1.3	Erken çocukluk eğitiminde desteklenen şartları elverişsiz öğrenci sayısı	TEH	BIETH,DH,HBÖH,HH,İEH,ÖERH,ÖÖKH,İKYPH,SGH.
PG 3.1.4	Özel eğitime ihtiyaç duyan öğrencilerin uyumunun sağlanmasına yönelik öğretmen eğitimlerine katılan okul öncesi öğretmen oranı (%)	TEH	BIETH,DH,HBÖH,HH,İEH,ÖERH,ÖÖKH,İKYPH,SGH.
PG 3.2.1	İkili eğitim kapsamındaki ilkokullara devam eden öğrenci oranı (%)	TEH	DÖH, DH, HBÖH, İEH, OÖH, MTEH, ÖERH, ÖÖKH, SGH.
PG 3.2.2	İkili eğitim kapsamındaki ortaokullara devam eden öğrenci oranı (%)	TEH	DÖH, DH, HBÖH, İEH, OÖH, MTEH, ÖERH, ÖÖKH, SGH.
PG 3.2.3	Temel eğitimde 20 gün ve üzeri devamsız öğrenci oranı (%)	TEH	DÖH, DH, HBÖH, İEH, OÖH, MTEH, ÖERH, ÖÖKH, SGH.
PG 3.2.4	Temel eğitimde okullaşma oranı (%)	TEH	DÖH, DH, HBÖH, İEH, OÖH, MTEH, ÖERH, ÖÖKH, SGH.
PG 3.2.5	Temel eğitimde öğrenci sayısı 30' dan fazla olan şube oranı (%)	TEH	DÖH, DH, HBÖH, İEH, OÖH, MTEH, ÖERH, ÖÖKH, SGH.
PG 3.3.1	Eğitim kayıt bölgelerinde kurulan okul ve mahalle spor kulüplerinden yararlanan öğrenci oranı (%)	TEH	DH, DÖH, İEH, İKH, ÖERH, SGH.
PG 3.3.2	Birleştirilmiş sınıfların öğretmenlerinden eğitim faaliyetlerine katılan öğretmenlerin oranı (%)	TEH	DH, DÖH, İEH, İKH, ÖERH, SGH.
PG 3.3.3	Destek programına katılan öğrencilerden hedeflenen başarıya ulaşan öğrencilerin oranı (%)	TEH	DH, DÖH, İEH, İKH, ÖERH, SGH.

Amaç 4: Öğrencileri ilgi, yetenek ve kapasiteleri doğrultusunda hayata ve üst öğretime hazırlayan bir ortaöğretim sistemi ile toplumsal sorunlara çözüm getiren, ülkenin sosyal, kültürel ve ekonomik kalkınmasına katkı sunan öğrenciler yetiştirilecektir.

PG No	Performans Göstergesi	Ana Sorumlu	Diğer Sorumlu
PG 4.1.1	14- 17 yaş grubu okullaşma oranı (%)	OÖH	DÖH, DH, İEH, MTEH, ÖDSH, ÖERH, ÖÖKH, SGH.
PG 4.1.2	Örgün ortaöğretimde 20 gün ve üzeri devamsız öğrenci oranı (%)	OÖH	DÖH, DH, İEH, MTEH, ÖDSH, ÖERH, ÖÖKH, SGH.
PG 4.1.3	Ortaöğretimde sınıf tekrar oranı (9. Sınıf) (%)	OÖH	DÖH, DH, İEH, MTEH, ÖDSH, ÖERH, ÖÖKH, SGH.
PG 4.1.4	Ortaöğretimde pansiyon doluluk oranı (%)	OÖH	DÖH, DH, İEH, MTEH, ÖDSH, ÖERH, ÖÖKH, SGH.
PG 4.2.1	Yükseköğretime hazırlık ve uyum programı uygulayan okul oranı (%)	OÖH	DH, DÖH, İEH, MTEH, ÖDSH, ÖERH, ÖÖKH, SGH.
PG 4.2.2	Ulusal projelere katılan öğrenci oranı (%)	OÖH	DH, DÖH, İEH, MTEH, ÖDSH, ÖERH, ÖÖKH, SGH.
PG 4.2.3	Uluslararası projelere katılan öğrenci oranı (%)	OÖH	DH, DÖH, İEH, MTEH, ÖDSH, ÖERH, ÖÖKH, SGH.
PG 4.2.4	Okul ve kurum tarafından toplumsal sorumluluk ve gönüllülük kapsamında düzenlenen faaliyet ve programlara katılan öğrenci oranı (%)	OÖH	DH, DÖH, İEH, MTEH, ÖDSH, ÖERH, ÖÖKH, SGH.
PG 4.3.1	İmam hatip ortaokullarında yaz okullarına katılan öğrenci sayısı	DÖH	DH, İEH, İKH, OÖH, TEH, YÖYEH.
PG 4.3.2	İmam hatip liselerinde yaz okullarına katılan öğrenci sayısı	DÖH	DH, İEH, İKH, OÖH, TEH, YÖYEH.
PG 4.3.3	Yabancı dil dersi yılsonu puanı ortalaması	DÖH	DH, İEH, İKH, OÖH, TEH, YÖYEH.

Amaç 5: Özel eğitim ve rehberlik hizmetlerinin etkinliği artırılarak bireylerin bedensel ve ruhsal ve zihinsel gelişimleri desteklenecektir.

PG No	Performans Göstergesi	Ana Sorumlu	Diğer Sorumlu
PG 5.1.1	Rehberlik öğretmenlerinden bir yılda mesleki gelişime yönelik hizmet içi eğitime katılanların oranı (%)	ÖERH	BIETH, DÖH, HBÖH, İKH, MTEH, OÖH, ÖÖKH, TEH.
PG 5.1.2	Ortaokulda rehberlik yapılan öğrenci oranı (%)	ÖERH	BIETH, DÖH, HBÖH, İKH, MTEH, OÖH, ÖÖKH, TEH.
PG 5.1.3	Ölçme aracı uygulanan öğrenci oranı (%) (ortaokul)	ÖERH	BIETH, DÖH, HBÖH, İKH, MTEH, OÖH, ÖÖKH, TEH.
PG 5.1.4	Lisede rehberlik yapılan öğrenci oranı (%)	ÖERH	BIETH, DÖH, HBÖH, İKH, MTEH, OÖH, ÖÖKH, TEH.
PG 5.1.5	Ölçme aracı uygulanan öğrenci oranı (%) (lise)	ÖERH	BIETH, DÖH, HBÖH, İKH, MTEH, OÖH, ÖÖKH, TEH.
PG 5.2.1	Kaynaştırma/ bütünleştirme uygulamaları ile ilgili hizmet içi eğitim verilen öğretmen sayısı	ÖERH	BIETH, DH, DÖH, HBÖH, İEH, İKYH, MTEH, OÖH, ÖÖKH, SGH, TEH.
PG 5.2.2	Engellilerin kullanımına uygun asansörü olan okul sayısı	ÖERH	BIETH, DH, DÖH, HBÖH, İEH, İKYH, MTEH, OÖH, ÖÖKH, SGH, TEH.
PG 5.2.3	Engellilerin kullanımına uygun lift olan okul sayısı	ÖERH	BIETH, DH, DÖH, HBÖH, İEH, İKYH, MTEH, OÖH, ÖÖKH, SGH, TEH.
PG 5.2.4	Engellilerin kullanımına uygun rampa olan okul sayısı	ÖERH	BIETH, DH, DÖH, HBÖH, İEH, İKYH, MTEH, OÖH, ÖÖKH, SGH, TEH.
PG 5.2.5	Engellilerin kullanımına uygun tuvaleti olan okul sayısı	ÖERH	BIETH, DH, DÖH, HBÖH, İEH, İKYH, MTEH, OÖH, ÖÖKH, SGH, TEH.
PG 5.3.1	Bilim ve sanat merkezleri grup tarama uygulaması yapılan öğrenci oranı (%)	ÖERH	BIETH, DÖH, HBÖH, İKH, OÖH, ÖDSH, ÖÖKH, TEH, YEĞİTEK.
PG 5.3.2	Bilim ve sanat merkezi öğrencilerinin programlara devam oranı (%)	ÖERH	BIETH, DÖH, HBÖH, İKH, OÖH, ÖDSH, ÖÖKH, TEH, YEĞİTEK.
PG 5.3.3	Öğretim kademelerinde özel yeteneklilere yönelik açılan destek eğitim odalarında görevlendirilen öğretmen sayısı	ÖERH	BIETH, DÖH, HBÖH, İKH, OÖH, ÖDSH, ÖÖKH, TEH, YEĞİTEK.
PG 5.3.4	Öğretim kademelerinde özel yeteneklilere yönelik açılan destek eğitim odalarında derslere katılan öğrenci sayısı	ÖERH	BIETH, DÖH, HBÖH, İKH, OÖH, ÖDSH, ÖÖKH, TEH, YEĞİTEK.

Amaç 6: Mesleki ve teknik eğitim ve hayat boyu öğrenme sistemleri toplumun ihtiyaçlarına ve işgü piyasası ile çağının gereklerine uygun biçimde uygulanacaktır.

PG No	Performans Göstergesi	Ana Sorumlu	Diğer Sorumlu
PG 6.1.1	İşletmelerin ve mezunların mesleki ve teknik eğitime ilişkin memnuniyet oranı (%)	MTEH	HBÖH, ÖERH, ÖÖKH, TEH, YEĞİTEK.
PG 6.1.2	Kariyer rehberliği kapsamında Genel Beceri Test Seti uygulanan öğrenci sayısı	MTEH	HBÖH, ÖERH, ÖÖKH, TEH, YEĞİTEK.
PG 6.1.3	Özel burs alan mesleki ve teknik ortaöğretim öğrenci sayısı	MTEH	HBÖH, ÖERH, ÖÖKH, TEH, YEĞİTEK.
PG 6.1.4	Önceki öğrenmelerin tanınması kapsamında düzenlenen belge sayısı	MTEH	HBÖH, ÖERH, ÖÖKH, TEH, YEĞİTEK.
PG 6.2.1	Mesleki ve teknik eğitimde çalışan yöneticilerin hizmet içi eğitime katılma (%)	MTEH	DH, HBÖH, İEH, İKYH, OÖH, ÖÖKH.
PG 6.2.2	Gerçek iş ortamlarında mesleki gelişim faaliyetlerine katılan öğretmen sayısı	MTEH	DH, HBÖH, İEH, İKYH, OÖH, ÖÖKH.
PG 6.3.1	Organize sanayi bölgelerinde bulunan mesleki ve teknik ortaöğretim kurumu sayısı	MTEH	BİETH, DH, HBÖH, ÖÖKH.
PG 6.3.2	Sektörle iş birliği kapsamında yapılan protokol sayısı	MTEH	BİETH, DH, HBÖH, ÖÖKH.
PG 6.3.3	Buluş, patent ve faydalı model başvurusu yapan mesleki ve teknik eğitim kurumu öğrencisi ve öğretmeni sayısı	MTEH	BİETH, DH, HBÖH, ÖÖKH.
PG 6.4.1	Hayat boyu öğrenmeye katılım oranı (%)	HBÖH	DH, DÖH, MTEH, OÖH, ÖDSH, ÖÖKH, TEH, YEĞİTEK, YÖH.
PG 6.4.2	Hayat boyu öğrenme kapsamındaki kursları tamamlama oranı (%)	HBÖH	DH, DÖH, MTEH, OÖH, ÖDSH, ÖÖKH, TEH, YEĞİTEK, YÖH.
PG 6.4.3	Hayat boyu öğrenme kurslarından yararlanma oranı (%)	HBÖH	DH, DÖH, MTEH, OÖH, ÖDSH, ÖÖKH, TEH, YEĞİTEK, YÖH.

Amaç 7: Uluslararası standartlar gözeticiler tarafından tüm ilimiz okulları için destekleyici bir özel öğretim yapısına geçilecektir.

PG No	Performans Göstergesi	Ana Sorumlu	Diğer Sorumlu
PG 7.1.1	Özel okul öncesi eğitim okullarında bulunan öğrencilerin oranı (%)	ÖÖKH	BİETH, DÖH, MTEH, OÖH, SGH, TEH.
PG 7.1.2	Özel ilkokullarda bulunan öğrencilerin oranı (%)	ÖÖKH	BİETH, DÖH, MTEH, OÖH, SGH, TEH.
PG 7.1.3	Özel ortaokullarda bulunan öğrencilerin oranı (%)	ÖÖKH	BİETH, DÖH, MTEH, OÖH, SGH, TEH.
PG 7.1.4	Özel ortaöğretim okullarında bulunan öğrencilerin oranı (%)	ÖÖKH	BİETH, DÖH, MTEH, OÖH, SGH, TEH.
PG 7.2.1	Uzaktan eğitim veren özel öğretim kurumlarından sertifika alan kişi sayısı	ÖÖKH	HBÖH, MTEH, ÖERH.
PG 7.2.2	Özel öğretim kurumlarının sertifika verdiği hizmet türü sayısı	ÖÖKH	HBÖH, MTEH, ÖERH.



T.C.
KOZLU İLÇE MİLLİ EĞİTİM MÜDÜRLÜĞÜ
STRATEJİ GELİŞTİRME BİRİMİ
