

T.C.
KOZLU KAYMAKAMLIĐI
İLÇE MİLLİ EĐİTİM MÜDÜRLÜĐÜ



2015 - 2019
STRATEJİK PLAN

T.C.
KOZLU KAYMAKAMLIĐI
İLÇE MİLLİ EĐİTİM MÜDÜRLÜĐÜ

KOZLU İLÇE MİLLİ EĐİTİM MÜDÜRLÜĐÜ
2015 - 2019 STRATEJİK PLANI

KOZLU - 2015



"En büyük savaş, cahilliğe karşı yapılan savaştır."

K. Atatürk

Korkma, sönmez bu şafaklarda yüzen al sancak;
Sönmeden yurdumun üstünde tüten en son ocak.
O benim milletimin yıldızıdır, parlayacak;
O benimdir, o benim milletimindir ancak.

Çatma, kurban olayım, çehreni ey nazlı hilâl!
Kahraman ırkıma bir gül! Ne bu şiddet, bu celâl?
Sana olmaz dökülen kanlarımız sonra helâl,
Hakkıdır, Hakk'a tapan, milletimin istiklâl!

Ben ezelden beridir hür yaşadım, hür yaşarım.
Hangi çılgın bana zincir vuracakmış? Şaşarım!
Kükremiş sel gibiyim; bendimi çiğner, aşarım.
Yırtarım dağları, enginlere sığmam, taşarım.

Garb'ın âfâkını sarmışsa çelik zırhlı duvar;
Benim iman dolu göğsüm gibi serhaddim var.
Ulusun, korkma! Nasıl böyle bir îmânı boğar,
"Medeniyet!" dediğin tek dişi kalmış canavar?

Arkadaş! Yurduma alçakları uğratma sakın.
Siper et gövdeni, dursun bu hayâsızca akın.
Doğacaktır sana va'dettiği günler Hakk'ın...
Kim bilir, belki yarın... belki yarından da yakın.



Bastığın yerleri "toprak!" diyerek geçme, tanı!
Düşün altındaki binlerce kefensiz yatanı.
Sen şehîd oğlusun, incitme, yazıktır, atanı;
Verme, dünyâları alsan da, bu cennet vatanı.

Kim bu cennet vatanın uğruna olmaz ki fedâ?
Şühedâ fişkırarak toprağı sıksan, şühedâ!
Cânı, cânânı, bütün varımı alsın da Hüdâ,
Etmesin tek vatanımdan beni dünyada cüdâ.

Ruhumun senden, İlahî, şudur ancak emeli:
Değmesin ma'bedimin göğsüne nâ-mahrem eli.
Bu ezanlar-ki şehâdetleri dînin temeli-
Ebedî yurdumun üstünde benim inlemeli.

O zaman vecd ile bin secde eder -varsa- taşım;
Her cerîhamdan, İlahî, boşanıp kanlı yaşım,
Fıskırır rûh-i mücerred gibi yerden na'sım;
O zaman yükselerek Arş'a değer belki başım.

Dalgalan sen de şafaklar gibi ey şanlı hilâl;
Olsun artık dökülen kanlarımın hepsi helâl.
Ebediyen sana yok, ırkıma yok izmihlâl:
Hakkıdır, hür yaşamış, bayrağımın hürriyet;
Hakkıdır, Hakk'a tapan, milletimin istiklâl!

KAYMAKAM SUNUŐU

Bilginin en önemli deęer olduęu gnmzde bir kurumun ilerlemesi ve hedeflerine ulařabilmesi iin stratejik ynetim esaslarını uygulaması bir zorunluluk haline gelmiřtir.

Daha etkili ve verimli bir Kamu Ynetimi oluřturulması amacıyla yapılan stratejik planlama sayesinde kurumların stratejik dřnme ve davranma yetenekleri geliřecektir.

Eęitim kurumlarının iřlevlerini yerine getirebilmesi, iyi bir planlama ve bu planın etkin olarak uygulanmasına baęlıdır. Planın etkin uygulanması iin misyon, vizyon, stratejik ama ve bu amalara baęlı stratejik hedeflerin doęru tespit edilmesi ve yıllara dayalı maliyetlendirme planının doęru yapılması gerekmektedir.

Milli Eęitim Bakanlıęı 5018 sayılı Kamu Mali Ynetim ve Kontrol Kanunu gereęince 2015-2019 yıllarını kapsayacak stratejik planlama srecini bařlatmıř olup; Kozlu İle Milli Eęitim Mdrlęnde bu doęrultuda 2015 - 2019 Stratejik Planını hazırlamıřtır.

Kozlu İle Milli Eęitim Mdrlę 2015-2019 Stratejik Planı'nın eęitimin kalitesinin ykseltilmesine katkı saęlayacaęını umuyor, oluřturulma srecinde emeęi geenlere teřekkr ediyorum.

Ahmet KARAKAYA

Kozlu Kaymakamı



İLÇE MİLLİ EĞİTİM MÜDÜRÜ SUNUŞU

Stratejik Planlama; "Kuruluşun bulunduğu nokta ile ulaşmayı arzu ettiği durum arasındaki yolu tarif eder. Kuruluşun amaçlarını, hedeflerini ve bunlara ulaşma imkânı sağlayacak yöntemleri belirlemesini gerektirir. Uzun vadeli ve geleceğe dönük bir bakış açısı taşır. Kuruluş bütçesinin stratejik planda ortaya konulan amaç ve hedefleri ifade edecek şekilde hazırlanmasına, kaynak tahsisinin önceliklere dayandırılmasına ve hesap verme sorumluluğuna rehberlik eder." (DPT, 2006).

Kozlu İlçe Millî Eğitim Müdürlüğü, ülkemizde ve dünyadaki gelişmeye paralel olarak 10/ 12/ 2003 tarih ve 5018 sayılı Kamu Malî Yönetimi ve Kontrol Kanunu'nda yer alan kamu kaynaklarının etkin verimli ve yerinde kullanılmasını sağlamak üzere kamu idarelerinde stratejik planlamaya yönelik usul ve esaslar hakkındaki kriterler göz önünde stratejik plan hazırlık çalışmalarına başlamıştır.

Yürütülen çalışmalar ve geçilen aşamalardan elde edilen faydayı en üst düzeye çıkarabilmek, stratejik planın öneminin kavranmasına ve bu öneme uygun çalışma standartlarının plana uygun sürdürülebilmesine bağlıdır.

Başarılı olmak bizim için bir lüks değil mecburiyettir. Ulu Önder Atatürk'ün şu sözleriyle sözlerime nokta koymak istiyorum: "Eğitimdir ki bir milleti ya hür, müstakil, şanlı, yüksek bir cemiyet halinde yaşatır ya da bir milleti sefalet ve esarete terk eder"

İlçemizin eğitimde ki yeri ve konumunu şekillendirmek amacıyla hazırlanan Kozlu İlçe Milli Eğitim Müdürlüğü 2015-2019 Stratejik Planın ilçemize hayırlı olmasını diliyor, emeği geçen herkese şahsım ve kurumum adına teşekkür ediyorum.

Mansur GÖK
İlçe Milli Eğitim Müdürü



İÇİNDEKİLER

KAYMAKAM SUNUŞU	iv
İLÇE MİLLİ EĞİTİM MÜDÜRÜ SUNUŞU	vi
İÇİNDEKİLER	viii
TABLolar DİZİNİ	x
ŞEKİLLER DİZİNİ	xi
KISALTMALAR	xii
BÖLÜM I: STRATEJİK PLAN HAZIRLIK SÜRECİ	1
A. Stratejik Planlamanın Hukuki Dayanakları	2
B. Hazırlık Çalışmaları	2
C. Planlama Sürecinin Organizasyonu	3
1. İlçe MEM Üst Yöneticisi	3
2. İlçe MEM Stratejik Planlama Üst Kurulu	3
3. İlçe MEM Stratejik Plan Koordinasyon Ekibi	3
4. İlçe MEM Stratejik Planlama Ekibi	4
D. Stratejik Plan Modeli	5
BÖLÜM II: DURUM ANALİZİ	7
A. Tarihsel Gelişim	8
B. Yasal Yükümlülükler ve Mevzuat Analizi	8
C. Faaliyet Alanları, Ürün ve Hizmetler	10
D. Paydaş Analizi	13
E. Kurum İçi ve Dışı Analiz	16
1. Kurum İçi Analiz	16
I. Organizasyon Şeması	16
II. İnsan Kaynakları	17
III. Teknolojik Yapı	20
IV. Mali Durum	20
2. Kurum Dışı Analiz	22
I. Ülkemizdeki durum ve değişimler	22

II. PEST-E Analizi	23
III. Üst Politika Belgeleri	24
3. GZFT Analizi	25
4. Sorun/Gelişim Alanları	27
5. İlçe MEM Stratejik Plan Mimarisi	29
BÖLÜM III: GELECEĞE YÖNELİM	31
A. Misyon	32
B. Vizyon	32
C. Temel Değerler ve İlkeler	32
D. Geleceğe Yönelim	33
E. Tema 1	35
1. Amaç 1	36
2. Hedef 1.1-1.2	36-40
3. Performans Göstergeleri	37-40
4. Stratejiler	38-41
F. Tema 2	42
1. Amaç 2	43
2. Hedef 2.1 - 2.2 - 2.3	43-48-50
3. Performans Göstergeleri	45-49-50
4. Stratejiler	47-49-51
G. Tema 3	52
1. Amaç 3	53
2. Hedef 3.1 - 3.2 - 3.3	53-55-57
3. Performans Göstergeleri	54-55-57
4. Stratejiler	54-56-58
BÖLÜM IV: MALİYETLENDİRME	59
A. Maliyetlendirme Tablosu	60
BÖLÜM IV: İZLEME ve DEĞERLENDİRME	63
A. İzleme ve Değerlendirme	64



TABLO DİZİNİ

Tablo No	Tablo Adı	Sayfa No
1	Çalıştay katılımcı sayıları	2
2	İlçe MEM Stratejik Plan Koordinasyon Ekibi	3
3	İlçe Millî Eğitim Müdürlüğü Stratejik Planlama Üst Kurulu	3
4	İlçe Millî Eğitim Müdürlüğü Stratejik Plan Ekibi	4
5	Çeşitli Yıllara Göre Okul Ve Öğrenci Sayıları	8
6	Yasal Yükümlülükler Ve Mevzuat Analizi	9
7	Faaliyet alanı Ürün Ve Hizmetler	13
8	Paydaş Görüş Alma Matrisi	15
9	Kozlu İlçe Stratejik Planlama Çalışmalarında Ulaşılan Kişi Sayısı	15
10	İlçe MEM Personeli	17
11	Yönetici, Öğretmen Sayıları	17
12	TÜİK Yaş Grubuna göre nüfus yüzdeleri	17
13	Personel Norm Kadro Durumu (Memur, VHKİ, Bilgisayar İşletmeni)	18
14	Personel Norm Kadro Durumu (Şef, Usta öğretici, Avukat)	18
15	İlçe Öğretmen, Personel Norm Kadro Durumu	18
16	Öğretmen başına düşen öğrenci sayısı	18
17	Okul türlerine göre öğrenci dağılımları	18
18	Okul Öğrenci Sayıları	19
19	Resmi Ve Özel İlkokullar	19
20	Resmi Ve Özel Ortaokulları	19
21	İlçe geneli resmi ve özel ortaöğretim okul istatistikleri	19
22	MEM Bilgisayar ve Bilgisayar Laboratuvarı Verileri 2013-2014 Resmi Okullar	20
23	Bilişim Envanteri	20
24	222 Sayılı Kanununun 76.Maddesindeki Gelirler	20
25	Gider Tablosu	21
26	Okul-Kurum Sayıları	21

ŒEKİL DİZİNİ

Œekil No	Œekil Adı	Sayfa No
1	Stratejik Planlama Modeli	5
2	Stratejik Plan OluŒum Œeması	6
3	Organizasyon Œeması	16

KISALTMALAR

AB	: Avrupa Birliđi
ADYK	: Adrese Dayalı Kayıt Sistemi
Ar-Ge	: Arařtırma Geliřtirme
AÖ	: Açık Öđretim
BT	: Biliřim Teknolojileri
DYS	: Doküman Yönetim Sistemi
GHSİM	: Gençlik Hizmetleri Ve Spor İl Müdürlüđü
GZFT	: Güçlü Taraflar, Zayıf Taraflar, Fırsatlar ve Tehditler Analizi
HBÖ	: Hayat Boyu Öđrenme
İÖO	: İlköđretim Okulu
KHK	: Kanun Hükmünde Kararname
KÜDEP	: Kültürlerarası Deđişim Programı
LYS	: Lisans Yerleřtirme Sınavı
MEBBİS	: Millî Eđitim Bakanlığı Biliřim Sistemleri
MEB	: Milli Eđitim Bakanlığı
MEM	: Millî Eđitim Müdürlüđü
MTE	: Mesleki Teknik Eđitim
MTSK	: Motorlu Tařıtlar Sürücü Kursu
PEST	: Politik, Ekonomik, Siyasi, Teknolojik
RAM	: Rehberlik ve Arařtırma Merkezi
ÖSYM	: Öđrenci Seçme Ve Yerleřtirme Merkezi
ÖSYS	: Öđrenci Seçme Ve Yerleřtirme Sınavı
SH	: Stratejik Hedef
SAM	: Stratejik Amaç
SP	: Stratejik Planlama
SPKE	: Stratejik Planlama Kalite Ekibi
STK	: Sivil Toplum Kuruluşu
TEFBİS	: Türkiye’de Eđitimin Finansmanı ve Eđitim Harcamaları Bilgi Yönetim Sistemi
TEOG	: Temel Eđitimden Ortaöđretime Geçiř
TTK	: Türkiye Tařkömürü Kurumu
TÜBİTAK	: Türkiye Bilimsel Ve Teknolojik Arařtırma Kurumu
TÜİK	: Türkiye İstatistik Kurumu
YİBO	: Yatılı İlköđretim Bölge Okulu
YGS	: Yükseköđretim Geçiř Sınavı

BÖLÜM

1

STRATEJİK PLAN HAZIRLIK SÜRECİ

A. STRATEJİK PLANLAMANIN HUKUKİ DAYANAKLARI

5018 sayılı Kamu Yönetimi ve Kontrol Kanunu ve söz konusu kanunun 9. maddesi ile kamu idarelerinin stratejik plan hazırlamaları, belirlenmiş takvim ile zorunlu kılınmıştır. MEB 16/09/2013 tarihli ve 2013/26 sayılı Stratejik Planlama Genelgesi kapsamında Zonguldak Millî Eğitim Müdürlüğü sürece ilişkin iş takvimi hazırlayarak 2015-2019 Stratejik Planlama hazırlık çalışmalarına başlamıştır. Zonguldak İl Millî Eğitim Müdürlüğü'nün 24.11.2014 tarihli 602.04/5622669 sayılı yazısı doğrultusunda bilgilendirme toplantısı ile çalışmalar başlamıştır.

B. HAZIRLIK ÇALIŞMALARI

Millî Eğitim Bakanlığı Strateji Geliştirme Başkanlığının 16.09.2013 Tarihli ve 2013/26 Sayılı Genelgesi ve ekinde yer alan 2015-2019 Stratejik Plan Hazırlık Programı kapsamında Zonguldak Millî Eğitim Müdürlüğü AR-GE Birimi çalışmalarına başlamıştır.

2015-2019 Stratejik Planının hazırlanması, uygulanması ve kurum performans programının oluşturulması ile ilgili stratejik planlama koordinasyon görevlerini yerine getirmek için görevlendirilmelerin yapılmasının ardından İlçe Millî Eğitim Müdürlüğü Stratejik Planlama Üst Kurulu ve Stratejik Planlama Ekibi oluşturulmuştur.

Kozlu İlçe Millî Eğitim Müdürlüğü Stratejik Plan Koordinasyon Ekibi tarafından, 2015-2019 Stratejik Plan Hazırlık Programının tanıtımı yapmak, plan hazırlama eğitimi vermek ve İlçe Millî Eğitim Müdürlüğü Durum Analizi çalışmalarında yararlanılmak üzere Stratejik Plan Çalıştayları yapılmıştır. Çalıştaylara İlçe MEM' lerde Stratejik Plandan sorumlu yöneticiler ile İlçe MEM stratejik plan ekibinde yer alan birer şef, ilçedeki tüm okul/kurumların yöneticileri ve okul/kurumlarda stratejik plan ekip üyelerinden birinin katılması sağlanmıştır.

KOZLU İLÇESİ STRATEJİK PLANLAMA ÇALIŞTAYI KATILIMCI SAYISI

Görevi	Kozlu
Şube Müdürü	2
Şef	3
Sivil Savunma Uzmanı	0
Okul Müdürü	26
Okul Müdür Yrd.	0
Öğretmen	30
Toplam	61

Tablo 1.Çalıştay katılımcı sayıları

İlçe MEM Stratejik Planı hazırlanması sürecinde katılımcı yaklaşım benimsenerek geniş içeriğe sahip durum analizi raporu hazırlanmıştır. 2015-2019 İlçe MEM Stratejik Planında yapılan tüm çalışmalardan özet olarak bahsedilmiştir.

C. PLANLAMA SÜRECİNİN ORGANİZASYONU

1. İlçe MEM Stratejik Plan Koordinasyon Ekibi

İlçe Milli Eğitim Müdürlüğü Ar-Ge birimi yöneticisi başkanlığında, MEM yürütülen tüm Stratejik Plan çalışmalarının koordinasyonunu sağlamak üzere "İlçe MEM Stratejik Plan Koordinasyon Ekibi" kurulmuştur.

ADI SOYADI	ÜNVANI	GÖREVİ
Mustafa YILMAZ	İlçe Milli Eğitim Şube Müdürü	Başkan
Osman MENTEŞE	Kozlu Cengiz Topel İO/00 Müdürü	Koordinatör
Çetin ÇELİK	Kozlu Namık Kemal İlkokulu Müdürü	Koordinatör

Tablo 2. İlçe MEM Stratejik Plan Koordinasyon Ekibi

2. İlçe MEM Üst Yöneticisi

Kozlu İlçe Millî Eğitim Müdürlüğü'nün üst yöneticisi İlçe Millî Eğitim Müdürü olup, Stratejik Plân çalışmaları İlçe Millî Eğitim Müdürü'nün onayı ile Stratejik Plan çalışmalarını takip etmek, ekiplerden bilgi almak ve çalışmaları yönlendirmek üzere "İlçe Millî Eğitim Müdürlüğü Stratejik Planlama Üst Kurulu" kurulmuştur.

3. İlçe MEM Stratejik Planlama Üst Kurulu

İlçe Millî Eğitim Müdürü başkanlığında, Stratejik Plan çalışmalarını takip etmek, ekiplerden bilgi almak ve çalışmaları yönlendirmek üzere "İlçe Millî Eğitim Müdürlüğü Stratejik Planlama Üst Kurulu" kurulmuştur.

Üst yönetimin desteğinin sağlanması için kurumun üst yöneticileriyle çeşitli aşamalarda toplantılar düzenlenip uygulanacak model üzerinde uzlaşma sağlanmıştır. Periyodik aralıklarla Üst Kurul ve Çalışma ekip üyelerinin katılımları ile çalışmalardan haberdar olunması ve bilgi alışverişi sağlanmıştır.

Stratejik Planlama Üst Kurulu şu isimlerden oluşmaktadır.

ADI SOYADI	ÜNVANI	GÖREVİ
Mansur GÖK	İlçe Millî Eğitim Müdürü	Başkan
Yakup KELEŞ	İlçe Milli Eğitim Şube Müdürü	Üye
Kadir Murat DAYE	Kozlu Alparslan Ortaokulu Müdürü	Üye
Mustafa GİRĞİN	Kozlu Attila İlkokulu Müdürü	Üye

Tablo 3. İlçe Millî Eğitim Müdürlüğü Stratejik Planlama Üst Kurulu

4. İlçe MEM Stratejik Planlama Ekibi

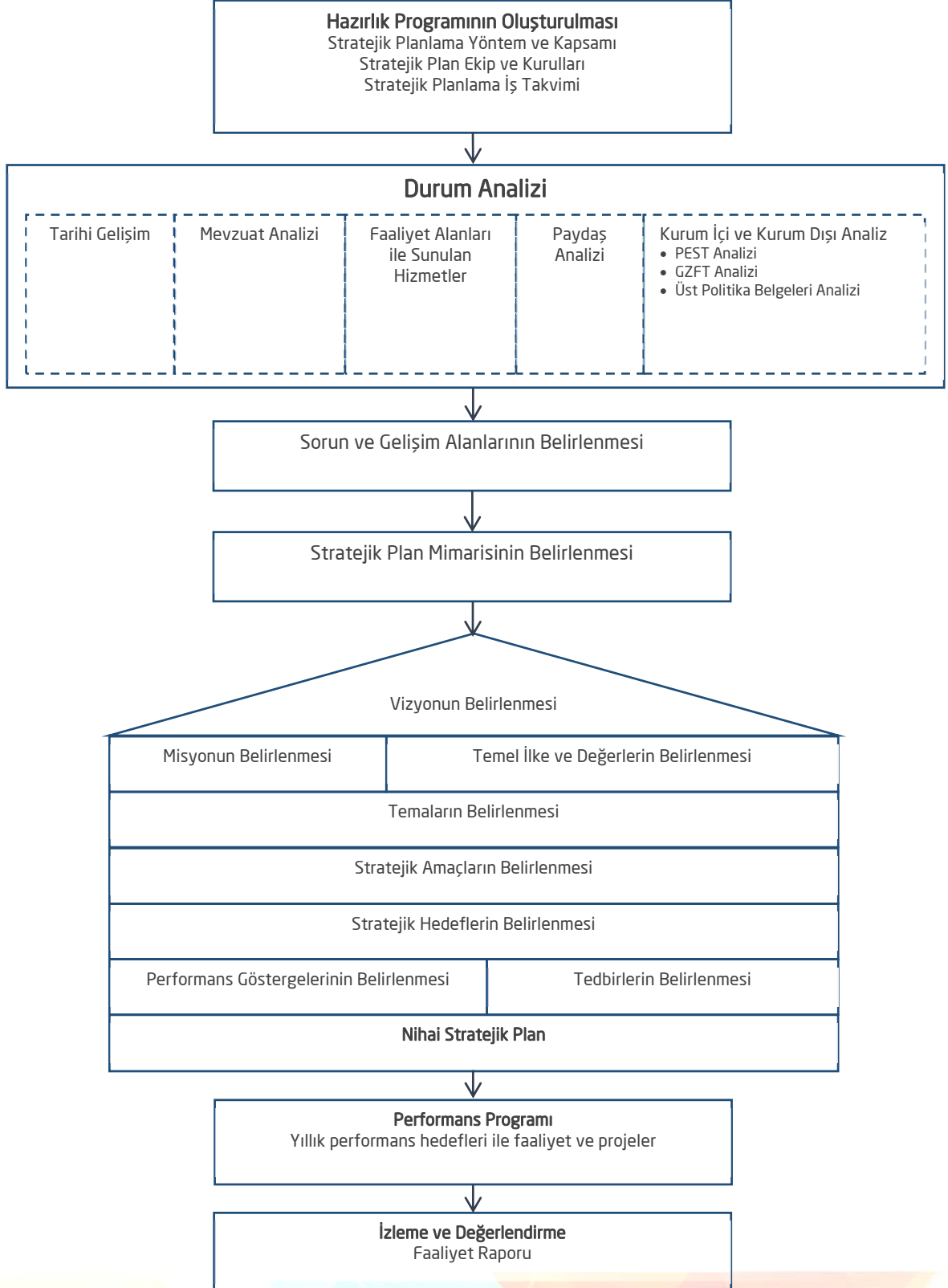
Stratejik Planlama Üst Kurulunun yaptığı ilk toplantıda ilimizin Stratejik Planı'nın hazırlanmasında yapılacak işler konusunda planlama ve hazırlık çalışmaları görüşülmüş, Stratejik Planlama çalışmalarının doğrudan yürütülmesi ve Üst Kurul'a belirli dönemlerde rapor sunmak, Üst Kurul'un önerileri doğrultusunda çalışmaları yürütmek üzere "İlçe MEM Stratejik Plan Ekibi" oluşturulmasına karar verilmiştir. Çalışma grubu oluşturulmasında kurumda her şubeden bir kişinin katılımıyla, araştırma ve raporlaştırma süreçlerine hakim, çalışmalara yeterli zamanı ayırabilen, farklı uzmanlık alanlarına sahip ve alanında bilgi birikime sahip özellikteki personel den seçilmiştir. Stratejik Planlama Üst Kurulu şu isimlerden oluşmaktadır.

ADI SOYADI	ÜNVANI	GÖREVİ
Mustafa YILMAZ	İlçe Milli Eğitim Şube Müdürü	Başkan
Osman MENTEŞE	Kozlu Cengiz Topel İO/00 Müdürü	Üye
Çetin ÇELİK	Kozlu Atatürk İlkokulu Md. Yrd.	Üye
Yeliz GÜMÜŞ	Strateji Hizmetleri Bölüm Şefi İnsan Kaynakları Hizmetleri Bölüm Şefi İnşaat ve Emlak Hizmetleri Bölüm Şefi	Üye
Mehmet ÇARŞAMBALI	Temel Eğitim Hizmetleri Bölüm Şefi Mesleki ve Teknik Eğitim Hizmetleri Bölüm Şefi Din Öğretimi Hizmetleri Bölüm Şefi Ortaöğretim Hizmetleri Bölüm Şefi Hayat Boyu Öğrenme Hizmetleri Bölüm Şefi Özel Eğitim ve Rehberlik Hizmetleri Bölüm Şefi Hayat Boyu Öğrenme Hizmetleri Bölüm Şefi Özel Öğretim Hizmetleri Bölüm Şefi Bilgi İşlem ve Eğitim Teknolojileri Hizmetleri Bölüm Şefi	Üye
Murat ÇOLAK	Hukuk Hizmetleri Bölüm Şefi Destek Hizmetleri Bölüm Şefi	Üye
Ramazan AYDOĞAN	MEBBİS Yöneticisi	Üye

Tablo 4. İlçe Millî Eğitim Müdürlüğü Stratejik Plan Ekibi

D. STRATEJİK PLAN MODELİ

İl MEM 2015-2019 Stratejik Planının hazırlanmasında Kalkınma Bakanlığı tarafından yayınlanan Kamu İdareleri İçin Stratejik Planlama Kılavuzu temel alınmıştır.



Şekil 1. İlçe Millî Eğitim Müdürlüğü Stratejik Planlama Modeli

Milli Eğitim Müdürlüğünün stratejik planın hazırlanmasında tüm tarafların görüş ve önerileri ile eğitim önceliklerinin plana yansıtılabilmesi için geniş katılım sağlayacak bir model benimsenmiştir.

Stratejik plan temel yapısı Müdürlüğün Stratejik Planlama Üst Kurulu tarafından kabul edilen İlçe Milli Eğitim Müdürlüğü Vizyonu temelinde eğitimin üç temel bölümü (erişim, kalite, kapasite) ile paydaşların görüş ve önerilerini temel alır nitelikte oluşturulmuştur.



Şekil 2. Stratejik Plan Oluşum Şeması



DURUM ANALİZİ



DURUM ANALİZİ

Stratejik planlama sürecinin ilk adımı olan durum analizi, kuruluşun "neredeyiz?" sorusuna cevap verir. Kurumlar, mevcut durumlarının ne olduğunu mümkün olduğunca tarafsız, gerçekçi, somut ve nicel olarak ortaya koyabilmelidir. Mevcut değerlendirme yapılırken yalnızca kurum içi değil, kurumu etkileyebilecek ve kurumun etkilediği her türlü paydaşın değerlendirmesi yapılmalıdır.

Durum analizi sırasında birimin kuruluş amacının ne olduğu tanımlanarak yıllar içerisinde geçirdiği kritik aşamaların ne olduğu, dönemsel olarak maruz kaldığı değişimler, karşı karşıya kaldığı önemli yapısal dönüşümlerin neler olduğu ve mevcut durumda nasıl bir yapıya sahip olduğu belirtilmelidir.

A. TARİHSEL GELİŞİM

KOZLU İLÇE MİLLÎ EĞİTİM MÜDÜRLÜĞÜ TARİHÇESİ

06.12.2012 tarih ve 284289 sayılı Resmi Gazete' de yayınlanan 6360 sayılı kanun gereği Kozlu ilçesi kurulmuş olup, 2013 yılının Kasım ayında İlçe Milli Eğitim Müdürlüğümüz faaliyete geçmiştir. 2013 yılında kurulan Kozlu ilçesinin ilk Kaymakamı Ahmet KARAKAYA, ilk İlçe Milli Eğitim Müdürü Mansur GÖK' tür. İlçemizin en eski eğitim kurumu halen faaliyet göstermekte olan Kozlu Cumhuriyet İlkokulu'dur.

YILLAR	2014
ANAOKULU	2
İLKOKUL	16
ORTAOKUL	8
LİSE	5
TOPLAM	31

Tablo 5. Çeşitli Yıllara Göre Okul Ve Öğrenci Sayıları

B. YASAL YÜKÜMLÜLÜKLER VE MEVZUAT ANALİZİ

Kozlu İlçe Milli Eğitim Müdürlüğü, Türkiye Cumhuriyeti Devleti yapısı içinde Milli Eğitim Bakanlığının taşra teşkilatında yer alan bir kurumdur. Müdürlüğümüzün sorumlulukları arasında Milli Eğitim Bakanlığının taşra teşkilatındaki görevlerinin yürütülmesi, devletin politikalarının kaymakamlık makamına bağlı olarak gerçekleştirilmesi hususu da bulunur. Bu bağlamda Müdürlüğümüz devletin ve hükümet ile bakanlıkların temsilcisi konumunda bulunan Kaymakamlık Makamına karşı birinci derecede sorumludur.

Kozlu İlçe Milli Eğitim Müdürlüğü'nün görevleri; kendisine bağlı birimleri izleme, değerlendirme ve geliştirme yönüyle sorumlulukları Millî Eğitim Bakanlığının Teşkilat ve

Görevleri Hakkında Kanun Hükmünde Kararname ve Millî Eğitim Bakanlığı İl ve İlçe Millî Eğitim Müdürlükleri Yönetmeliği'nde tanımlanmıştır. İlçe Milli Eğitim Müdürlüğü faaliyetlerini, Türkiye Cumhuriyeti Anayasasının 10, 24, 42 ve 62. Maddeleri, MEB Kanunları (430, 222, 1739...), K.H.K, Tüzük, Yönetmelik, Yönerge, Bakanlar Kurulu Kararı, Tebliğ, Usul ve Esaslar, Genelgeler ve 5018 sayılı Kamu Mali Yönetimi ve Kontrol Kanunu'nun 3. ve 9. maddesi hükümleri kapsamında yürütmektedir.

YASAL YÜKÜMLÜLÜKLER VE MEVZUAT ANALİZİ	
GENEL DOKÜMANLAR	T.C. Anayasası
	1739 Sayılı Milli Eğitim Temel Kanunu
	652 KHK
	657 Sayılı Devlet Memurları Kanunu
	28471 Sayılı Resmi Gazetede yayınlanan Milli Eğitim Bakanlığı İl ve İlçe Milli Eğitim Müdürlükleri Yönetmeliği
	652 Sayılı Milli Eğitim Bakanlığının Teşkilat ve Görevleri Hakkındaki Kanun Hükmünde Kararname
	222 Sayılı Milli Eğitim Temel Kanunu (Kabul No: 5.1.1961, RG: 12.01.1961 / 10705 - Son Ek ve Değişiklikler: Kanun No: 12.11.2003/ 5002, RG:21.11.2003 / 25296)
	5442 Sayılı İl İdaresi Kanunu
	3308 Sayılı Çıraklık ve Mesleki Eğitim Kanunu
	439 Sayılı Ek Ders Kanunu
	4306 Sayılı Zorunlu İlköğretim ve Eğitim Kanunu
	İl Milli Eğitim Müdürlüğü İç Yönergesi
	MEB Personel Mevzuat Bülteni
	Taşınmalı İlköğretim Yönetmeliği
	Milli Eğitim Bakanlığı Milli Eğitim Müdürlükleri Yönetmeliği (22175 Sayılı RG Yayınlanan)
	Milli Eğitim Bakanlığı Rehberlik ve Psikolojik Danışma Hizmetleri Yönetmeliği
	652 Sayılı Milli Eğitim Bakanlığının Teşkilat ve Görevleri Hakkındaki Kanun Hükmünde Kararname
	222 Sayılı Milli Eğitim Temel Kanunu (Kabul No: 5.1.1961, RG: 12.01.1961 / 10705 - Son Ek ve Değişiklikler: Kanun No: 12.11.2003/ 5002, RG:21.11.2003 / 25296)
	5442 Sayılı İl İdaresi Kanunu
	3308 Sayılı Çıraklık ve Mesleki Eğitim Kanunu
439 Sayılı Ek Ders Kanunu	
4306 Sayılı Zorunlu İlköğretim ve Eğitim Kanunu	

Tablo 6. Yasal Yükümlülükler ve Mevzuat Analizi

Kozlu İlçe Milli Eğitim Müdürlüğü görevlerinin ve kendisine bağlı birimleri izleme, değerlendirme ve geliştirmesiyle ilgili sorumluluklarını yükleyen, kuruluşun faaliyet alanını düzenleyen mevzuatlar gözden geçirilerek yasal yükümlülükler listesi oluşturulmuş ve liste Durum Analizi Raporunda yer verilmiştir.

C. FAALİYET ALANLARI, ÜRÜN VE HİZMETLER

FAALİYET ALANI	HİZMETLER	S.NO	ÜRÜN
1-EĞİTİM -ÖĞRETİM FAALİYETLERİ	1-Temel Eğitim- Ortaöğretim ve Din Hizmetler	1	Temel Eğitim ve Ortaöğretim Programları
		2	Öğrenci Disiplin
		3	Ders Araç-Gereçlerin Hazırlanması
		4	Gezi İşlemleri
		5	Okul Meclisi
		6	Eğitim Bölgeleri Ve Kurumları
		7	ADYK (Adrese Dayalı Kayıt Sistemi)
		8	Sosyal Ve Kültürel Yarışmalar
		9	Milli Bayramlar
		10	Törenler
		11	Yerel- Ulusal Projeleri
		12	Öğrenci Yardımları
1-EĞİTİM -ÖĞRETİM FAALİYETLERİ	2-Mesleki Ve Teknik Eğitim Hizmetleri:	1	İzcilik
		2	Kurs Açma
		3	Kurs Kapama
		4	Kurs Katılım Belgesi Onay
		5	Yerel Ve Ulusal Projeler
		6	İşbirliği Protokolleri
		7	Stajyer Öğrenci
		8	Sosyal Etkinlikler (Çay, Sergi, Kermes...)
1-EĞİTİM -ÖĞRETİM FAALİYETLERİ	3-Özel Eğitim Ve Rehberlik Hizmetleri	1	Kaynaştırma Yoluyla Eğitim
		2	İlkokul Özel Eğitim
		3	Ortaokul Özel Eğitim
		4	Yaygın Eğitimde Özel Eğitim
		5	Evde Eğitim
		6	Kurul Ve Komisyonlar (Bölümle İlgili)
		7	Şiddet Eylemleri
		8	Zararlı Maddelerden Korunma
1-EĞİTİM - ÖĞRETİM FAALİYETLERİ	4-Hayat Boyu Öğrenme	1	Açık Öğretim Ortaokul
		2	Açık Öğretim Lise
		3	Okullar Hayat Olsun Projesi
		4	MEB Dışındaki Kurumlarla Eğitim Faaliyetleri
		5	Halk Eğitimi Merkezi Kursları

1-EĞİTİM - ÖĞRETİM FAALİYETLERİ	4-Hayat Boyu Öğrenme	6	Kursiyer Kayıt İşlemleri
		7	Kursiyer Diploma Onay
		1	Özel Öğretim Kurumların Denetimi
		2	Özel Motorlu Taşıtlar Sürücü Kursları
		3	Özel Öğretim Kurumları Sınavları
		4	Özel Öğretim Kursları
		5	Özel Öğrenci Yurtları
2-STRATEJİ GELİŞTİRME FAALİYETLERİ		6	Özel Okullar Teşviki
		1	Anket Ve Anket İzin
		2	Veri Toplama
		3	Çalışma Takvimi
		4	Stratejik Plan
		5	Analiz Ve Raporlama
		6	Yatırım Programları
		7	Koordinasyon
		8	Yerel Projeler
		9	AB Projeler
		10	Bilimsel Projeler
3-İNSAN KAYNAKLARI VE YÖNETİMİ FAALİYETLERİ:	1-Özlük Bölümü	11	Kantin
		1	Aday Öğretmen
		2	Aday Memur
		3	Terfi - İntibak
		4	Emeklilik
		5	Borçlanma
		6	Sağlık İşleri
		7	İzin İşlemleri
		8	Ödül
		9	Ceza
		10	Disiplin
		11	Pasaport
		12	Görevlendirme
		13	Görevden Ayrılma
		14	Vefat
		15	Hizmet Değerlendirme
		16	Askerlik
		17	Aile Yardım Bildirimi
	18	Sendika	
	2- Atama Bölümü	1	Ücretli Öğretmen Görevlendirme
2		Kadrolu Öğretmen Görevlendirme	
3		Norm Kadro İşlemleri	

4-DENETİM VE REHBERLİK FAALİYETLERİ		1	İhbar
		2	Suç Duyuruları
		3	Dönem Raporlar
		4	Yıllık Raporlar
		5	Denetim
		6	İnceleme
		7	Soruşturma
		8	Araştırma
		9	Rehberlik
5-HUKUK FAALİYETLERİ		1	Dava Dosyaları
		2	Tebliğatlar
		3	Vekâletnameler
6-EĞİTİME DESTEK FAALİYETLERİ	1-Taşımali Eğitim- Donatım-Destek-Altyapı Hizmetleri	1	İlkokul, Ortaokul, Lise Öğrencilerin Taşınması
		2	Taşımali Öğrencilerin Beslenmesi
		3	Özel Eğitim Öğrencilerin Taşınması
		4	Personel Tahakkuk
		5	Mutemetlik
		6	Okul Kantin İhalesi
		7	Kantin Payı Hesabı
		8	KDV İstisna Belgesi
		9	Özel Öğretim Kurumları Ödemesi
		10	Kurumların Araç-Gereç-Donatımı
		11	Öğrenci Kitapları
		12	Demirbaşlar
		13	Ayniyat
		14	Gelen Giden Evrak
		15	E-Yatırım Programı
		16	Yapım-Onarım
		17	Taşınmazlar

	2-Sivil Savunma Hizmetleri	1	Tatbikat
		2	Sığınak
		3	KBRN Savunma
		4	Koruyucu Güvenlik
		5	Seferberlik Savaş Hali
		6	Topyekûn Savunma
	3-Bilgi İşlem ve Eğitim Teknolojileri Hizmetleri	1	MEBBİS
		2	E-Okul
		3	DYS
		4	Web Sayfası
		5	Merkezi Sınav Sistemi
		6	Fatih Projesi
		7	Veri Giriş
		8	Veri İşleme
		9	Veri Aktarma
		10	Yazılım Geliştirme
		11	Hatlar
		12	Kullanım ve Erişim Yetkileri
7-BASIN VE İŞBİRLİĞİ FAALİYETLERİ	1	Tanıtım	
	2	Yayın işleri	
	3	Özel Gün ve Haftalar	
	4	Yarışmalar	
	5	Reklam ve İlan	
	6	Kitap, Dergi, Bülten ve Broşür	
	7	Çekim ve Röportaj	
	8	Haber Kaynakları	

Tablo 7. Faaliyet Alanı Ürün ve Hizmetler

D. PAYDAŞ ANALİZİ

1. Paydaşların Tespiti ve Sınıflandırılması

Paydaş analizinin ilk aşamasında kurumumuzun paydaşlarının kimler olduğunun tespit edilebilmesi için; Kurumumuzun faaliyet ve hizmetleri ile ilgisi olanlar kimlerdir? Kurumumuzun faaliyet ve hizmetlerini yönlendirenler kimlerdir? Kurumumuzun sunduğu hizmetlerden yararlananlar kimlerdir? Kurumumuzun faaliyet ve hizmetlerden etkilenenler ile faaliyet ve hizmetlerini etkileyenler kimlerdir? Sorularına cevap aranmıştır.

Bu aşamada stratejik planlama ekibi kurumumuzun bütün paydaşlarını ayrıntılı olarak belirtilmiş ayrıca bir paydaşta farklı özellik, beklenti ve öneme sahip alt gruplar mevcutsa; paydaşlar bu alt gruplar bazında ele alınarak büyük çaplı bir paydaş listesi oluşturmuştur.

Paydaşların kurumla ilişkileri belirlenerek İç Paydaş / Dış Paydaş / Yararlanıcı/Hizmet Alan/Temel Ortak/Tedarikçi/Müşteri Ve Çalışanlar olarak sınıflandırılması yapılmış ve sınıflandırılmaya durum analizi raporunda yer verilmiştir.

2. Paydaşların Önceliklendirilmesi ve Değerlendirilmesi

Paydaşların önceliklendirilmesinde, paydaşın kurumun faaliyetlerini etkileme gücü ile kurumun faaliyetlerinden etkilenme dereceleri göz önünde bulundurulmuş ve öncelik vereceğimiz paydaşlar belirlenerek paydaş listesi indirgenmiştir. Bu çalışmada paydaş önceliklendirme matrisinden yararlanılmıştır.

Stratejik Planlama Ekibi paydaşın, kuruluşun hangi faaliyeti/hizmeti ile ilgili olduğunu ve kurumumuz ile paydaşların birbiri için taşıdıkları önem ve etkileme gücünü gösteren bir Etki/Önem matrisi ile Ürün/Hizmet matrisi hazırlanmasına karar verilmiştir. Bu matris sayesinde öncelikli paydaşlarla gerçekleştirilebilecek çalışmaları ve izlenecek politikaların niteliği gösterilmiştir. Bu matrisle etki (zayıf ve güçlü), paydaşın kurumumuz faaliyet ve hizmetlerini yönlendirme, destekleme veya olumsuz etkileme gücünü; önem ise kurumumuzun paydaşın beklenti ve taleplerinin karşılanması konusunda verdiği önceliğin belirlenmesinde kullanılmıştır. Paydaşların kurumumuz açısından etkisi ve önemine göre takip edilecek politikalar "İzle", "Bilgilendir", "İşbirliği yap" ve "Birlikte çalış" olarak belirlenmiştir. Etki - önem matrisi kullanarak yapılan paydaş önceliklendirme listesine durum analizi raporunda yer verilmiştir.

3. Paydaş Görüşlerin Alınması ve Değerlendirilmesi

Stratejik Planlama ekibi öncelikle iç ve dış paydaşlardan görüş ve önerilerin nasıl alınacağına karar vermiş ve paydaş görüş alma matrisi oluşturularak bir yol haritası belirlenmiştir. Uygulanan tablo sonrası paydaş görüş alma yönteminde mülakat, gözlem ve görüşme yöntemleri belirgin olarak ortaya çıkmıştır. Ekte görev dağılımı yapılarak hangi paydaşla kimin nasıl, ne zaman ve hangi sıklıkta görüş alacağı belirlenmiş, paydaş görüş ve önerilerin alınmasında sistematiklik sağlanmıştır. Gerek iç gerekse dış paydaşlarımızın görüş ve önerileri alındıktan sonra yapılan değerlendirme sonucunda ortaya çıkan hususlar, GZFT analizinde, sorun alanları belirlenmesinde, stratejik amaçların ve hedeflerin belirlenmesi ile öncelikli stratejik alanların tespitinde belirleyici olmuştur.

Paydaş Adı	Etki-Önem Derecesi	Paydaş Görüşü Alma Yöntemi	Görüş Alacak Birim-Kişi	Görüş Alınma Süresi
İlçe MEM Üst yönetici	5-5	Görüşme- Atölye Çalışması	SPKE	1 Ay
İlçe MEM Yöneticileri	5-5	Görüşme-Atölye Çalışması	SPKE	1 Ay
Kozlu Kaymakamı	5-5	Görüşme	SPKE	1 Hafta
İlçe özel idare	5-4	Görüşme	SPKE	1Gün

Kozlu Belediye Bşk.	4-4	Görüşme	SPKE	1 Gün
Öğretmenler	5-5	Atölye Çalışması	SPKE	1Hafta
Halk Sağlık Mdr.	4-4	Görüşme	SPKE	1Gün
GHSİM	4-4	Görüşme	SPKE	1Gün
Çalışma ve İş Kur Müdürlüğü	4-4	Görüşme	SPKE	1Gün
Aile ve Sosyal Politikalar İl Müdürlüğü	4-4	Görüşme	SPKE	1Gün
Merkez Mahallesi Muhtarlığı	4-4	Görüşme	SPKE	1Gün

Tablo 8. Paydaş Görüş Alma Matrisi

Stratejik plan durum analizi çalışmalarında yararlanmak amacıyla yapılan çalıştaylar (atölye çalışmaları) ve yüz yüze görüşmeler ile ulaşılan kişi sayısı ekli tabloda verilmiştir.

KOZLU İLÇESİ STRATEJİK PLANLAMA ÇALIŞMALARINDA ULAŞILAN KİŞİ SAYISI	
Görevi/Unvanı	Kozlu
Başkanı	-
Başkan Yardımcısı	-
İl MEM Yardımcısı	-
Şube Müdürü	2
Şef	3
Sivil Savunma Uzmanı	-
Okul Müdürü	26
Okul Müdür Yrd.	
Öğretmen	30
Toplam	61

Tablo 9. Kozlu İlçesi Stratejik Planlama Çalışmalarında Ulaşılan Kişi Sayısı

E. KURUM İÇİ ve DIŐI ANALİZ

Kurum ii analiz sırasında kullanılan istatistiki veriler MEBBİS ve TÜİK veri tabanlarındaki istatistiki verilerden yararlanılmıŐtır.

Kurum ii analizler sırasında Batı Karadeniz bölgesindeki iller arasında kıyaslama yapabilmek iin TÜİK verilerinden yararlanılmıŐtır. Ayrıca geleceĐe ynelim blmnde performans gsterge hedefleri belirlenirken lke ve il geneli kıyaslamaları yapılmıŐ plana yansıtılmıŐtır.

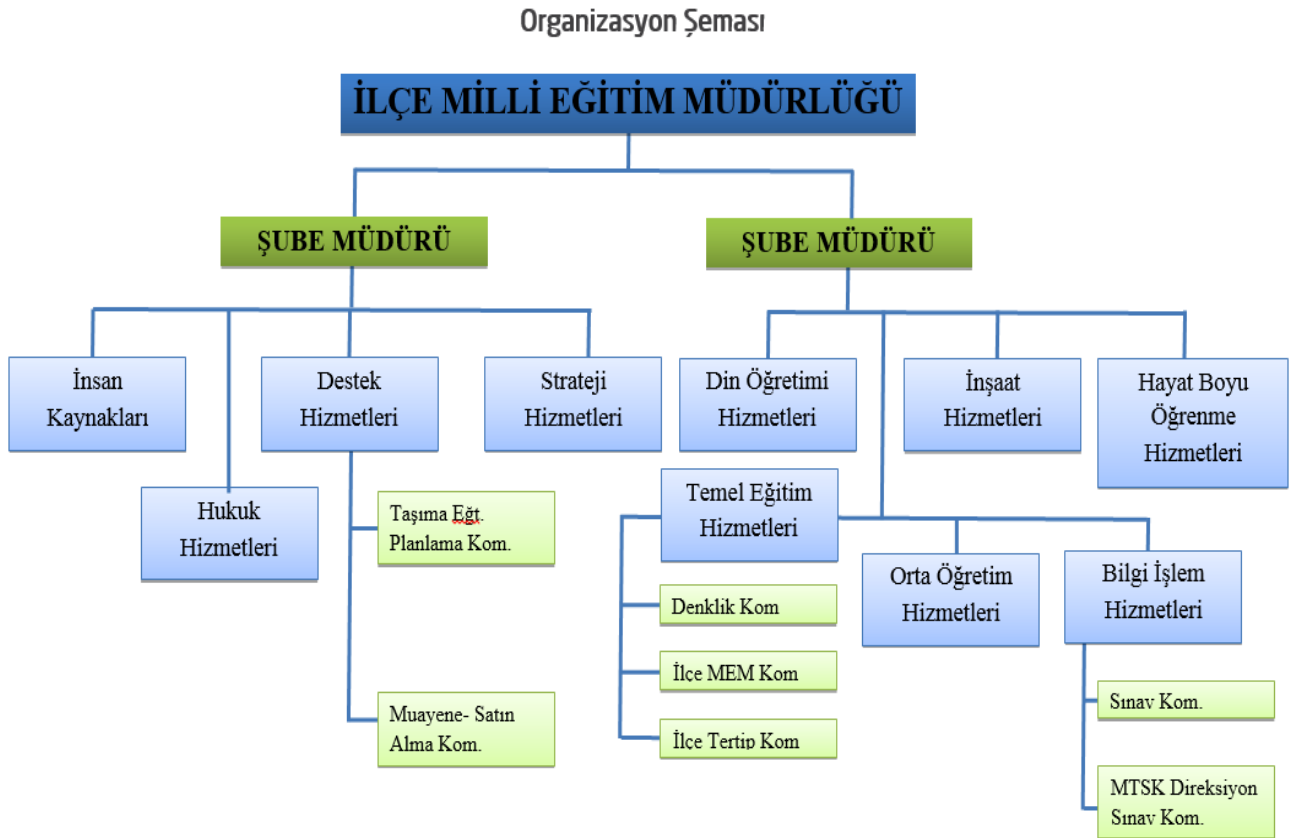
1. Kurum İi Analiz

KuruluŐun Yapısı

I. Organizasyon Őeması

14.09.2011-28054 Sayılı Mill Eğitim BakanlıĐının TeŐkilat Ve Grevleri Hakkında Kanun Hkmmde Kararname ile TaŐra TeŐkilatlarının yapısı dzenlenmiŐtir.

İl ve İle Milli Eğitim Mdrlkleri 652 sayılı Kanun Hkmmde Kararname ve Mill Eğitim BakanlıĐı İl ve İle Mill Eğitim Mdrlkleri YnetmeliĐi doĐrultusunda 2012 yılında yeniden yapılandırılmıŐtır. Buna gre Kozlu İle Milli Eğitim MdrlĐ'ne baĐlı blmler Őekil3'de belirtilmiŐtir.



Őekil 3. Organizasyon Őeması

II. İnsan Kaynakları

İLÇE MEM PERSONELİ			
SIRA NO	UNVANI	ÖĞRENİM DURUMU	SAYISI
1	İLÇE MİLLİ EĞİTİM MÜDÜRÜ	Lisans	1
2	ŞUBE MÜDÜRÜ	Lisans	2
3	VERİ HAZIRLAMA KONTROL İŞLETMENİ	Lise Ön Lisans / Yüksekokul	1 4
4	MEMUR	Lise Ön Lisans / Yüksekokul Lisans	1 1 1
5	HİZMETLİ	Ortaokul Lise	1 1
Toplam			13

Tablo 10. Kozlu İlçe MEM Personeli

KOZLU İLÇE MEM'E BAĞLI KURUM VE BU KURUMLARDAKİ YÖNETİCİ, ÖĞRETMEN SAYILARI			
BİRİMLER	2013-2014		
	Kurum Sayısı	Yönetici Sayısı	Öğretmen Sayısı
İl/ilçe MEM	1	3	1
HEM	1	2	7
TOPLAM	2	5	8

Tablo 11. Kozlu İlçe MEM Yönetici, Öğretmen Sayıları

DEMORAFİK DURUM (DEVAM)				
İL/İLÇE NÜFUSU İÇİNDEKİ PAYI				
S.N	İL/İLÇE	3-5 YAŞ GRUBU(%)	6-13 YAŞ GRUBU(%)	14-17 YAŞ GRUBU(%)
		2013-2014	2013-2014	2013-2014
1	ZONGULDAK	3,81	10,77	5,73
2	KOZLU	3,82	10,32	5,45
3	MERKEZ	3,54	9,84	5,49
4	EREĞLİ	4,41	12,23	6,17
5	ÇAYCUMA	3,29	10,10	5,54
6	DEVREK	2,91	8,49	5,19
7	ALAPLI	4,17	12,18	6,29
8	GÖKÇEBEY	3,53	10,08	5,86
9	KİLİMLİ	4,30	11,37	5,43

Tablo 12. TÜİK Yaş Grubuna göre nüfus yüzdeleri

İLÇE PERSONEL (MEMUR, VHKİ, BİLGİSAYAR İŞLETMENİ)NORM KADRO DURUMU

İlçe Adı	MEMUR			VHKİ			BİLG.İŞLETMENİ			PERSONEL
	Norm	Mevcut	İhtiyaç	Norm	Mevcut	İhtiyaç	Norm	Mevcut	İhtiyaç	
Kozlu	13	7	6	10	10	0	0	0	0	

Tablo 13. Personel Norm Kadro Durumu

İLÇE PERSONEL (ŞEF, USTAÖĞRETİCİ, AVUKAT)NORM KADRO DURUMU

İlçe Adı	ŞEF			USTA ÖĞRETİCİ			AVUKAT			PERSONEL
	Norm	Mevcut	İhtiyaç	Norm	Mevcut	İhtiyaç	Norm	Mevcut	İhtiyaç	
Kozlu	3	2	1	0	0	0	0	0	0	

Tablo 14. Personel Norm Kadro Durumu

İLÇE ÖĞRETMEN, PERSONEL NORM KADRO DURUMU

İlçe Adı	ÖĞRETMEN			SÖZLEŞMELİ ÖĞRETMEN			ÖĞRETMEN + SÖZ.ÖĞRET.			ÖĞRETMEN
	Norm	Mevcut	İhtiyaç	Norm	Mevcut	İhtiyaç	Norm	Mevcut	İhtiyaç	
Kozlu	486	406	80	0	0	0	486	406	80	

Tablo 15. İlçe Öğretmen, Personel Norm Kadro Durumu

ÖĞRETMEN BAŞINA DÜŞEN ÖĞRENCİ SAYISI

S.N	İLÇE	OKUL ÖNCESİ	İLKÖĞRETİM		ORTAÖĞRETİM	
			İLKOKUL	ORTAOKUL	GENEL ORTAÖĞRETİM	MESLEKİ VE TEKNİK ÖĞRETİM
		2014	2014	2014	2014	2014
1	KOZLU	16	17	17,7	14,6	14,3

Tablo 16. Öğretmen başına düşen öğrenci sayısı

ÖĞRENCİLERİN ORTAÖĞRETİMDE OKUL TÜRLERİNE GÖRE DAĞILIMI

S.N	İLÇE	2014		
		GENEL	MESLEKİ VE TEKNİK ORTAÖĞRETİM	İMAM-HATİP LİSELERİ
1	KOZLU	42,4	48,6	9

Tablo 17. Okul türlerine göre öğrenci dağılımları

OKUL ÖĞRENCİ SAYILARI(RESMİ+ÖZEL)	
OKUL TÜRÜ	2013-2014
Okul Öncesi	400
İlköğretim Okulları	-
İlkokullar	2.302
Ortaokullar	2.283
Ortaöğretim Okulları	1.683
Özel Eğitim Okulları	-
TOPLAM	6.668
Halk Eğitim +Mesleki Eğitim Kursiyer Sayısı	1.564

Tablo 18. Okul Öğrenci Sayıları

Not : Açık İÖO, Açık Lise öğrenci sayıları ve Özel Eğit. Ve Reh. Ve Dan. Hiz. Gn Md Bağlı okullardaki öğrenci sayıları dâhil edilmemiştir.

2013-2014 RESMİ VE ÖZEL İLKOKULLAR																	
İlçe Adı	Okul Sayısı	Bir. Sın. Ok. Say	Bir. Sın. Öğrn. Sayısı			Öğretim Şekli		Derslik Sayısı	Lojman Sayısı	Toplam Şube Sayısı	Öğrt. Sayısı	Yeni Kayıt Öğrenci Sayısı			Toplam Öğrenci Sayısı		
			E	K	T	N	İ					E	K	T	E	K	T
KOZLU	16	3	29	32	61	10	6	104	2	146	162	260	278	538	1160	1142	2302

Tablo 19. 2013-2014 Resmi ve Özel İlkokullar

2013-2014 RESMİ VE ÖZEL ORTAOKULLARI													
İLÇE ADI	OKUL SAYISI	Öğretim Şekli		DERSLİK SAYISI	LOJMAN SAYISI	TOPLAM ŞUBE SAYISI	ÖĞRETİM EN SAYISI	YENİ KAYIT ÖĞRENCİ SAYISI			TOPLAM ÖĞRENCİ SAYISI		
		N	İ					E	K	T	E	K	T
KOZLU	10	6	4	123	3	110	139	276	237	513	1199	1084	2283

Tablo 20. 2013-2014 Resmi ve Özel Ortaokullar

2013-2014 ÖĞRETİM YILI RESMİ VE ÖZEL ORTAÖĞRETİM OKULLARI												
İLÇE ADI	OKUL SAYISI	DERSLİK SAYISI	TOPLAM ŞUBE SAYISI	ÖĞRETİM ŞEKLİ		ÖĞRETMEN SAYISI	YENİ KAYIT ÖĞRENCİ SAYISI			TOPLAM ÖĞRENCİ SAYISI		
				N	İ		E	K	T	E	K	T
KOZLU	5	87	93	5	0	60	239	198	437	911	772	1683

Not : * Anasınıfı derslik sayıları dahil değildir.

Tablo 21. İlçe Geneli Resmi ve Özel Ortaöğretim Okul İstatistikleri

III. Teknolojik Yapı

İlçe	Bilgisayar Laboratuvarı Sayısı	BT Sınıfı Sayısı	Büroda Kullanılan Bilgisayar Sayısı	Eğitim Amaçlı Kullanılan Bilgisayar Sayısı	Fatih Projesi Kapsamında Akıllı Tahta Sayısı	Fatih Projesi Kapsamında Çok Fonksiyonlu Yazıcı Sayısı	Fatih Projesi Kapsamında Doküman Kamera Sayısı	Fatih Projesi Kapsamında Tablet Bilgisayar Sayısı
Kozlu	6	0	79	310	28	1	1	12

Tablo 22. MEM Bilgisayar ve Bilgisayar Laboratuvarı Verileri 2013-2014 Resmi Okullar

İLÇE	TARAYICI	LAZER YAZICI	PROJEKSİYON MAKİNESİ	FOTOKOPİ MAKİNASI	HOPARLÖR
Kozlu	30	53	78	34	158

Tablo 23. Bilişim Envanteri

Tüm okullarımızda (Birleştirilmiş İ.Ö.Ö dahil) internet, bilgisayar ve çevre birimleri (projeksiyon makinesi, lazer yazıcı, tarayıcı) mevcuttur.

IV. Mali Durum

GELİRLER		2013		
222 Sayılı Kanunun 76.Maddesindeki Gelirler	BİR ÖNCEKİ YILDAN DEVREDİLEN			
	İL ÖZEL İDARESİNDEN KONULAN (76/b)			
	Bakanlıkça Tahsis Öngörülen Ödenekler (76/A)	İLGİLİ YILIN ÖDENEĞİ (Devam Eden Projeler + Bakım, Onarım, Ek Derslik)		
		ANAOKULU	DEVAM EDEN PROJELER	
			YENİ PROJELER	
		Bakanlıkça Sonradan Tahsis Edilen Ek Ödenekler	İLAVE ÖDENEK	
	HALK KATKISI (76/g)			
	DİĞER GELİRLER (76/d,e,f,h,i,j)			
GENEL TOPLAM		0 TL		

Tablo 24. 222 Sayılı Kanunun 76.Maddesindeki Gelirler

Yatırım Harcamaları
(222 Sayılı Kanununun 78/a maddesine göre)

HARCAMA TÜRLERİ		2013	2014
İNŞAAT PROJELERİ	İLKÖĞRETİM OKULU İNŞAATI	0	0
	PANSİYONLU İLKÖĞRETİM OKULU İNŞAATI	0	0
	YATILI İLKÖĞRETİM BÖLGE OKULU İNŞAATI	0	0
	ANAOKULU İNŞAATI	0	0
	TOPLAM	0	0
BÜYÜK ONARIM	İLKÖĞRETİM OKULU	0	0
	PANSİYONLU İLKÖĞRETİM OKULU	0	0
	YATILI İLKÖĞRETİM BÖLGE OKULU	0	0
	ANAOKULU	0	0
	TOPLAM	0	0
DIĞER HARCAMALAR	İLK TESİS OKUL EŞYASI	0	0
	KAMULAŞTIRMA-SATINALMA	0	0
	TEZYİD-İ BEDEL	0	0
	GEÇEN YIL BORÇLARI	0	0
	TOPLAM	0	0
GENEL TOPLAM		0	0

Tablo 25. Gider Tablosu

2013-2014 OKUL VE KURUM SAYILARI	
Okul Türü	2013-2014
Resmi Anaokulları	2
Özel Anaokulları	-
Resmi İlköğretim Okulları	-
Resmi İlkokullar	16
Resmi Ortaokullar	8
Özel Eğitim, Reh. Ve Danışma Hiz Gn Md. Bağlı İlköğretim Okulları	-
Özel Eğitim, Reh. ve Dan Hiz Gn Md. Bağlı İlkokullar	-
Özel Eğitim, Reh. ve Dan Hiz Gn Md. Bağlı Ortaokullar	-
Özel İlköğretim Okulları	-
Özel İlkokullar	-
Özel Ortaokullar	-
Özel Eğitim Okulu	-
Ortaöğretim Okulları	5
Özel Eğitim, Reh. ve Dan Hiz Gn Md. Bağlı Liseler	-
Özel Ortaöğretim Okulları	-
Bağlı Kurumlar	1
TOPLAM	32

Tablo 26. Okul-Kurum Sayıları

NOT: İl/ İlçe Milli Eğitim Müdürlüğüne bağlı kurumlardaki sayıya dahil edilmiştir. İlköğretim Okulları 2012-2013 eğitim öğretim yılından itibaren 4+4+4 sistemine geçerek ilkokul ve ortaokul olarak ayrılmışlardır.

2. Kurum Dışı Analiz

Kurum dışı analiz sırasında dış paydaşlara uygulanan görüşme formlarının açıklamasına durum analizi raporunda yer verilmiştir. İlçe MEM 2015-2019 Stratejik Planında ortaya konan GZFT Analizi ve sorun alanları tüm paydaşlardan alınan geri bildirimler ve kurum içi kurum dışı analizler sonrasında belirlenmiştir.

İlçe Milli Eğitim Müdürlüğü'nü etkileyen faktörleri belirlemek için yapılan kurum dışı analizlerde PEST analizine, ulusal ve uluslararası eğitim konularında yaşanan gelişmelere, Kalkınma Planlarına; Milli Eğitim Bakanlığı planlarında ve programlarında yer alan amaç, ilke ve politikalar dikkate alınmıştır.

Paydaşlar ile birlikte hazırlanan analizde makro düzeyde çevresel faktörler incelenmiş, mikro düzeydeki çevresel faktörlerle PEST faktörleri, SWOT analiziyle birlikte değerlendirilmiştir.

PEST dokümanında yer alan başlıklardan Kurumun gelişimine katkı sağlayacak olanlar fırsat, kurumun gelişimini etkileyecek değişkenler ise tehdit olarak algılanmış ve strateji oluşturmaya katkı sağlayacak veriler elde edilmiştir.

I. Ülkemizdeki Durum ve Değişimler

Eğitim İzleme Raporu 2013 Özet Değerlendirmesi basın özetinde yer alan genel değerlendirmeler alttaki maddeleri içermektedir;

Milli Eğitim Bakanlığı (MEB) 2010-2014 Stratejik Planı'nda, okulöncesi net okullaşma oranının 2014 yılında % 70'e ulaşması hedeflenmiştir. MEB tarafından paylaşılan verilere göre, 2013-14 eğitim-öğretim yılında net okullaşma oranı 3-5 yaş grubunda % 30,9'dan % 28'e, 4-5 yaş grubunda ise % 44'ten % 37,9'a gerilemiştir. Erken çocukluk eğitimi, Türkiye'deki en önemli eğitim politikası önceliklerinden biri olmaya devam etmektedir.

1. Uluslararası bir değerlendirme olan Uluslararası Matematik ve Fen Eğilimleri Araştırması (TIMSS) 2011'den çıkan önemli bulgulardan biri, Türkiye'de hem 4. hem de 8. sınıf düzeyinde öğrencilerin dörtte bire yakınının, temel düzeyde yeterliklere dahi sahip olmadıkları yönündedir. Bu durum eğitimde kalite eksikliğinin bir göstergesidir.
2. Türkiye'deki 15 yaş grubundaki öğrencilerin % 15,5'i matematikte en temel düzeydeki yetilere dahi sahip değildir. Bu oran OECD genelinde % 8'dir. Türkiye'de yeterlik düzeyi dağılımında alt gruplarda önemli bir yığılma göze çarparken, öğrencilerin yalnızca % 1,2'si en üst düzeyde matematik yetisine sahiptir.
3. Üniversite öncesi eğitimde öğretmen sayısı 2002-03'te 504.479'dan 2013-14'te 801.975'e arttı ve bu önemli bir kazanım. Ancak, 2013'te Öğretmenlik Alan Bilgisi Testinde hiçbir alanda adaylar 50 üzerinden ortalama net 30 doğruya ulaşmamıştır.
4. MEB, 2010-11 eğitim-öğretim yılından itibaren 1.477 genel liseyi dönüştürmeye başladı ve bu süreç 2013-14'te tamamlandı. Bu süreçte yeni açılan liselerle birlikte mesleki ve teknik lise sayısı % 23, Anadolu lisesi sayısı % 57 ve imam-hatip ve Anadolu imam-hatip lisesi sayısı %73 oranında arttı. Bu oranlar kamunun eğitimde program tercihlerini göstermesi açısından önemli.
5. Yeni kayıtlar içinde genel programlara kayıt yaptıran öğrencilerin oranı sadece iki eğitim-öğretim yılında % 49,5'ten % 36,8'e gerilemiştir. Buna paralel olarak, mesleki ve teknik ortaöğretim programlarına kayıt yaptıran öğrencilerin oranı % 50,5'ten % 63,2'ye yükselmiştir. 2013-14 yılında örgün ortaöğretime yeni kayıt yaptıran kadınların % 58,9'u mesleki ve teknik programlara yönelirken, bu oran erkekler için % 67,1'dir.

6. 2012-13 öğretim yılı ilk döneminde, Türkiye genelinde on gün ve üzeri devamsızlık yapan öğrenci oranı % 32,7'dir. Bu oran, Mesleki ve Teknik Eğitim Genel Müdürlüğü'ne bağlı kurumlarda % 39,1, Ortaöğretim Genel Müdürlüğü'ne bağlı kurumlarda % 27,4, Din Öğretimi Genel Müdürlüğü'ne bağlı kurumlarda ise % 31,1 olarak açıklanmıştır.
7. Türkiye genelinde derslik başına düşen öğrenci sayısı, geçen yıla oranla hem ilkökul hem de ortaokul kademelerinde 30'dan 29'a düşmüş; öğretmen başına düşen öğrenci sayısı da benzer bir eğilimle her iki kademedede de birer birim azalmıştır.
8. 2013-14 eğitim-öğretim yılında ortaöğretim (genel ortaöğretim ve mesleki/teknik ortaöğretim toplamı) düzeyinde sisteme yeni dahil olan öğrenci sayısı 425 bin, okul sayısı 537, öğretmen sayısı 24 bin, derslik sayısı 11 bin, şube sayısı da 7 bin 500 civarındadır.

II. PEST-E Analizi

POLİTİK ETMENLER	EKONOMİK ETMENLER
<p>Milli Eğitim Bakanlığının yasa, yönetmelik ve mevzuatların sürekli yenilenmesi</p> <p>Bölgede bulunan sivil toplum kuruluşların yeterince eğitime destek vermemesi</p> <p>4+4+4 eğitim sistemine geçişli birlikte ortaya çıkan okul eksikliğine yönelik yatırımların tam anlamıyla hayata geçirilmemiş olması</p> <p>Eğitim sendikalarının eğitimde ki sorunların çözümüne yönelik yeterince çaba sarf etmemesi</p> <p>Eğitim imkânları gelişmiş İstanbul, Ankara, Bursa ve Kocaeli gibi büyükşehirlerin, Zonguldak iline yakın olması nedeniyle gençlerin özellikle üniversite eğitimi için bu illeri tercih etmesine sebep oluyor</p>	<p>İlçemizde bulunan hayırseverlerin eğitime yönelik desteklerin artması ve bunların teşvik edilmesi</p> <p>Doğa turizmi açısından ilçemizin zengin kaynaklara sahip olması</p> <p>Mesleki eğitim öğrenimi gören öğrencilerin mezun olduktan sonra iş sahalarının kısıtlı olması nedeniyle iş bulamamaları nedeniyle meslek liseleri başarılı öğrenciler tarafından tercih edilmemesine neden olmakta</p> <p>Bölgede daha önce eğitime destek veren devlet ve özel iş sahalarının gittikçe azalması nedeniyle eğitime katkı verme oranında azalmaya neden olmaktadır</p> <p>Gelir dağılımdaki dengesizlikten dolayı okullar arasında ki haksız rekabet ilçemizde eğitimi olumsuz etkileyen sorunlardandır</p> <p>Var olan iş sahalarının azalması nedeniyle çevre illere yüksek oranda göç verilmesine neden olduğundan öğrencilerin eğitiminde aksamalara neden olmakta</p> <p>TTK (Türkiye Taş Kömürü) eskiden çok fazla işçi istihdamı yaptığından ve işçilerin yüksek maaş almalarından dolayı ailelerce eğitim günümüzde 1.öncelikten çıkmıştır.</p>
SOSYO-KÜLTÜREL ETMENLER	TEKNOLOJİK ETMENLER
<p>Aile yapısındaki boşanma sayısının artması nedeniyle öğrencilerin eğitimdeki başarılarının düşmesine neden olmakta ve disiplin sorunların artığı görülmüştür</p> <p>Toplumun kişisel gelişimini olumlu yönde etkileyecek sosyal, kültürel alanların yetersiz olması</p> <p>Sosyal sorumluluk projelerinde ki sayısının yetersiz olması ve sosyal sorumluluk alanında hizmet veren STK ve Dernekler arasında iletişim yetersizliği</p>	<p>İlçemizde lise ve dengi okullarda Fatih Projesi uygulanıyor olması</p> <p>Hükümet eğitimde teknolojiye önem vermesi ve desteklemesi</p> <p>Öğretmen ve öğrencilerin internet üzerinde bilgiye hızlı ve kolay ulaşabiliyor olması</p> <p>Sosyal medyanın öğrencilerin kişisel gelişimini olumlu veya olumsuz etkilemesi</p>

Kız çocuklarının eğitim hakkına saygı gösterilmesi ve okutulması ilimizde eğitimi olumlu yönde etkileyen etmenlerdendir

Aileler arasında ki eğitim seviyesinde ki farkın fazla olması kültür çakışmasına neden olmaktadır

Eğitimi iş bulma aracı olarak görülmemesi öğrencilerin üzerinde ki baskının azalmasını sağlamakta

Şiddet içeren ve toplumu olumsuz etkileyen medya programlarının fazla olması öğrenci davranışlarını etkilediğinden disiplinsiz davranışların armasına neden olmakta

E-Okul ve MEBBİS programlarının hayata geçirilmiş olması nedeniyle öğrenciye ve personele ait bilgilere hemen ulaşılabilir olmasını sağlamakta

Bilgi teknolojisinde ki hızlı gelişmesi nedeniyle kişilerin sürekli kendilerini geliştirmesine katkı vermekte

EKOLOJİK ETMENLER:

Bölgenin yapısının çok engebeli olması nedeniyle taşrada ikamet alanları arasında ki mesafenin fazla olmasına neden olduğundan bu bölgede eğitim yatırımlarının yapılmamasına neden olduğundan taşımali eğitim yapılan öğrenci sayısının fazla olmasını etkiliyor

İlçemizin coğrafik yapısının çok engebeli (%56 Dağ) olması nedeniyle merkez yerleşim alanlarında yüzölçümünün az olmasından dolayı okul ve kurumlar arasında ki mesafenin yakın olmasını sağlıyor.

Bölgenin Eko Turizme uygunluğundan dolayı Doğa Yürüyüşü, Yayla Turizmi, Fotoğrafçılık, Botanik, Mağara Turizmi vb. gibi alanların ilgi görmesini sağlıyor

Bölge ikliminin kış aylarında ılıman olması nedeniyle olumsuz hava şartlarından dolayı okullar sürekli tatil edilmediğinden eğitimde aksamlar olmamakta

İlçe merkezinde yerleşim alanının sıkışık ve dağlık olması nedeniyle okul yapılacak alanların az olmasından dolayı istenilen yere yatırım yapılamıyor ve yapılan okulların bahçe alanlarının düşük olmasından öğrencilerin ders dışı zamanlarının verimli kullanılmamasına neden olmakta

ETİK (AHLAK) ETMENLER:

Ataerkil aile yapısından çekirdek aile yapısına geçişlerin hızlı olmasından ve artmasından gelenek ve göreneklerin kuşaklar arasında değişkenlik görmesine sebep olmakta

Sosyal medyanın öğrencilerin toplumun değer yargılarına karşı duyarsızlaştırılmasına ve toplum bilincinde var olan değerlerin giderek azalmasına neden olmakta

Taşra da yaşayan nüfus ile merkez nüfus arasında ki yaşayış biçiminin çok farklı olmasından eğitime ve kültürel ihtiyaçlara bakış açısı değişmekte

Zonguldak ili eskiden var olan geniş iş alanları nedeniyle Türkiye'nin birçok bölgesinden farklı kültüre sahip insanların göç ettiği bir şehir haline geldi. Bu göçler sonucunda çok farklı kültürlerin bir arada yaşadığı bir toplum oluştu. İlçemize de bu durumda olan birçok vatandaş yerleşmiştir.

III. Üst Politika Belgeleri

Üst politika belgeleri incelenerek İlçe Milli Eğitim Müdürlüğü görev alanına giren konular belirlenmiş ve belirlenen konular hedeflerimizin önceliklendirilmesinde etkili olmuştur. Stratejik plan çalışmaları kapsamında incelenen üst politika belgeleri şunlardır:

- 1- 10. Kalkınma Planı Ve Eğitim Özel İhtisas Komisyon Raporu
- 2- Orta Vadeli Program, Orta Vadeli Mali Plan
- 3- AB Müktesebatına Uyum Programı
- 4- 61. Hükümet Programı
- 5- 61. Hükümet Programı Eylem Planı
- 6- TÜBİTAK Vizyon 2023 Eğitim ve İnsan Kaynakları Raporu
- 7- MEB Sürekli Kurum Geliştirme Projesi Sonuç Raporu

- 8- Bilgi Toplumu Stratejisi
- 9- Mesleki ve Teknik Eğitim Eylem Planı
- 10- Milli Eğitim Strateji Belgesi
- 11- 5018 Sayılı Kamu Mali Yönetimi ve Kontrol Kanunu
- 12- Hayat Boyu Öğrenme Strateji Belgesi
- 13- Kamu İdarelerinde Stratejik Planlamaya İlişkin Usul ve Esaslar Hakkında Yönetmelik
- 14- Kamu İdareleri İçin Stratejik Planlama Kılavuzu
- 15- Milli Eğitim ile İlgili Mevzuat
- 16- 19. Millî Eğitim Şûrası Kararları
- 17- Diğer Bakanlıkların, Kurum ve Kuruluşların Stratejik Planları
- 18- Milli Eğitim Bakanlığı 2010 - 2014 Stratejik Planı

3. GZFT Analizi

İlçe Milli Eğitim Müdürlüğü mevcut durumunun görülüp, kuruma ilişkin ileriye dönük adımların, daha sağlıklı, daha gerçekçi ve daha etkin atılabilmesi için çalıştaylar ve görüşme formları aracılığı ile dış ve iç paydaşların görüşleri alınarak geniş bir katılım ile swot analizi yapılmıştır.

Sıra No	GÜÇLÜ YÖNLER	TEMA
1	Tekli eğitim veren kurum sayısının fazla olması	2
2	Kozlu İlçe MEM yöneticilerinin yeni projelere açık olması.	2
3	Kozlu İlçe MEM Kuruluş aşamasının tamamlanması	3
4	İlçemizde derslik başına düşen öğrenci sayısının Türkiye ortalamasının altında olması	3
5	Kozlu İlçe MEM' in teknolojik yapısının yeterli olması	3
6	STK' lardan ve diğer resmi kurumlardan gelen projeleri ve önerileri dikkate alması	3
7	Kozlu İlçe Milli Eğitim Müdürlüğüne Milli Eğitim Bakanlığı ve diğer bakanlıklarca düzenlenen proje yarışmalarında ülke çapında dereceler alınması. (Bu Benim Eserim - Eğitimde Kalite Yönetim Sistemi - Yenilikçi Eğitim Projeleri - TÜBİTAK - Din Öğretimi)	3
8	Proje üretmeye istekli öğretmen sayısının giderek artması	2
9	Kozlu İlçe MEM personelinin e-okul ve DYS sistemini kullanmada başarılı olması.	2
10	Kozlu İlçe Milli Eğitim Müdürlüğü yöneticilerinin okul ve kurumlarda gerçekleşen sosyal-kültürel veya sportif faaliyetlere destek vererek etkinliklere katılması.	3
11	Mesleki ders öğretmenlerinin, MTE eğitimi alan öğrencilerin stajları aşamasında yerinde izleme değerlendirme yapması.	2
Sıra No	ZAYIF YÖNLER	TEMA
1	Deprem güçlendirme tahsisine yönelik nakdi ve fiziki durumlarla ilgili izleme ve değerlendirme yapılmamış olması.	3
2	Okul ve kurumların ders araç ve gereçleri, her türlü donatım malzemelerinin zamanında karşılanmaması.	2,3
3	AR-GE biriminin bulunmaması	1,2,3
4	Çalışanların motivasyonunun artırılması için ödüllendirme politikasının oluşturulmaması.	3
5	Kozlu İlçe MEM' e bağlı okul/kurumlardaki yöneticilerin değişime direnmesi.	1,2
6	İlçe MEM' in açtığı hizmet içi eğitim faaliyet sayısının az olması	1,2,3
7	Milli Eğitim Bakanlığı Ve İl Özel İdare bütçesi dışında başka kurum ve kişilerden yeterli kaynak için girişimde bulunulmaması.	1-2
8	İl geneli ortak bir ölçme değerlendirme sisteminin olmaması.	2
9	Yeterli bilgilendirme faaliyetlerinin olmaması	1-2-3

10	Özel eğitim teşviki konusunda yeterli bilgilendirme yapılmaması	1
11	Eğitimcilerin yeni ölçme değerlendirme yöntemlerinde yetersiz olması	2
12	Sosyal kültürel ve sportif faaliyetler için fiziki mekân alanların yetersizliği	3
13	İlçe MEM birimlerinde akademik başarının arttırılmasına yönelik projelerin geliştirilmemiş olması.	2
14	Görünürlük faaliyetlerinin yeterli olmaması	2
15	Personel birlikteliğini sağlamak amacıyla yapılan sosyal faaliyetlerin az olması	3
16	Mesleki teknik eğitim alan öğrencilerin ulusal mesleki yeterlilik standartları konusunda bilgi eksikliği olması.	2
17	Akademik başarının düşük olması	2
18	İstatistiki veri kaynaklarının yeterli ve güncel olmaması	3
19	Okul yönetimlerinin MEBBİS Mali Takip modülünün kullanımına hâkim olmaması.	1
20	Velilere okul öncesi eğitimin önemi ve eğitim devamlılığı ile ilgili bilgilendirmenin kurumlarca yapılmaması	2
21	Öğrenci yaş gruplarına uygun yeterli rehberlik faaliyetlerinin olmaması	3
22	Mesleki gelişim amacıyla kurumlarda staj yapan öğrencilerin iş güvenliği alanında yeterli bilgi sahibi olmaması.	2
23	TEOG ortalamaları ile okul ortalamaları arasında fark olması.	2
24	Halk Eğitim Merkezince dezavantajlı gruplara gerekli kursların yapılamaması	2
Sıra No	FIRSATLAR	TEMA
1	İlçemizdeki kurumların işbirliğine açık olması	1
2	Yazışmaların elektronik ortamda yapılması	3
3	Çalışma ve Sosyal Güvenlik Bakanlığının iş güvenliği yasasını çıkarması.	3
4	Hükümetimizin eğitim bütçesine ayrılan payı arttırması.	3
5	İlçe Milli Eğitim Müdürlükleri bünyesinde bilişim bölümünün olması	3
6	Bakanlığımızın yapılan çalışmalarla ilgili sayısal verilerin elektronik ortamda saklanması	3
7	Bakanlığımızın eğitime erişimi arttırmayı hedeflemesi.	1
8	Hükümetin sosyal, kültürel ve sportif mekânların yapımına önem vermesi	3
9	Ulusal ajans ve benzeri kuruluşların proje tanıtımlarına ve üretimine hız vermesi	3
10	Fatih projesinin uygulanması	3
11	Üniversitenin her türlü işbirliğine açık olması.	3
12	Hükümetin özel öğretimi destekleyici politika sergilemesi	1
13	Bakanlığımızın teknolojik yatırımlara önem vermesi	2
Sıra No	TEHDİTLER	TEMA
1	Eğitim kurumlarının inşası için yeterli imar alanlarının olmaması	3
2	İlçe MEM fiziki kapasitesinin yetersiz olması.	3
3	İlimizin kalkınmada öncelikli ve yatırımlara teşvik edilen iller kapsamında bulunmaması	2
4	İlçe Milli Eğitim Müdürlüğü binasının fiziki kapasitesinin yetersiz olması	3
5	Ülkemizdeki eğitim sendikalarının ve sivil toplum kuruluşlarının eğitim için ortak amaçlarda uzlaşmaması	2
6	Mevzuatların sık sık güncellenmesi personelin motivasyonunu düşürmesi.	2
7	Sosyal medyanın öğrenciler ve toplum üzerindeki olumsuz etkisi.	2

8	Hava kirliliğinin öğrenci sağlığını olumsuz etkisi	2
9	Branşlara öğretmen eksikliği nedeniyle eğitim-öğretimde istenilen başarının elde edilememesi.	2
10	Veli eğitim seviyesinin genelde düşük olması.	2
11	4+4+4 eğitim yapılanması sonucu okul ihtiyaçlarının artması.	2
12	İlçenin sosyo-ekonomik yapısının yetersiz olması	2
13	İlçemizin coğrafik yapısı nedeniyle engebeli olması nedeniyle ulaşım konusunda sıkıntı yaşanması	1
14	Eğitim politikalarında sık sık değişiklik olması.	3
15	Eğitime ayrılan payların eşit olmaması.	3
16	Teknolojinin kullanılabileceği iş alanlarının kısıtlı olması.	2
17	Madenci kenti olması sebebiyle iş alan türlerinin fazla olmaması	2

4. SORUN/GELİŞİM ALANLARI

Eğitim ve Öğretime Erişim Gelişim/Sorun Alanları

- Okul öncesi eğitimde okullaşma
- İlköğretimde devamsızlık
- Ortaöğretimde okullaşma
- Ortaöğretimde devamsızlık
- Ortaöğretimde örgün eğitimin dışına çıkan öğrenciler
- Zorunlu eğitimden erken ayrılma
- Temel eğitimden ortaöğretime geçiş
- Bazı okul türlerine yönelik olumsuz algı
- Kız çocukları başta olmak üzere özel politika gerektiren grupların eğitime erişimi
- Hayat boyu öğrenmeye katılım
- Hayat boyu öğrenmenin tanıtımı
- Yükseköğretime katılım

Eğitim ve Öğretimde Kalite Gelişim/Sorun Alanları

- Eğitim öğretim sürecinde sanatsal, sportif ve kültürel faaliyetler
- Okul sağlığı ve hijyen
- Öğretmenlere yönelik hizmetiçi eğitimler
- Eğitimde bilgi ve iletişim teknolojilerinin kullanımı
- Örgün ve yaygın eğitimi destekleme ve yetiştirme kursları
- Temel dersler önceliğinde ulusal ve uluslararası sınavlarda öğrenci başarı durumu
- Temel eğitimden ortaöğretime geçiş sistemi
- Ortaöğretimden yükseköğretime geçiş sistemi
- Sınav odaklı sistem ve sınav kaygısı
- Eğitsel değerlendirme ve tanılama
- Eğitsel, mesleki ve kişisel rehberlik hizmetleri
- Öğrencilere yönelik oryantasyon faaliyetleri

- Hayat boyu rehberlik hizmeti
- Hayat boyu öğrenme kapsamında sunulan kursların çeşitliliği ve niteliği
- Mesleki ve teknik eğitimin sektör ve işgücü piyasasının taleplerine uyumu
- Mesleki eğitimde alan dal seçim rehberliği
- İşyeri beceri eğitimi ve staj uygulamaları
- Yabancı dil yeterliliği
- Uluslararası hareketlilik programlarına katılım

Kurumsal Kapasite Gelişim/Sorun Alanları

- İnsan kaynağının genel ve mesleki yetkinliklerinin geliştirilmesi
- Çalışma ortamları ile sosyal, kültürel ve sportif ortamların iş motivasyonunu sağlayacak biçimde düzenlenmesi
- Çalışanların ödüllendirilmesi
- Hizmetiçi eğitim kalitesi
- Okul ve kurumların fiziki kapasitesinin yetersizliği (Eğitim öğretim ortamlarının yetersizliği)
- Okul ve kurumların sosyal, kültürel, sanatsal ve sportif faaliyet alanlarının yetersizliği
- Eğitim, çalışma, konaklama ve sosyal hizmet ortamlarının kalitesinin artırılması
- Donatım eksiklerinin giderilmesi
- Okullardaki fiziki durumun özel eğitime gereksinim duyan öğrencilere uygunluğu
- Özel eğitim okullarının bulunmaması (Hafif, orta, ağır düzeyde öğrenme güçlüğü alanlarında özellikle ortaöğretim düzeyinde)
- Hizmet binalarının fiziki kapasitesinin yetersiz olması
- Yeni eğitim tesislerinin oluşturulmasında yaşanan arsa sıkıntıları
- Okul-Aile Birlikleri
- İş ve işlemlerin zamanında yapılarak kamu zararı oluşturulmaması
- Kurumsal aidiyet duygusunun geliştirilmemesi
- Kurumsallık düzeyinin yükseltilmesi
- Stratejik planların uygulanabilmesi için kurumlarda üst düzey sahiplenmenin yetersiz olması
- İstatistik ve bilgi temini
- Hizmetlerin elektronik ortamda sunumu
- Elektronik içeriğin geliştirilmesi ve kontrolü
- Siyasi ve sendikal yapının eğitime aşırı ve olumsuz müdahalesi
- İş güvenliği
- Diğer kurum ve kuruluşlarla işbirliği
- Kamu Hizmet Standartlarının gözden geçirilerek yeniden düzenlenmesi
- Bütünsel bir izleme-değerlendirme sisteminin kurulması

5. İLÇE MEM STRATEJİK PLAN MİMARİSİ

1. EĞİTİM VE ÖĞRETİME ERİŞİM

- 1.1. Eğitim ve Öğretime Katılım ve Tamamlama
 - 1.1.1. Okul öncesi eğitimde okullaşma devam ve tamamlama
 - 1.1.2. Zorunlu eğitimde okullaşma, devam ve tamamlama
 - 1.1.3. Yükseköğretime katılım ve tamamlama
 - 1.1.4. Hayat boyu öğrenmeye katılım
 - 1.1.5. Özel eğitime erişim ve tamamlama

2. EĞİTİM VE ÖĞRETİMDE KALİTE

- 2.1. Öğrenci Başarısı ve Öğrenme Kazanımları
 - 2.1.1. Öğrenci
 - 2.1.1.1. Sağlık
 - 2.1.1.2. Erken çocukluk eğitimi
 - 2.1.2. Öğretmen
 - 2.1.3. Eğitim - Öğretim Ortamı ve Çevresi
 - 2.1.4. Rehberlik
 - 2.1.5. Ölçme ve Değerlendirme
- 2.2. Eğitim ve Öğretim ile İstihdam İlişkisinin Geliştirilmesi
 - 2.2.1. Sektörle İşbirliği
 - 2.2.2. Hayata ve İstihdama Hazırlama
 - 2.2.3. Mesleki Rehberlik
- 2.3. Yabancı Dil ve Hareketlilik
 - 2.3.1. Yabancı Dil Yeterliliği
 - 2.3.2. Uluslararası hareketlilik

3. KURUMSAL KAPASİTE

- 3.1. Beşeri Alt Yapı
 - 3.1.1. İnsan kaynaklarının eğitimi ve geliştirilmesi
- 3.2. Fiziki ve Mali Alt Yapı
 - 3.2.1. Finansal kaynakların etkin yönetimi
 - 3.2.2. Eğitim tesisleri ve alt yapı
 - 3.2.3. Donatım
- 3.3. Yönetim ve Organizasyon
 - 3.3.1. Kurumsal yapının iyileştirilmesi
 - 3.3.2. Sosyal tarafların katılımı ve yönetim
 - 3.3.2.1. Çoğulculuk
 - 3.3.2.2. Katılımcılık
 - 3.3.2.3. Memnuniyet
 - 3.3.3. Kurumsal Rehberlik ve Denetim





GELECEĞE YÖNELİM



A. MİSYON

Eğitimin verimli ve kaliteli hale getirmek için Türk Milli Eğitimin genel amaç ve ilkeleri doğrultusunda eğitim öğretim faaliyetlerinin koordinasyonunu sağlamak.

B. VİZYON

Girişimci, araştırmacı, risk ve sorumluluk alan lider bir İlçe Milli Eğitim Müdürlüğü olmak.

C. TEMEL DEĞERLERİMİZ

- *Dürüst, Güvenilir*
- *Hoşgörülü, Yardımsever, İnançlara Saygılı*
- *Yaşadığı toplumun değerlerine barışık*
- *Sağlığa ve Eğitime Önem Veren*
- *Sorumluluk*
- *Emeğe Değer Veren*
- *Yenilikçi*
- *Yapıcı ve Yaratıcı Düşünen*
- *Bilgiyi Toplum Yararına Kullanabilen*

D. GELECEĞE YÖNELİM GENEL TABLOSU

TEMA:1 EĞİTİMDE ERİŞİMİN ARTIRILMASI

Amaç:1

Özel politika gerektiren gruplar başta olmak üzere tüm bireylere kendilerine yönelik sunulan eğitim ve öğretim hizmetine adil şartlar altında katılmaları ve tamamlamaları için ortam ve imkân sağlamak.

Tema No	Amaç No	Hedef No	Hedef
1	1	1	Plan dönemi sonuna kadar dezavantajlı gruplar başta olmak üzere, eğitim ve öğretimin her tür ve kademesinde katılım ve tamamlama oranlarını artırmak
1	1	2	Plan dönemi sonuna kadar Hayat Boyu Öğrenme kapsamında açılan sosyal, kültürel, mesleki teknik eğitim ve okuma-yazma kurslarına katılımı veya belge alan kişi sayısını artırmak

TEMA:2 EĞİTİMDE KALİTENİN ARTIRILMASI

Amaç:2

Her kademedeki bireye ulusal ve uluslararası ölçütlerde bilgi, beceri, tutum ve davranışın kazandırılması ile girişimci, yenilikçi, yaratıcı, dil becerileri yüksek, iletişime ve öğrenmeye açık, özgüven ve sorumluluk sahibi sağlıklı ve mutlu bireylerin yetişmesine imkân sağlamak.

Tema No	Amaç No	Hedef No	Hedef
2	2	1	Bütün bireylerin bedensel, ruhsal ve zihinsel gelişimlerine yönelik faaliyetlere katılım oranını ve öğrencilerin akademik başarı düzeylerini artırmak.

2	2	2	Plan dönemi sonuna kadar Milli Eğitim Müdürlüğü ve MEM'e bağlı örgün ve yaygın eğitim kurumlarında, uygulanan ulusal / uluslararası veya sosyal sorumluluk projelerinin sayısını arttırmak.
2	2	3	Plan dönemi sonuna kadar sektörlerle işbirliği yaparak hayat boyu öğrenme çerçevesinde iş gücü piyasasının talep ettiği becerilerle uyumlu bireyler yetiştirerek istihdam edebilirliği artırmak

TEMA:3 KURUMSAL KAPASİTENİN GELİŞTİRİLMESİ

Amaç:3

Beşeri, mali, fiziki mali ve teknolojik yapı ile yönetim ve organizasyon yapısını iyileştirerek eğitime erişimi ve eğitimde kaliteyi artıracak etkin ve verimli işleyen bir kurumsal yapıyı tesis etmek.

Tema No	Amaç No	Hedef No	Hedef
3	3	1	Plan dönemi sonuna kadar eğitim kurumlarının fiziki ortam kalitesini artırarak bütçe imkânları doğrultusunda donatım ihtiyaçlarını gidermek.
3	3	2	Plan dönemi sonuna kadar tüm personelin mesleki ve kişisel gelişim düzeylerini arttırmak.
3	3	3	Plan dönemi sonuna kadar Milli Eğitim Müdürlüğü bünyesinde çalışan personelin motivasyonunu artırarak çoğulcu, katılımcı organizasyon yapısı oluşturmak ve takdir etme mekanizmasının gelişmesini sağlamak

TEMA 1

EĐİTİMDE ERİŐİMİN ARTIRILMASI

STRATEJİK AMAÇ 1

Özel politika gerektiren gruplar başta olmak üzere tüm bireylere kendilerine yönelik sunulan eğitim ve öğretim hizmetine adil şartlar altında katılmaları ve tamamlamaları için ortam ve imkân sağlamak.

STRATEJİK HEDEF 1.1

Plan dönemi sonuna kadar dezavantajlı gruplar başta olmak üzere, eğitim ve öğretimin her tür ve kademesinde katılım ve tamamlama oranlarını artırmak.

Hedefin Mevcut Durumu

Zonguldak Genelinde;

Son üç yılda eğitim öğretime katılma bakıldığında okul öncesi eğitimde 2011-2012 yılında 3-5 yaş okullaşma oranı %26,06, 2012-2013 yılında %29,19 iken 2013-2014 öğretim yılında bu oran düşerek %26,86 olmuştur. Okul öncesi 4-5 yaş 2011-2012 yılında %37,63 2012-2013 yılında yükselerek %42,09 olurken, bu oran 2013-2014 yılında tekrar düşerek %36,58 olmuştur.

5-6 yaş okullaşma oranlarının son üç yıllık verilerine bakıldığında 2011-2012 yılında % 63 olan okullaşma oranı 2012-2013 yılında % 65 seviyesine çıkmasına rağmen 2013-2014 yılında eğitim sisteminde 4+4+4 geçilmesi nedeniyle 60-66 ay aralığındaki çağ nüfusu isteğe bağlı olarak 1. Sınıfa kayıt olduğundan bu oran %44 seviyesine inmiştir.

İlkokul okullaşma oranlarına bakıldığında 2013-2014 yılı net okullaşma oranı % 100 olduğu, ortaokul net okullaşma oranının 2012-2013 yılında %95,53 olan ortaokul okullaşma oranının 2013-2014 yılında % 97,8 seviyesine çıkmıştır.

Ortaöğretimde okullaşma oranlarına bakıldığında 2011-2012 yılında % 73,12 olan okullaşma oranı 2012-2013 yılında 78,12 iken bu oran 2013-2014 yılında %85,15 olduğu görülmüştür.

Ortaöğretimde son üç yılın kız okullaşma oranlarında çok azda olsa bir artış söz konusu olmakla birlikte erkek okullaşma oranı karşısında istenilen seviyede olmadığı görülmektedir. Kız okullaşma oranlarına bakıldığında 2011-2012 yılında %89,85 iken bu oran 2013-2014 yılında % 92,65 seviyesine çıkmıştır.

Öğrencilerin üç yıllık 10 gün ve üzeri devamsızlık sayıları; ilköğretimde 2011-2012 yılında 1078 öğrenci(%4,06) ,2012-2013 yılında bu sayı 962(%5,13) öğrenciye düşerken 2013-2014 yılında bu sayının 1236(4,7) öğrenci seviyelerine kadar çıkmıştır. Ortaöğretimde

devamsızlık oranlarına bakıldığında ise;2011-2012 yılında 10 gün ve üzeri devamsızlık yapan öğrenci oranı %22 olduğu,2012-2013 yılında bu oran %26 seviyesine çıkarken,2013-2014 yılında ise % 24 olmuştur.

Zonguldak ilimizde son üç yılda ilköğretim ve ortaöğretimde okulu tamamlama oranlarına bakıldığında 2011-2012 yılında okulu tamamlama oranı ilköğretimde oran %99,66 iken ortaöğretimde bu oran 95,32 olarak görülmüştür.2012-2013 yılında ilköğretimde okulu tamamlama oranı % 100 olurken, ortaöğretimde 94,20 olmuştur. 2013-2014 yılında ilkokul ve ortaokulda tamamlama % 100 iken, ortaöğretimde %98,26 olarak görülmüştür. Temel eğitimde ve ortaöğretimde okul terk oranlarına bakıldığında 2013-2014 yılında ilköğretimde % 0,05 iken, aynı yıl ortaöğretimde 1,49 olmuştur. Sınıf tekrarına kalan öğrenci oranları 2011-2012 yılında temel eğitimde %0,43 iken ortaöğretimde %1,19, 2012-2013 yılında temel eğitimde bu oran %0,29'a inerken, ortaöğretimde bu oran %1,11 seviyesine inmiştir.

Kozlu Genelinde;

2013-2014 öğretim yılında okul öncesi eğitimde 3-5 yaş okullaşma oran %27,42'dir , 4-5 yaş 2013-2014 yılında yükselerek %28,95'tir, 5-6 yaş 2013-2014 yılında yükselerek %41,61'dir.

İlkokul okullaşma oranlarına bakıldığında 2013-2014 yılı net okullaşma oranı % 100 olduğu görülmüştür.

Genel ortaöğretim oranlarına bakıldığında 2013-2014 yılında %42,40olduğu görülmüştür. Orta öğretim oranlarında din eğitimi oranının 2013-2014 yılında %9olduğu görülmüştür. Ortaöğretim içinde mesleki eğitime giden öğrencilerin oranları göz önüne alındığında 2013-2014 yılında % 48,6olduğu görülmüştür.

Kozlu ilçemizde 2013-2014 yılında ilkokul ve ortaokulda tamamlama % 99,9 iken, ortaöğretimde %96,65 olarak görülmüştür. Temel eğitimde ve ortaöğretimde okul terk oranlarına bakıldığında 2013-2014 yılında ilköğretimde % 0,01 iken, aynı yıl ortaöğretimde 3,35 olmuştur.

Sınıf tekrarına kalan öğrenci oranları 2013-2014 yılında temel eğitimde bu oran %0 iken, ortaöğretimde bu oran %3,95olduğu görülmüştür.

Performans Göstergeleri

Performans Göstergeleri	Önceki Yıllar	Hedef
	2013-2014	2019
Okulöncesi 3-5 yaş grubu okullaşma oranı(%)	27,42	35
Okulöncesi 4-5 yaş grubu okullaşma oranı(%)	28,95	38
Anasınıfı 5 yaş grubu okullaşma oranı(%)	41,61	75
İlkokul okullaşma oranı(%)	100	100
Ortaokul okullaşma oranı(%)	100	100
Ortaöğretimde örgün eğitim okullaşma oranı(%)	85,6	90

Ortaöğretimde kız okullaşma oranı(%)		85,15	94
Ortaöğretimde erkek okullaşma oranı(%)		82,65	97
Genel ortaöğretim oranı(%)		42,4	40
Temel Eğitim	10-20 Gün devamsızlık yapan öğrencinin toplam öğrenci sayısına oranı (%)	2,2	1
	21 Gün ve üzeri devamsızlık yapan öğrencinin toplam öğrenci sayısına oranı(%)	1	0,5
Ortaöğretim	10-20 Gün devamsızlık yapan öğrencinin toplam öğrenci sayısına oranı(%)	18,44	12
	21 Gün ve üzeri devamsızlık yapan öğrencinin toplam öğrenci sayısına oranı(%)	12,24	8
Temel eğitimde okulu terk eden öğrenci oranı(%)		0,01	0
Ortaöğretimde örgün eğitimi terk eden öğrenci oranı(%)		3,35	1
Temel eğitimde sınıf tekrarına kalan öğrenci oranı(%)		-	0
Ortaöğretimde sınıf tekrarına kalan öğrenci oranı(%)		3,95	1,5

Kozlu Geneli Birleştirilmiş Sınıf Durumları	Önceki Yıllar	Hedef
	2013-2014	2019
Birleştirilmiş sınıf uygulaması olan okul sayısı	5	2
Birleştirilmiş sınıfta görev yapan öğretmen sayısı	6	2
Birleştirilmiş sınıfta eğitim gören öğrenci sayısı	92	25

Okullaşma oranları hesaplanırken örgün eğitim içinde bulunan öğrenci sayısının çağ nüfus sayısına oranı alınmıştır. Net okullaşma oranları alındığından açık lise öğrenci sayıları dikkate alınmamıştır.

Stratejiler

SIRA	STRATEJİLER	SORUMLU BİRİM
1	Okul öncesi eğitimin önemi ilgili bilgilendirici teşvik edici faaliyetler yapılacaktır.	Temel Eğitim Birimi Strat. Plan. Ve Gelişt. Bi.
2	Okullaşma oranlarının artırılması konusunda okul yöneticileri ve öğretmenlere yönelik bilgilendirme toplantıları yapılacaktır.	Temel Eğitim Birimi Ortaöğretim Birimi Mesleki Eğitim Birimi Destek Hizmetleri Birimi
3	Okullaşma oranlarında düşük olan bölgelerdeki ailelere yönelik bilgilendirme çalışmaları yapılacaktır.	Temel Eğitim Ve Ortaöğretim Birimi

4	Ortaöğretimde okullaşmanın artırılması amacıyla okullarda durum analizi yapılacak ve gerekli önlemler alınacaktır.	Ortaöğretim Birimi
5	Okul terk nedenleri ile ilgili araştırma yapılacak ve bu konuda önlemler alınacaktır.	Temel Eğitim Birimi Ortaöğretim Birimi Mesleki Eğitim Birimi Din Öğretimi Birimi
6	Veli eğitimini kapsayacak bölgesel ya da ulusal projeler üretilecektir.	Temel Eğitim Birimi Ortaöğretim Birimi Mesleki Eğitim Birimi Destek Hizmetleri Birimi Strat. Plan. Ve Gelişt. Bi.
7	Devamlılığın sağlanması için eğitim ortamlarında farklı sosyal faaliyetler oluşturarak öğrencilerin okulda kaliteli zaman geçirmeleri sağlanacaktır.	Temel Eğitim Birimi Ortaöğretim Birimi Mesleki Eğitim Birimi Din Öğretimi Birimi
8	e-Okul devamsızlık modülünün okul/kurumlarca güncel tutulması sağlanacak ve velinin bilgilendirilmesi okul/kurum yöneticilerince düzenli yapılacaktır.	Temel Eğitim Birimi Ortaöğretim Birimi Mesleki Eğitim Birimi Din Öğretimi Birimi
9	Okul devamsızlığın nedenleri ile ilgili araştırma yapılacak ve bu konuda önlemler alınacaktır.	Temel Eğitim Birimi Ortaöğretim Birimi Mesleki Eğitim Birimi Din Öğretimi Birimi
10	Öğrencilerin devam-devamsızlık durumlarının akademik başarı üzerindeki etkileri konusunda velilere bilgilendirme yapılacaktır.	Temel Eğitim Birimi Ortaöğretim Birimi Mesleki Eğitim Birimi Din Öğretimi Birimi HBÖ Birimi
11	Devamsızlık ve okul terki istatistikleri okul bazında tutulup gerekli önlemler alınacaktır.	Temel Eğitim Birimi Ortaöğretim Birimi Mesleki Eğitim Birimi Din Öğretimi Birimi Bilgi İşl. ve Sınav Hiz. Bir.
12	Öğrenci devamsızlıkları izleme araçları geliştirilecektir.	Bil. İşl. ve Eğit. Tekn. Hiz. Temel Eğitim Birimi Ortaöğretim Birimi Mesleki Eğitim Birimi Destek Hizmetleri Birimi Strat. Plan. Ve Gelişt. Bi.
13	Köyden kente yerleşimlerin fazla olmasından, genç nüfusun köylerde azalmasından dolayı öğrenci sayılarında düşüş olacaktır. Bu düşüş nedeniyle birleştirilmiş sınıf uygulamasına olan ihtiyaç zaman içerisinde azalacaktır. Birleştirilmiş sınıf uygulaması içerisinde öğrencilerin taşıma eğitim yoluyla Taşıma Merkezi İlkokullara taşınacaktır.	Temel Eğitim Birimi Destek Hizmetleri Birimi

STRATEJİK HEDEF 1.2

Plan dönemi sonuna kadar Hayat Boyu Öğrenme kapsamında açılan sosyal, kültürel, mesleki teknik eğitim ve okuma-yazma kurslarına katılımı veya belge alan kişi sayısını artırmak.

Hedefin Mevcut Durumu

Zonguldak Genelinde;

İlimizde Hayat Boyu Öğrenme kapsamında Merkezde açılan sosyal kültürel ve mesleki teknik eğitim kurslarına katılım sayıları göz önünde bulundurulduğunda 2011-2012 eğitim öğretim yılında kursa katılan kişi sayısı 10697 iken; 2012-2013 yılında kurslara katılan kursiyer sayısı 9542,2013-2014 yılında 10941 olmuştur.

Hayat Boyu Öğrenme kapsamında Kozlu İl Milli Eğitim Müdürlüğü merkez ilçede açılan kursa katılanlarda düşüş olmasına rağmen, belge alan kişi sayısında son yıl bir önceki yıla göre artış göstermiştir.2011-2012 yılında açılan 164 okuma yazma kursundan 102 başarılı olup belge alırken,2013-2014 yılında ise açılan 114 okuma yazma kursundan 106 kişi başarılı olup, belge almaya hak kazanmıştır.

Kozlu Genelinde;

İlçemizde Hayat Boyu Öğrenme kapsamında ilçemizde açılan sosyal kültürel ve mesleki teknik eğitim kurslarına katılım sayıları göz önünde bulundurulduğunda 2013-2014 yılında 1548'dir.

Hayat Boyu Öğrenme kapsamında Kozlu İlçe Milli Eğitim Müdürlüğü ilçemizde açılan kursa katılanlardan belge alan kişi sayısı 2013-2014 yılında 3 okuma yazma kursundan toplam 13 kişi başarılı olup, belge almaya hak kazanmıştır.

Performans Göstergeleri

Performans Göstergeleri	Önceki Yıllar	Hedef
	2013-2014	2019
Sosyal ve Kültürel alanda açılan kurs sayısı	92	250
Sosyal ve Kültürel alanda açılan kurslara katılan kişi sayısı	1548	4000
Sosyal ve Kültürel alanda açılan kurslardan belge alan kişi sayısı	1500	4000
Mesleki ve Teknik Eğitim kurs sayısı	-	70
Mesleki ve Teknik Eğitim kurslara katılan kişi sayısı	-	1500
Mesleki ve Teknik Eğitim alanında açılan kurslardan belge alan kişi sayısı	-	1500
Okuma -Yazma kurs sayısı	3	15
Okuma-Yazma kursuna katılan kişi sayısı	16	120
Okuma -Yazma kursundan belge alan kişi sayısı	13	120

Performans göstergelerinin sayısal deęerleri belirlenirken ilgili eđitim đretim dneminde merkez ilede e-yaygın modlnden hayat boyu đrenme faaliyetleri dikkate alınmıřtır.

Stratejiler

SIRA	STRATEJİLER	SORUMLU BİRİM
1	Hayat Boyu đrenme kapsamında aılacak kurslar ve dzenlenecek fuar, kermes, sergi ile ilgili bilgilendirmelerin eřitli medya araları ile yapılması	Hayat Boyu đrenme Birimi
2	Dezavantajlı gruplara (Engelli Bireyler, Mahkmlar, Kadınlara vb.) ynelik sosyal sorumluluk alıřmaları yapıp, katılımlar konusunda teřvik edilecektir.	Hayat Boyu đrenme Birimi
3	Okuma yazma kurslarına katılımı artırmak amacıyla ky imamları ve ky mahalle muhtarları ile iřbirliđi yapılacaktır.	Hayat Boyu đrenme Birimi

TEMA 2

EĐİTİMDE KALİTENİN ARTIRILMASI

STRATEJİK AMAÇ 2

Her kademedeki bireye ulusal ve uluslararası ölçütlerde bilgi, beceri, tutum ve davranışın kazandırılması ile girişimci, yenilikçi, yaratıcı, dil becerileri yüksek, iletişime ve öğrenmeye açık, özgüven ve sorumluluk sahibi sağlıklı ve mutlu bireylerin yetişmesine imkân sağlamak.

STRATEJİK HEDEF 2.1

Bütün bireylerin bedensel, ruhsal ve zihinsel gelişimlerine yönelik faaliyetlere Katılım oranını ve öğrencilerin akademik başarı düzeylerini artırmak.

Hedefin Mevcut Durumu

Zonguldak Genelinde;

2013-2014 Eğitim öğretim yılında yapılan TEOG sınavı sonucunda ilimiz merkez ilçede sınava katılan öğrencilerin tüm derslerden okul il puan ortalaması 63,81 iken TEOG il puan ortalaması 54,47 olmuştur. Ders bazında okul ve sınav puanları ele alındığında Türkçe okul puan ortalamasının 67,30 sınav puan ortalamasının 65,66 olduğu görülmüştür. Matematik okul puan ortalaması 60,76 iken sınav puan ortalaması 44,77 olduğu, Din Kültürü Ve Ahlak Bilgisi okul puan ortalamasının 75,38 iken, sınav puan ortalamasının 65,11 olduğu, Fen Ve Teknoloji Dersinin okul puan ortalamasının 64,41, sınav puan ortalamasının 52,76, Yabancı Dil okul ortalamasının 61,61 sınav puan ortalamasının 51,22, İnkılap Tarihi okul puan ortalamasının 55,38, sınav puan ortalamasının 57,04 olduğu görülmektedir.

2011-2012 yılında ortaöğretim kurumlarından öğrenim göre veya mezun olan öğrencilerin 6186'sı YGS' ye başvurmuş ve bu öğrencilerden 1647'si lisans programına, 357'si ön lisans programına, 175 kişi ise AÖF programına yerleşmiştir.

2011-2012 yılında LYS sınavına başvuran 3481 öğrenciden 3078 öğrenci 180 üzeri puan alırken, 2013-2014 yılında LYS sınavına giren 3160 başvurmuş ve başvuranlar arasından 180 üzeri puan alan kişi sayısı 2719'dır.

İlimizde yapılan bursluluk sınavı sonucunda burs almaya hak kazanan öğrenci oranları 2011-2012 eğitim öğretim yılında % 0,63 oranı, 2012-2013 yılında %0,61 ve 2013-2014 yılında %0,54 oranında olduğu görülmektedir.

Zonguldak İl Milli Eğitim Müdürlüğü Merkez İlçede bulunan okullarımızın okul bünyesinde yapmış olduğu faaliyetlerin sayılarına göre 2011-2012 eğitim-öğretim yılında 948 faaliyet,

2012-2013 yılında 1141 faaliyet,2013-2014 yılında ise 1326 öğrencilere yönelik faaliyet yapılmıştır.

Temel eğitim ve orta öğretim okullarımızda eğitim gören öğrencilerin okul dışında yaptığı sosyal faaliyetlere katılım sayılarına bakıldığında 2011-2012 yılında 4548 öğrenci,2012-2013 yılında 4303 öğrenci sosyal faaliyetlere katılırken,2013-2014 yılında ise 5554 öğrenci okul dışı sosyal faaliyetlere katılmıştır.

İl Milli Eğitim Müdürlüğümüz merkez ilçede bulunan okulların sağlıklı bir ortamda eğitim öğretim hizmeti sunması amacıyla 2013-2014 yılında Milli Eğitim Bakanlığın başlatmış olduğu "Beslenme Dostu Okul" projesine 25 okulumuz başvuruda bulunmuş, başvuruda bulunan okullar arasından 22 okulumuz ödül almıştır. "Beyaz Bayrak" projesine 2011-2012 yılında başvuran 15 okulumuzdan 13 alırken,2012-2013 yılında başvuran 5 okuldan 3'ü alırken,2013-2014 yılında başvuran 3 okuldan sadece 1okulumuz ödüle layık görülmüştür.

Öğrencilerin ve velilerin "Yeterli Ve Dengeli Beslenme" konusunda eğitimi almaları amacıyla halk sağlık müdürlüğü uzman diyetisyenlerince yapılan bilgilendirmelere 7 okuldan 1250 öğrenci ve 300 veli eğitim almıştır.

İl milli eğitim müdürlüğü ve halk sağlık müdürlüğü tarafından 7 okulda 1250 öğrencinin beden kitle endeksi hesaplanmıştır. Yapılan ölçümler sonucunda öğrencilerden % 5'i çok zayıf çıkarken,% 6 zayıf,%55 normal, %12 kilolu,%21 fazla kilolu çıkmıştır.

Kozlu Genelinde;

2013-2014 Eğitim öğretim yılında yapılan TEOG sınavı sonucunda ilçemizde sınava katılan öğrencilerin tüm derslerden okul ilçe puan ortalaması 59,53 iken TEOG ilçe puan ortalaması 51,05 olmuştur. Ders bazında okul ve sınav puanları ele alındığında Türkçe okul puan ortalamasının 62,69 sınav puan ortalamasının 58,97 olduğu görülmüştür. Matematik okul puan ortalaması 48,14 iken sınav puan ortalaması 40,22 olduğu, Din Kültürü Ve Ahlak Bilgisi okul puan ortalamasının 73,69 iken, sınav puan ortalamasının 61,48 olduğu, Fen Ve Teknoloji Dersinin okul puan ortalamasının 58,13, sınav puan ortalamasının 54,06,Yabancı Dil okul ortalamasının 56,49 sınav puan ortalamasının 37,52, İnkılap Tarihi okul puan ortalamasının 58,02, sınav puan ortalamasının 54,06 olduğu görülmektedir.

2013-2014 yılında LYS sınavına giren 153 kişi ve başvuranlar arasından 180 üzeri puan alan kişi sayısı 117'dir.

Kozlu İlçe Milli Eğitim Müdürlüğünce, ilçemizde bulunan okullarımızın okul bünyesinde yapmış olduğu faaliyetlerin sayılarına göre 2013-2014 eğitim öğretim yılında 200 tane öğrencilere yönelik faaliyet yapılmıştır.

Temel eğitim ve orta öğretim okullarımızda eğitim gören öğrencilerin okul dışında yaptığı sosyal faaliyetlere katılım sayılarına bakıldığında 2013-2014 yılında 401 öğrenci okul dışı okul dışı sosyal faaliyetlere katılmıştır.

Öğrencilerin ve velilerin 'Yeterli ve Dengeli Beslenme' konusunda eğitimi almaları amacıyla İlçe Halk Sağlığı Müdürlüğü uzman diyetisyenlerince yapılan bilgilendirmelere 1 okuldan 617 öğrenci ve 419 veli eğitim almıştır.

Performans Göstergeleri

Performans Göstergeleri		Önceki Yıllar			Hedef
		2011-2012	2012-2013	2013-2014	2019
TEOG İlçe Ortalaması		-	-	51,05	60
İlçe Millî Eğitim Müdürlüğü bünyesinde eğitimde kaliteyi arttırmak amaçlı yapılan çalışma sayısı	Temel Eğitim	0	0	0	5
	Ortaöğretim	0	0	0	10
	Din Hizmetleri	0	0	0	5
	Özel Eğitim	0	0	0	3
	Mesleki Eğitim	0	0	0	10
	Hayat Boyu Öğrenme	0	0	0	10
	Özel Öğretim	0	0	0	5
	Stratejik Planlama ve Geliştirme Hizmetleri	0	0	0	5
YGS sınavında 140-180 puan arası alan kişi sayısı		-	-	51	60
YGS sınavında 180 ve üzeri puan alan kişi sayısı		-	-	151	200
YGS sınavı sonucunda lisans programına yerleşen kişi sayısı		-	-	56	80
YGS sınavı sonucunda ön lisans programına yerleşen kişi sayısı		-	-	40	80
YGS sınavı sonucunda Açık Öğretim Fakültesi programına yerleşen kişi sayısı		-	-	4	10
Sınavsız ön lisans ve açık öğretim fakültelerine yerleşen öğrenci sayısı		-	-	76	40
LYS sınavına giren öğrenci sayısı		-	-	153	200
LYS sınavında 180 ve üzeri puan alan kişi sayısı		-	-	117	150
Bursluluk sınavı sonucunda burs almaya hak kazanan öğrenci oranı		-	-	0,9	2
Temel Eğitime bağlı okullarda okul bünyesinde yapılan faaliyet sayısı	Sanatsal	-	-	25	50
	Kültürel	-	-	47	90
	Sportif	-	-	44	90
	Kişisel	-	-	28	60
Okul dışı faaliyetlere katılan öğrenci sayısı	Sanatsal	-	-	51	75
	Kültürel	-	-	51	100
	Sportif	-	-	241	500

	Kişisel Gelişim	-	-	58	100
Ortaöğretime bağlı okullarda okul bünyesinde okul içi yapılan faaliyet sayısı	Sanatsal	-	-	2	5
	Kültürel	-	-	11	20
	Sportif	-	-	43	75
	Kişisel Gelişim	-	-	-	5
Ortaöğretime bağlı okullarda okul dışı faaliyetlere katılan öğrenci sayısı	Sanatsal	-	-	11	20
	Kültürel	-	-	61	100
	Sportif	-	-	113	200
	Kişisel Gelişim	-	-	-	200
Beslenme Dostu Okul projesine başvuru sayısı		-	-	-	10
Beslenme Dostu Okul projesi sonucu ödül alan okul sayısı		-	-	-	5
Beyaz Bayrak projesine başvuru sayısı		-	-	-	8
Beyaz Bayrak Projesi sonucu ödül alan okul sayısı		-	-	2	5
Yeterli ve dengeli beslenme eğitimi alan okul sayısı		-	-	-	25
Yeterli ve dengeli eğitimi alan öğrenci sayısı		-	-	617	5000
Yeterli ve dengeli eğitim alan veli sayısı		-	-	419	2500
Beden kitle endeksi çok zayıf grubuna giren öğrencilerin toplam öğrencilere oranı %		-	-	-	3,5
Beden kitle endeksi şişman grubuna giren öğrencilerin toplam öğrenciye oranı %		-	-	-	18,5

TEOG sonuçları ilçemize bağlı okullarımızda sınava giren tüm öğrencilerin sınav sonuçları alınarak hesaplanmıştır. YGS sonuçları ÖSYM modülünden alınarak belirlenmiştir.

İlçe Milli Eğitim Müdürlüğü bünyesinde kaliteyi artırmak üzere yapılan faaliyetlerin sayısı belirlenirken İlçe MEM bünyesinde eğitim ile ilgili birimlerimizde eğitimdeki nitelik ve nicelik olarak kaliteyi artırmak üzere her türlü inceleme, değerlendirme ve proje sayıları dikkate alınmıştır.

Performans Göstergelerinin sayıları belirlenirken ilgili etkinlikler için merkez ilçe okullarından sayısal veriler alınmıştır.

Stratejiler

SIRA	STRATEJİLER	SORUMLU BİRİM
1	İlçe MEM eğitim birimlerince Akademik başarının düşük olmasının nedenlerini konu alan araştırma yapılacaktır.	Temel Eğitim Birimi Ortaöğretim Birimi Mesleki Eğitim Birimi Din Öğretimi Birimi
2	Ortaöğretim okullarında okuyan öğrencilerin yükseköğrenime yönlendirme faaliyetlerinin düzenli ve etkin yapılması sağlanacaktır.	Strat. Plan. Ve Gelişt. Bi. Temel Eğitim Birimi Ortaöğretim Birimi Mesleki Eğitim Birimi Din Öğretimi Birimi
3	Eğitmenlere yeni ölçme değerlendirme tekniklerini içeren bilgilendirme seminerleri düzenlenecektir.	Temel Eğitim Birimi Ortaöğretim Birimi Mesleki Eğitim Birimi Din Öğretimi Birimi Strat. Plan. Ve Gelişt. Bi.
4	Ölçme değerlendirme yöntemlerinde aynı tip kurumlar arasında birliktelik sağlanacaktır.	Temel Eğitim Birimi Ortaöğretim Birimi Mesleki Eğitim Birimi Din Öğretimi Birimi Strat. Plan. Ve Gelişt. Bi.
5	TEOG ortalaması ile okul ortalamaları arasındaki farkın yok olması için ölçme değerlendirme sisteminde bireysel yorumlardan kaynaklanan hataların en az düzeye indirecek önlemler alınacaktır.	Temel Eğitim Birimi Ortaöğretim Birimi Mesleki Eğitim Birimi Din Öğretimi Birimi Strat. Plan. Ve Gelişt. Bi.
6	Akademik başarıyı artırmak amacıyla yılda 3 kez sistematik olarak eğitim bölgeleri zümre toplantıları yapılacak ve bu toplantılarda okul tiplerine göre öğretmenler arası konu bütünlüğü sağlanacaktır.	Temel Eğitim Birimi Ortaöğretim Birimi Mesleki Eğitim Birimi Din Öğretimi Birimi
7	Sosyal medyanın olumsuz etkilerinin ortadan kaldırılması için öğrencilere yönelik faaliyetlerin düzenlenecektir.	Temel Eğitim Birimi Ortaöğretim Birimi Mesleki Eğitim Birimi Din Öğretimi Birimi
8	Sosyal ve kültürel faaliyet alan eksikliğinin çevre kuruluşlar ile işbirliği yapılarak giderilmesi için planlama yapılacaktır.	Temel Eğitim Birimi Ortaöğretim Birimi Mesleki Eğitim Birimi Din Öğretimi Birimi
9	Öğrencilerin sağlık taramasından geçirilmesi için İlçe Sağlık ve Halk Sağlığı Müdürlüğü ile işbirliği yapmak	Temel Eğitim Birimi Ortaöğretim Birimi Mesleki Eğitim Birimi Din Öğretimi Birimi
10	Okul sağlığı bilinci oluşturmak amacı ile İlçe Sağlık ve Halk Sağlığı Müdürlüğü ile işbirliği yapılarak öğrencilere eğitim verilecek	Temel Eğitim Birimi Ortaöğretim Birimi Mesleki Eğitim Birimi Din Öğretimi Birimi

STRATEJİK HEDEF 2.2

Plan dönemi sonuna kadar Milli Eğitim Müdürlüğü ve MEM'e bağlı örgün ve yaygın eğitim kurumlarında, uygulanan ulusal / uluslararası veya sosyal sorumluluk projelerinin sayısını arttırmak.

Hedefin Mevcut Durumu

Zonguldak Genelinde;

Zonguldak İl Milli Eğitim Müdürlüğü merkez ilçede bulunan kurumlarımızın Uluslararası hareketlilik programlarının yıllara göre verilerine bakıldığında ilimiz merkez ilçede 2007-2008 Eğitim öğretim yılında 4 okul proje kapsamında hareketliliğe katılırken 2013-2014 yılında 3 proje kabul görmüştür. Uygun görülen 3 proje bünyesinde toplam 72 kişi katılırken, projelerden toplam 466,836 € hibe alınmıştır.

Okullarımızın son yıllarda sosyal sorumluluk alanında yaptığı yerel projelere bakıldığında 2011-2012 yılında hiç proje yapılmazken 2012-2013 ve 2013-2014 yıllarında okullarımız ve İl Milli Eğitim Müdürlüğümüz tarafından 1'er adet proje hayata geçirilmiştir.

İl milli eğitim müdürlüğümüzün e-Twinning uygulayan okullarımızın verilerine bakıldığında 2013-2014 yılında 8 okulda 15 öğretmen 500 öğrenci katılım göstermiştir.

Dyned yabancı dil programı verilerine bakıldığında 2011-2012 yılında 84 okulumuzda 63 öğretmen tarafından 14773 öğrenci programdan yararlandığı görülmektedir.2013-2014 yılında ise 71 okulda 75 öğretmen tarafından 7837 öğrenciye uygulanmıştır.

Kozlu Genelinde;

Kozlu İlçe Milli Eğitim Müdürlüğü ilçemizde bulunan kurumlarımızın Uluslararası hareketlilik programlarının yıllara göre verilerine bakıldığında ilimiz merkez ilçede 2013-2014 yılında 3 proje kabul görmüştür. Uygun görülen 3 proje bünyesinde toplam 73 kişi katılırken, projelerden toplam 60.000TL hibe alınmıştır.

Okullarımızın son yıllarda sosyal sorumluluk alanında yaptığı yerel projelere bakıldığında 2013-2014 yıllarında İlçe Milli Eğitim Müdürlüğümüz tarafından 1 adet proje hayata geçirilmiştir.

İlçe Milli Eğitim Müdürlüğümüzün e-Twinning uygulayan okullarımızın verilerine bakıldığında 2013-2014 yılında 1 okulda 1 öğretmen 68 öğrenci katılım göstermiştir.

Performans Göstergelerinin sayıları belirlenirken Kozlu İlçe okullarından uyguladıkları ulusal / uluslararası projeler veya sosyal sorumluluk projelerinin sayısal verileri alınmıştır.

Performans Göstergeleri

Performans Göstergeleri	Önceki Yıllar			Hedef
	2011-2012	2012-2013	2013-2014	2019
Uluslararası hareketlilik programlarına/projelerine kabul edilen kurum sayısı	-	-	3	11
Uluslararası hareketlilik programlarına/projelerine katılan kişi sayısı	-	-	73	200
Alınan toplam hibe tutarı	-	-	60.000	300.000
Sosyal sorumluluk projesi gerçekleştiren kurum/okul sayısı	-	-	4	20
Sosyal sorumluluk projelerine katılan öğretmen sayısı	-	-	7	40
Sosyal sorumluluk projelerine katılan öğrenci sayısı	-	-	515	2000
Alınan hibe tutarı miktarı	-	-	-	100.000
E-Twining uygulayan okul sayısı	-	-	1	5
E-Twining uygulayan öğretmen sayısı	-	-	1	5
E-Twining uygulanan okullarda projeden etkilenen öğrenci sayısı	-	-	68	300
Dyned yabancı dil programlarının uygulandığı okul sayısı	-	-	-	6
Dyned yabancı dil programlarının uygulandığı öğretmen sayısı	-	-	-	6
Dyned yabancı dil programlarının uygulandığı öğrenci sayısı	-	-	-	300

Performans Göstergelerinin sayıları belirlenirken merkez ilçe okullarından uyguladıkları ulusal / uluslararası veya sosyal sorumluluk projelerinin sayısal veriler alınmıştır.

Stratejiler

SIRA	STRATEJİLER	SORUMLU BİRİM
1	Uluslararası projeler hazırlanarak Mesleki eğitim veren okulların AB standartlarına getirilmesi için teknik destek verilecektir.	Mesleki Eğitim Birimi Strat. Plan. Ve Gelişt. Bi.
2	Öğrencilere yabancı dilin önemli olduğunu anlatan etkinlikler yapılacaktır.	Eğitim Birimleri Strat. Plan. Ve Gelişt. Bi.

STRATEJİK HEDEF 2.3

Plan dönemi sonuna kadar sektörlerle işbirliği yaparak hayat boyu öğrenme çerçevesinde iş gücü piyasasının talep ettiği becerilerle uyumlu bireyler yetiştirerek istihdam edebilirliği artırmak.

Hedefin Mevcut Durumu

Zonguldak Genelinde;

Mesleki Ve Teknik Eğitim veren okullarda okuyan öğrencilerin alanlarıyla ilgili kurum ve kuruluşlarda mesleki kabiliyetlilerini geliştirmeleri ve istihdam edilebilirliği sağlamak amacıyla yapılan çalışmalar sonucunda 2011-2012 yılında alanında istihdam edilen öğrencilerin, toplam mezun öğrenci sayısına oranı %1,6, 2012-2013 yılında %1,99, 2013-2014 yılında %2,4 olmuştur.

Mesleki Ve Teknik Eğitim veren okullardan işletmelere giden öğrenci oranlarına bakıldığında 2011-2012 yılında %86,2012-2013 yılında %86,12, 2013-2014 yılında ise bu oranın yükseldiği ve %87,1 olduğu görülmektedir.

Kozlu Genelinde;

Mesleki Ve Teknik Eğitim veren okullarda okuyan öğrencilerin alanlarıyla ilgili kurum ve kuruluşlarda mesleki kabiliyetlilerini geliştirmeleri ve istihdam edilebilirliği sağlamak amacıyla yapılan çalışmalar sonucunda 2013-2014 yılında alanında istihdam edilen öğrencilerin, toplam mezun öğrenci sayısına oranı %2,2 olmuştur.

Mesleki Ve Teknik Eğitim veren okullardan işletmelere giden öğrenci oranlarına bakıldığında 2013-2014 yılında ise bu oranın %100 olduğu görülmektedir.

Performans Göstergeleri

Performans Göstergeleri	Önceki Yıllar			Hedef
	2011-2012	2012-2013	2013-2014	2019
Alanında istihdam edilen öğrencilerin, toplam mezun öğrenci sayısına oranı	-	-	2,2	3,2
Mesleki ve Teknik Eğitim veren okullardan İstihdam edilen Mezun sayısı	-	-	-	10
Mesleki ve Teknik Eğitim veren okul sayısı	-	-	2	2
Mesleki ve Teknik Eğitim veren okullardan Mezun olan öğrenci sayısı	-	-	152	150
Mesleki ve Teknik Eğitim veren okullardan işletmelere giden öğrencilerin gitmesi gereken öğrencilere oranı (%)	-	-	100	100

Stratejiler

SIRA	STRATEJİLER	SORUMLU BİRİM
1	Uluslararası projeler hazırlanarak Mesleki eğitim veren okulların AB standartlarına getirilmesi için teknik destek verilecektir.	Mesleki Eğitim Birimi Strat. Plan. Ve Gelişt. Bi.
2	Mesleki eğitimden önlisansa geçişler için üniversite ile iş birliği yapılarak bölüm tanıtımları yapılacaktır.	Mesleki Eğitim Birimi
3	MTE alan öğrencilerin ulusal mesleki yeterlilik standartları konusunda bilgilendirilecektir.	Mesleki Eğitim Birimi
4	İlgili sektör ile işbirliği yapılarak meslek liselerinde ilgili yeni bölümlerin açılması sağlanacaktır.	Mesleki Eğitim Birimi

TEMA 3

KURUMSAL KAPASİTESİNİN ARTIRILMASI

STRATEJİK AMAÇ 3

Beşeri, mali, fiziki mali ve teknolojik yapı ile yönetim ve organizasyon yapısını iyileştirerek eğitime erişimi ve eğitimde kaliteyi artıracak etkin ve verimli işleyen bir kurumsal yapıyı tesis etmek.

STRATEJİK HEDEF 3.1

Plan dönemi sonuna kadar eğitim kurumlarının fiziki ortam kalitesini artırarak bütçe imkânları doğrultusunda donatım ihtiyaçlarını gidermek.

Hedefin Mevcut Durumu

Zonguldak Genelinde;

Eğitim kurumlarını çağın gereksinimine ve öğrenci ihtiyacına uygun hale getirmek amacıyla il milli eğitim müdürlüğü merkez ilçede bulunan okullarımızdan ikili eğitim veren ilkokul ve ortaokul oranı 2011-2012 yılında %24,42 seviyesinde,2012-2013 yılında %24,44 iken bu oran 2013-2014 yılında bu oranın inşası yapılan kurumlara %19,26 düşmüştür.

İlimiz merkez ilçeye bağlı eğitim kurumlarından birleştirilmiş sınıf uygulanmasına oranlarına bakıldığında 2011-2012 yılında bu oran %14,29 seviyesinde iken 2012-2013 yılında %16,88 seviyelerine kadar yükseldiği görülmektedir.2013-2014 yılında iki beldenin ilçe olması sonucunda bu oran %13,6'ya düşmüştür.

2012-2013 Eğitim Öğretim yılında Kilimli ve Kozlu ilçeleri ilimiz merkez ilçeye bağlı olduğundan tablolarda belirtilen 2011-2012 ve 2012-2013 verileri birlikte hesaplanmıştır.

Kurumların son iki yıllık donatım ihtiyaçlarını karşılama oranları incelendiğinde 2012-2013 yılında % 67'si karşılanırken, 2013-2014 yılında % 5'lik bir artışla bu oranın % 72,6 si karşılanmıştır.

2013-2014 yılında donanım ihtiyaçları belirlenen kurum sayısı 84 olurken, donanım ihtiyacı giderilen okul sayısı 61 olmuştur. İhtiyaçları giderilen okullar için toplam 888,221 TL harcanmıştır.

Okullarımızın son iki yıllık donatım ihtiyaçlarını karşılama oranları incelendiğinde 2012-2013 yılında % 67'si karşılanırken, 2013-2014 yılında % 5'lik bir artışla bu oranın % 72,6 si karşılanmıştır.

2013-2014 yılında donanım ihtiyaçları belirlenen kurum sayısı 84 olurken, donanım ihtiyacı giderilen okul sayısı 61 olmuştur. İhtiyaçları giderilen okullar için toplam 888,221 TL harcanmıştır.

Kozlu Genelinde;

Eğitim kurumlarını çağın gereksinimine ve öğrenci ihtiyacına uygun hale getirmek amacıyla ilçe milli eğitim müdürlüğü ilçemizde bulunan okullarımızdan ikili eğitim veren ilkököl ve ortaokul oranı 2013-2014 yılında bu oranın inşası yapılan kurumlarla %9,01 olmuştur.

İlçemize bağlı eğitim kurumlarından birleştirilmiş sınıf uygulanmasına oranlarına bakıldığında 2013-2014 bu oranın %20 olduğu görülmüştür.

Kurumların son iki yıllık donatım ihtiyaçlarını karşılama oranları incelendiğinde 2013-2014 yılında bu oranın % 47,6 olduğu görülmüştür.

2013-2014 yılında donanım ihtiyaçları belirlenen kurum sayısı 21 olurken, donanım ihtiyacı giderilen okul sayısı 10 olmuştur. İhtiyaçları giderilen okullar için toplam 35.000 TL harcanmıştır.

Performans Göstergeleri

Performans Göstergeleri	Önceki Yıllar			Hedef
	2011-2012	2012-2013	2013-2014	2019
İkili Eğitim-Öğretim yapan ilkököl-ortaokul Oranı(%)	-	-	9,01	0
Birleştirilmiş sınıf uygulamasında eğitim-öğretim yapan okul oranı(%)	-	-	20	10
İhtiyaç olan derslik sayısı	-	-	40	0
Yapılan Derslik sayısı	-	-	0	40
Donatım ihtiyaçları belirlenen okul sayısı	-	-	21	11
Donatım ihtiyaçları giderilen okul sayısı	-	-	10	21
Birimlere ait ihtiyaçların karşılama oranı (gönderilen/talep) (%)	-	-	47,6	60

Stratejiler

SIRA	STRATEJİLER	SORUMLU BİRİM
1	İlçe Eğitim bina ihtiyaç tespiti yapılacaktır.	İnşaat Emlak Birimi
2	Eğitim yöneticilerine MEBBİS modülündeki Mali Takip Modüllerinin kullanımı konusunda bilgilendirme yapılacaktır.	Bil. İşl ve Eğit. Tekn. Hiz Strat. Plan. Ve Gelişt. Bi.
3	İstatistik veri kaynaklarının dijital ortamda tutulması için veri bankası oluşturulacaktır.	Bil. İşl ve Eğit. Tekn. Hiz Strat. Plan. Ve Gelişt. Bi. Destek Birimi
4	Okul/kurumların ihtiyaçlarının temininin planlaması yapılacaktır.	Destek Birimi

STRATEJİK HEDEF 3.2

Plan dönemi sonuna kadar tüm personelin mesleki ve kişisel gelişim düzeylerini arttırmak.

Hedefin Mevcut Durumu

Zonguldak Genelinde;

2013-2014 yılı itibarıyla İl Milli Eğitim Müdürlüğü merkez ilçede bulunan personelin eğitim düzeylerine bakıldığında müdürlük merkez teşkilatında 101 personelin toplamda yüksek lisans yaptığı görülmektedir. Yüksek lisans yapan personelin tüm personellere oranı ise %4,29'dır.

İl Milli Eğitim Müdürlüğüne bağlı tüm personelden sadece 2 kişinin doktora yapmıştır.

Milli Eğitim Müdürlüğü bünyesinde bulunan personelin kişisel ve mesleki gelişimlerine katkı sağlamak amacıyla 2011-2012 eğitim öğretim yılında mahalli düzeyde 4 alanda açılan hizmet içi eğitim faaliyetlerine 4666 kişi, 2012-2013 yılında 6 farklı alanda açılan hizmet içi eğitime 2085 kişi katılırken, 2013-2014 yılında ise 6 alanda açılan hizmet içi eğitim faaliyetlerine 2661 kişi katılmıştır. Son üç yılın verilerine bakıldığında il merkez müdürlüğünce herhangi bir çalıştay yapılmadığı görülmektedir. İl Milli Eğitim Müdürlüğü merkez ilçe bünyesinde 2011-2012 yılında 5 Panel/Konferans, 2012-2013 yılında 11 Panel/Konferans, 2013-2014 yılında ise 8 Panel/konferans düzenlenmiştir.

Kozlu Genelinde;

2013-2014 yılı itibarıyla İlçe Milli Eğitim Müdürlüğü ilçemizde bulunan personelin eğitim düzeylerine bakıldığında ilçe genelinde 17 personelin toplamda yüksek lisans yaptığı görülmektedir. Yüksek lisans yapan personelin tüm personellere oranı ise %3,4' tür.

Performans Göstergeleri

Performans Göstergeleri	Önceki Yıllar			Hedef
	2011-2012	2012-2013	2013-2014	2019
Yüksek lisans yapan personel sayısı	-	-	0	1
Yüksek lisans yapan personel sayısının tüm personele oranı(%)	-	-	0	5
Mahalli Düzeyde açılan hizmet içi eğitim alan sayısı	-	-	0	2
Mahalli düzeyde açılan hizmet içi eğitim faaliyetlerine katılan kişi sayısı	-	-	0	40
İlçe Milli Eğitim Müdürlüğünce düzenlenen çalıştay sayısı	-	-	0	1
İlçe Milli Eğitim Müdürlüğünce düzenlenen panel/konferans sayısı	-	-	0	1
İlçe Milli Eğitim Müdürlüğünce özel eğitim kapsamında düzenlenen panel/konferans sayısı	-	-	0	4

Yüksek lisans yapan personel sayıları belirlenmesi için İlçe MEM İnsan Kaynakları Hizmetleri biriminden sayılar alınmıştır.

Stratejiler

SIRA	STRATEJİLER	SORUMLU BİRİM
1	Üniversite ile işbirliğine gidilerek öğretmenlerin mesleki gelişimine yönelik eğitimler düzenlenecektir.	Strat. Plan. Ve Gelişt. Bi.
2	Strateji Geliştirme Birimi çalışmalarına katkı sağlanması için İlçe MEM yöneticileri ile belirli periyodlarla toplantı yapılacaktır.	Strat. Plan. Ve Gelişt. Bi.
3	Değişen mevzuatların İlçe MEM Web sayfasında güncellenerek duyuruları yapılacaktır.	Bil. İşlem ve Eğit. Tekn. Hiz Strat. Plan. Ve Gelişt. Bi.

STRATEJİK HEDEF 3.3

Plan dönemi sonuna kadar Milli Eğitim Müdürlüğü bünyesinde çalışan personelin motivasyonunu artırarak çoğulcu, katılımcı organizasyon yapısı oluşturmak ve takdir etme mekanizmasının gelişmesini sağlamak.

Hedefin Mevcut Durumu

Zonguldak Genelinde;

İl milli eğitim müdürlüğü merkez teşkilatında çalışan personelin motivasyonunu artırmak ve kurum kültürünü oluşturmak amacıyla 2015-2019 stratejik plan dönemimde çalışan personelin memnuniyet oranını ve iş verimini artırmak amacıyla il milli eğitim müdürlüğümüz tarafından çeşitli organizasyonlar düzenlenecektir.

İl milli eğitim müdürlüğü bünyesinde çalışan personeller arasında farkındalık yaratan personellerin ödüllendirilmesi hedeflenmiştir.2011-2012 eğitim öğretim yılında il milli eğitim müdürlüğü bünyesinde %2,51, 2012-2013 eğitim-öğretim yılında %1,22, 2013-2014 yılında %2,34 oranında personel ödüllendirilmesi yapılmıştır.

Zonguldak il milli eğitim müdürlüğü çalışmalarını değerlendirmek üzere hazırlan ve uygulanan memnuniyet anketine katılan tüm personel oranına bakıldığında katılımın çok az olduğu görülmüştür.(%20) katılan personellerin memnuniyet oranı ise %63 olmuştur.

Kozlu Genelinde;

İlçe Milli Eğitim Müdürlüğü teşkilatında çalışan personelin motivasyonunu artırmak ve kurum kültürünü oluşturmak amacıyla 2015-2019 stratejik plan dönemimde çalışan personelin memnuniyet oranını ve iş verimini artırmak amacıyla İlçe Milli Eğitim Müdürlüğümüz tarafından çeşitli organizasyonlar düzenlenecektir.

İlçe Milli Eğitim Müdürlüğü bünyesinde çalışan personeller arasında farkındalık yaratan personellerin ödüllendirilmesi hedeflenmektedir.

Kozlu İlçe Milli Eğitim Müdürlüğü çalışmalarını değerlendirmek üzere hazırlanan ve uygulanan memnuniyet anketine katılan tüm personel oranına bakıldığında katılımın yeterli olduğu görülmüştür.(%64,7) katılan personellerin memnuniyet oranı ise %85 olmuştur.

Performans Göstergeleri

Performans Göstergeleri	Önceki Yıllar			Hedef
	2011-2012	2012-2013	2013-2014	2019
Ödüllendirilen personel oranı(%)	-	-	0	2
Anketlere katılan İlçe MEM personel oranı (%)	-	-	64,7	80
Ankete Katılan İlçe MEM personelim Memnuniyet oranı(%)	-	-	85	90
İlçe MEM' ce düzenlenen personele yönelik organizasyon sayısı	-	-	0	2
İlçe MEM' ce düzenlenen personele yönelik organizasyona katılan kişi sayısı	-	-	0	40

Stratejiler

SIRA	STRATEJİLER	SORUMLU BİRİM
1	Kamu standartları güncellenecek ve İlçe MEM web sayfasında duyurulacaktır.	Strat. Plan. Ve Geliş. Bir. Bil. İşl ve Eğit. Tekn. Hiz
2	Birimler arası koordinasyon sağlanarak gerçekleştirilen faaliyetlerin veri kaynağında toplanacak ve bilişim bölümü ile irtibata geçilerek Web sayfasında tanıtımı yapılacaktır.	Bil. İşl ve Eğit. Tekn. Hiz. Temel Eğitim Birimi Ortaöğretim Birimi Mesleki Eğitim Birimi Destek Hizmetleri Birimi
3	İlçe MEM Merkez teşkilatına yönelik sosyal faaliyetler düzenlenecektir.	Strat. Plan. Ve Geliş. Bir.
4	İlçe MEM ödüllendirme sistemi tüm personele açıklanacaktır.	İnsan Kaynakları Birimi
5	İlçe MEM paydaşlarına sistematik olarak memnuniyet anketleri uygulanacaktır.	Strat. Plan. Ve Geliş. Bir.

4

BÖLÜM

MALİYETLENDİRME

A. MALİYETLENDİRME TABLOSU

KOZLU İLÇE MİLLİ EĞİTİM MÜDÜRLÜĞÜ

2015-2019 STRATEJİK PLANI HARCAMA BİRİMLERİ 5 YILLIK TAHMİNİ BÜTÇESİ.

BİRİM ADI	2015	2016	2017	2018	2019	TOPLAM
Genel Bütçe	2.000.000	2.100.000	2.205.000	2.315.250	2.431.013	11.051.263
Özel İdare	320.000	336.000	352.800	370.440	388.962	1.768.202
Hayırsever	0	0	0	0	0	0
Okul - Aile Birliği	420.000	441.000	463.050	486.203	510.513	2.320.765
TOPLAM	2.740.000	2.877.000	3.020.850	3.171.893	3.330.487	15.140.230

KOZLU İLÇE MİLLİ EĞİTİM MÜDÜRLÜĞÜ

2015-2019 STRATEJİK PLANI TAHMİNİ MALİYETLENDİRME TABLOSU

STRATEJİK AMAÇ	STRATEJİK HEDEF	2015	2016	2017	2018	2019
SAM 1	SH1.1.	109.600	115.080	120.834	126.876	133.219
	SH1.2.	27.400	28.770	30.209	31.719	33.305
SAM.1 YILLIK TOPLAM MALİYET		137.000	143.850	151.043	158.595	166.524
SAM.1 2015-2019 TOPLAM MALİYET		757.011				

STRATEJİK AMAÇ	STRATEJİK HEDEF	2015	2016	2017	2018	2019
SAM 2	SH2.1.	54.800	57.540	60.417	63.438	66.610
	SH2.2.	13.700	14.385	15.104	15.859	16.652
	SH2.3.	13.700	14.385	15.104	15.859	16.652
SAM.2 YILLIK TOPLAM MALİYET		82.200	86.310	90.626	95.157	99.915
SAM.2 2015-2019 TOPLAM MALİYET		454.207				

STRATEJİK AMAÇ	STRATEJİK HEDEF	2015	2016	2017	2018	2019
SAM 3	SH3.1.	2.466.000	2.589.300	2.718.765	2.854.703	2.997.438
	SH3.2.	27.400	28.770	30.209	31.719	33.305
	SH3.3.	27.400	28.770	30.209	31.719	33.305
SAM.3 YILLIK TOPLAM MALİYET		2.520.800	2.646.840	2.779.182	2.918.141	3.064.048
SAM.3 2015-2019 TOPLAM MALİYET		13.929.011				

STRATEJİK AMAÇ	STRATEJİK HEDEF	2015	2016	2017	2018	2019
SAM 1	SH1.1.	109.600	115.080	120.834	126.876	133.219
	SH1.2.	27.400	28.770	30.209	31.719	33.305
SAM 2	SH2.1.	54.800	57.540	60.417	63.438	66.610
	SH2.2.	13.700	14.385	15.104	15.859	16.652
	SH2.3.	13.700	14.385	15.104	15.859	16.652
SAM 3	SH3.1.	2.466.000	2.589.300	2.718.765	2.854.703	2.997.438
	SH3.2.	27.400	28.770	30.209	31.719	33.305
	SH3.3.	27.400	28.770	30.209	31.719	33.305
YILLIK TOPLAM MALİYET		31.136.948	37.688.734	30.245.706	41.808.362	26.377.289
PLAN DÖNEMİ YILLIK TOPLAM MALİYET		167.257.039				

SAM.1 2015-2019 Toplam Maliyet	3.026.338
SAM.2 2015-2019 Toplam Maliyet	3.192.549
SAM.3 2015-2019 Toplam Maliyet	161.038.152
2015-2019 GENEL TOPLAM	167.257.039

GENEL BÜTÇE MALİYETİ (2015-2019 Stratejik Plan Dönemi)	213.403.425
2015-2019 STRATEJİK PLAN BÜTÇESİ	167.257.425
GENEL YÖNETİM GİDERİ	46.146.000





İZLEME VE DEĞERLENDİRME

A. İZLEME VE DEĞERLENDİRME

2015-2019 yıllarını kapsayan Kozlu İlçe Milli Eğitim Müdürlüğü Stratejik Planı'nın onaylanmasının ardından, Planda belirtilen vizyona ulaşmak için belirlenmiş hedefler doğrultusunda gerçekleştirilecek stratejilerin hayata geçirilmesi ile uygulama sürecine geçilecek ve buna paralel olarak izleme ve değerlendirme çalışmaları başlayacaktır. Stratejik Plan'da uygulama sürecini netleştirmek ve belirlenen hedeflerin gerçekleşmesini sağlamak üzere her bir hedefin gerçekleşmesini sağlamakla sorumlu İlçe Milli Eğitim Müdürlüğünde bulunan birimler belirlenmiştir.

Fakat burada belirtilmiş sorumlu birimlerin dışında, hedeflerin gerçekleştirilmesi için başka birimler ile ortak çalışmalar ve faaliyetler yürütülebilecektir. Bununla birlikte hedefin genel olarak gerçekleşmesinde, koordinasyonu sağlayacak ve sorumlu olacak birim, strateji geliştirme tablosunda belirtilen birimler olacaktır.

Planın uygulama sürecinin takip edilmesi ve belirlenen hedeflere ulaşma konusundaki olumlu ya da olumsuz gelişmelerin takip edilmesi için izleme ve değerlendirme süreci çok önemlidir. İzleme, stratejik plan uygulamasının sistematik olarak takip edilmesi ve raporlanmasıdır. Değerlendirme ise, uygulama sonuçlarının amaç ve hedeflere kıyasla ölçülmesi ve söz konusu amaç ve hedeflerin tutarlılık ve uygunluğunun analizidir.

İzleme sürecinde öncelikli olarak kullanılacak araç, hedeflerde belirlenmiş olan performans göstergeleri olacaktır. Bu nedenle, plan hazırlanırken performans göstergelerinin izleme sürecini kolaylaştırıcı parametreler içermesine dikkat edilmiş ve yıllık olarak ulaşılması istenen hedefler belirlenmiştir.

Kozlu İlçe Milli Eğitim Müdürlüğü Strateji Geliştirme Üst Kurulu Stratejik Planın izlenmesi ve eylem planlarının yürütülmesinden sorumludur. Kozlu İlçe Milli Eğitim Müdürlüğü Strateji Geliştirme Üst Kurulu Stratejik Planı yılda bir kez değerlendirecek, elde edilen istatistikî sonuçlara ve ortaya çıkabilecek durumlara göre planda güncelleme yapabilecektir.

Hazırlanan stratejik plan ile kaynakların etkin ve verimli kullanılması için hazırlanan tahmini bütçe maliyet tablosu ile her hedef için tahmini ve gerçekleşen giderler yıllık olarak izlenebilecek, buna göre bütçe durumu her uygulama yılı sonunda takip edilebilecektir. İlçe Milli Eğitim Müdürlüğü tarafından yıllık faaliyet raporu hazırlanarak kamuoyuna ilan edilecek ve bu rapor dönemlerinde Stratejik Planda belirlenen hedeflere yönelik çalışmalar izlenebilecektir.

Planın izleme ve değerlendirilmesi sürecinin genel koordinasyonundan Strateji Geliştirme Üst Kurulu sorumludur. Hedeflerden sorumlu kişiler ve birimler ilgili oldukları hedeflerin ilerleme ve gerçekleşme durumunu Stratejik plan koordinasyon ekibine bildirecek, ilgili performans göstergelerinin geri bildirimini yapacaklardır.

Göstergelerin gerçekleşme durumları hakkında hazırlanan rapor üst yöneticiye sunulacak ve böylelikle göstergelerdeki yıllık hedeflere ulaşılmasını sağlamak üzere gerekli görülebilecek tedbirlerin alınması sağlanacaktır.